



〈台灣佛教新史〉之十二 ——殖民時期本土教團的崛起（一）

闕正宗

佛光大學佛教學系副教授

一、前言

日本佛教各宗隨著殖民統治者來台布教發展，前後共有八宗十二派，發展的主力以禪宗、淨土宗、真宗系統為主。其中，禪宗來台者有臨濟宗妙心寺派及曹洞宗兩派。

台灣佛教自明鄭以降，所衍傳的宗派以臨濟、曹洞及其分支法派為主，由於日本佛教禪宗與中國禪宗具有法脈法緣的關係，在台灣有其發展優勢。是故，崛起於殖民時期的本土四大教團——基隆月眉山靈泉禪寺、五股觀音山凌雲禪寺、苗栗大湖法雲禪寺、高雄大崗山超峰寺，幾乎無例外都是福建鼓山湧泉寺法脈，同時也分別加入日本臨濟、曹洞派下。

本土四大教團之崛起，一方面除維持台灣佛教的主體性之外，另一方面與日本佛教各宗形成既合作又競爭的態勢。首先來談基隆月眉山靈泉禪寺。

二、本土四大教團之一——基隆月眉山靈泉禪寺

（一）建設時期

靈泉禪寺的開山者為善智（1853-1906）、妙密（?-1901）、善慧（1881-1945）三位法師。基隆靈泉禪寺派自 1901 年籌備，至

〈台灣佛教新史〉之十二——殖民時期本土教團的崛起（一）

1920年硬體設備全部完成。其之崛起，大體以1908年大殿竣工，善慧和尚出任靈泉寺住持為分界點。

善智和尚，內號常慧，俗名胡阿紅，是基隆草店尾人（今仁愛區）。早年拜代明宮源齋堂張太空（普漢）引進。清光緒十七年（1891），善智與妙密前往鼓山湧泉寺出家並受戒，禮景峰上人為師後在鼓山掛單3年。1898年與妙密相偕回台，卓錫基隆清寧宮；1901年，妙密圓寂；1902年，善智和尚偕善慧、善性等人赴鼓山湧泉寺，在妙蓮和尚（1824-1907）座下受戒。¹不過，善慧受戒時間與鼓山湧泉寺《同戒錄》記載的1905年不同。²

1901年11月，善智、善慧與吳德良等人籌資三千圓建寺，至1902年5月初步告竣；1906年1月，正式取名靈泉寺，善慧和尚並向日本曹洞宗申請入籍；³1907年，善慧和尚與信徒總代表辜顯榮、顏雲年、許梓桑、許松英等再發起擴建，並獲許可募款。⁴但也有說1905年眾議建寺，檀信中有林來發者，將面積甲餘之茶園獻為寺地，隨即著手建設，次年5月獲台灣總督府許可。⁵

1906年善智圓寂，善慧接手正在興建中的靈泉寺。善慧的崛起，同時也是月眉山派的崛起。

1907年8月，善慧獲准編入曹洞宗籍，同時被曹洞宗管長任命為靈泉寺住持。⁶從1906年起到1918年止，靈泉寺不斷地從事硬體

1. 李添春：〈臺灣佛教史資料上篇曹洞宗史〉，《臺灣佛教》第25卷第1期，1971年1月，頁4。

2. 鼓山湧泉寺：《勅賜鼓山湧泉禪寺戒壇同戒錄》，福建：鼓山湧泉寺，1924年。

3. 〈曹洞宗靈泉寺〉，《臺灣日日新報》，1906年1月18日，5版。

4. 臺灣社寺宗教刊行會：《臺北州下に於ける社寺教會要覽・靈泉寺》，台北：臺灣社寺宗教刊行會，1933年，無頁碼。

5. 李添春：〈臺灣佛教史資料上篇曹洞宗史〉，頁5。

6. 臺灣社寺宗教刊行會：《臺北州下に於ける社寺教會要覽・靈泉寺》。

《人間佛教》學報·藝文 | 第三十一期

建設。1908年9月佛殿竣工，舉行菩薩安座開光，同年10月，第一代住持晉山，日本曹洞宗大本山石川素童（1842-1920）親臨主持，任命善慧為駐台布教師兼靈泉寺住持。⁷

1909年11月11日，靈泉寺天王殿落成；⁸1917年9月，靈泉寺三座石塔落成；⁹1920年10月24日，新建開山堂落成，顏雲年賀詞道：「開山於此，垂二十年。高僧寶剎，名聞大千。斯堂構就，規模備焉。證果已成，可暫息肩。」¹⁰代表靈泉寺整個硬體建設告一段落。



基隆月眉山靈泉禪寺1911年落成的天王殿

7. 李添春：〈臺灣佛教史資料上篇曹洞宗史〉，頁5。但據《臺北州下に於ける社寺教會要覽·靈泉寺》所載，善慧是1907年8月由曹洞宗管長任命為住持，與李添春的說法有1年的差距。
8. 〈慶祝落成〉，《臺灣日日新報（漢文版）》，1911年11月13日，3版。
9. 〈靈泉寺大闡宗風〉，《臺灣日日新報》，1917年10月19日，4版。
10. 〈開山堂落成〉，《臺灣日日新報》，1920年10月27日，6版。

〈台灣佛教新史〉之十二——殖民時期本土教團的崛起（一）

（二）福建、日本與本島弘法

1911年5月28日，善慧參訪鼓山湧泉寺及南海普陀山，行程一個月；¹¹1912年4月下旬訪問日本曹洞宗本山諸寺，拜會曹洞宗布教總監霖玉仙（1853-1924）、曹洞宗務院及內務省，面見石川素童管長，並獲得《大藏經》一部。¹²善慧回台後，自1912年5月20日起，與曹洞宗台北別院的院主門脇探玄及沈德融，在艋舺龍山寺一起作佛教演講。¹³1914年5月24日起，善慧、德融、雪凝等一行赴鼓山拜會，先後會見退居住持古月和尚（1843-1919）及住持振光和尚。¹⁴

1912年9月1日，基隆靈泉寺舉行首屆「愛國佛教講習會」，有本島僧侶（齋友）30人參加，¹⁵主講者除了日僧渡邊靈淳之外，還有來自廈門虎溪山的住持釋會泉，及善慧和尚等4人。¹⁶

1912年的「愛國佛教講習會」，是基隆月眉山靈泉寺與善慧取得殖民統治者及宗派信任的指標之一，也是善慧崛起的關鍵點。講習會之後，直到1915年12月供奉日本天皇的聖壽尊牌前，善慧所領導的靈泉寺，每年的傳戒不算，至少完成了1913年8月遊印緬迎請玉佛、1914年春到大陸請回舍利塔、1914年秋建禪堂並舉行全島僧俗坐禪大會、1915年聘鼓山性進和尚設叢林清規等大事件。¹⁷

11. 〈戒僧雲遊〉，《臺灣日日新報》，1911年5月29日，3版。

12. 〈善慧師歸錫〉，《臺灣日日新報（漢文版）》，1912年5月17日，6版。

13. 〈本島人布教〉，《臺灣日日新報（漢文版）》，1912年5月20日，2版。

14. 迺蘭生：〈旅閩隨錄〉，《臺灣日日新報》，1914年6月5日，6版。

15. 〈愛國佛教講習會（本島人僧侶教育の法）〉，《臺灣日日新報》，1912年9月4日，2版。

16. 〈愛國佛教講習會〉，《臺灣日日新報》，1912年9月6日，7版。第四位主講者是台南開元寺的釋永定，參見《臺灣日日新報》，1912年9月4日，2版。

17. 李添春：〈臺灣佛教史資料上篇曹洞宗史〉，頁16。

台僧寺院奉日皇的聖壽尊牌是一項觀察的指標。1915年，善慧到日本接受大正天皇的牌位，同年8月間，爆發台灣抗日運動死傷最多的「西來庵事件」，10月至翌年3月，總督府開始了全台的宗教調查。¹⁸1915年12月10日，善慧在靈泉寺舉行「聖壽萬歲」之奉禱儀式。¹⁹

善慧奉迎日本天皇的聖牌還延伸到了台南。1917年，善慧住持台南法華寺，1918年11月間並與台南市士紳議請崇奉「天皇陛下金牌」。²⁰

善慧所領導的靈泉禪寺在日本殖民時代的崛起，大約是從1912年的「愛國佛教講習會」開始，到最重要的過程之一，即天皇聖壽尊牌的奉安，基本上已取得日方的信任。

1921年2月26日，善慧與本圓和尚在總督府社寺課長丸井圭治郎的主導下，以其台籍且又出身齋教系統的重大影響力，與陳火、黃監同被推薦為「南瀛佛教會」的創立委員。²¹

早在靈泉寺供奉聖壽尊牌前半年，即1915年6月間，善慧就有組織「台灣佛教聯會」的規劃，其計畫是：

基隆月眉山靈泉寺善慧師為鑑本島佛教之不振，皆由島人素無宗教思想，此際擬設臺灣佛教聯合會，並興學林、刊月報、勸設醫院，廣行布教，聯絡本島各叢林，及諸壇樾施主，合力舉行，以振刷僧規，扶持宗教，現經草成條規，

18. 〈西來庵事件前後臺灣佛教的動向〉，收在《臺灣佛教史論文集》，高雄：春暉，2003年，頁133。

19. 〈靈泉寺奉禱式〉，《臺灣日日新報》，1915年12月8日，7版。

20. 〈赤崁特訊·夢蝶園告竣〉，《臺灣日日新報》，1918年11月24日，4版。

21. 〈本島僧侶佛教會創立〉，《臺灣日日新報》，1921年3月1日，2版。

〈台灣佛教新史〉之十二——殖民時期本土教團的崛起（一）

徵求同志，俟得當道許可，即便實行。邇日該禪師正為此南下，聞俟歸北後，若得上峰許可，立開大會，將月報、學林二件，先行實施，俟養成僧侶資格，然後廣行布教。據該禪師云，此番計劃，必須徹首徹尾，以達目的，果爾，實為本島僧人放一異彩也。²²

善慧雖欲組織「佛教聯合會」，但從後來的發展中可以得知，這個會最後沒有成立。值得注意的是，善慧擬組織的「佛教聯合會」還包括聯絡「臺灣佛教會」。²³

雖然組織「佛教聯合會」未成功，但「興學林、刊月報」陸續實現，如曹洞宗佛教中學林在 1916 年申請建校成功，善慧和尚的功勞不小。而靈泉寺亦在同年 4 月，開辦了「佛教小學堂」（學林），授課者至少有善慧及黃德先，學生有寺僧 12 人、外來徒眾 12 人。²⁴至於《靈泉寺刊月報》似乎是在 1926 年 3 月間發行。²⁵

（三）善慧和尚卸任與海外之行

1933 年 4 月 13 日，靈泉寺舉行落成 30 週年紀念，²⁶幾天後，善慧寫信給總督府高橋社會課長，表示 4 月 19 日要出發去朝鮮、滿洲視察。²⁷視察之前，善慧除了先到日本向曹洞宗東京宗務院報告靈泉建設經過外，最重要的是辭去「曹洞宗中學林林（校）長」

22. 〈佛教聯合會先聲〉，《臺灣日日新報》，1915 年 6 月 10 日，6 版。

23. 〈贈善慧師文〉，《臺灣日日新報》，1916 年 6 月 12 日，4 版。

24. 〈佛教小學堂之休夏〉，《臺灣日日新報》，1917 年 7 月 9 日，4 版。

25. 〈靈泉寺刊月報〉，《臺灣日日新報》，1926 年 3 月 2 日，4 版。

26. 〈靈泉寺佛殿改築落成式〉，《南瀛佛教》第 11 卷 5 卷，1933 年 5 月，頁 52。

27. 〈通信〉，《南瀛佛教》第 11 卷 5 卷，頁 54。

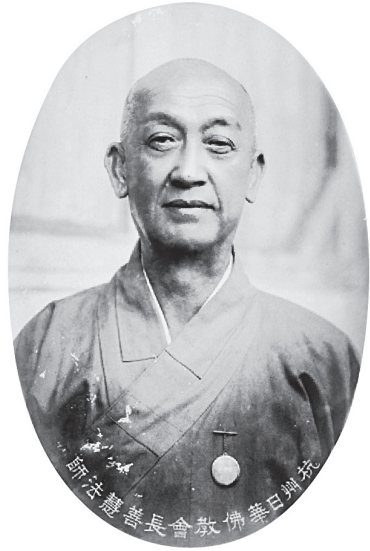
《人間佛教》學報·藝文 | 第三十一期

一職，曹洞宗宗務院「給予辭令，委往鮮滿視察宗教狀況」。²⁸宗務院准他辭職，善慧在同年7月抵浙江普陀山後，開始運作靈泉寺住持繼任人選；7月23日，靈泉禪寺召集派下門人，承認善慧辭職，並接受他所推薦的人選德馨和尚。²⁹

善慧於1933年辭去靈泉寺住持一職，到朝鮮、滿洲視察，應與日本曹洞宗在中國東北的擴張任務有關。

1931年發生「九一八事變」（又稱「滿州事變」），日本占領東三省，1932年3月1日發布「滿州建國宣言」，同年9月15日，「日滿議定書」簽訂，日本正式承認滿州國。³⁰成為日本傀儡的滿州國，在「建國」之後開始了佛教的革新運動，如滿州僧俗赴日考察、日滿留學僧交換、舉行宗教座談會等等。³¹

日本曹洞宗早在1908年2月就發布〈曹洞宗滿州開教規程〉，正式活躍於滿州各地；1929年有僧人乙部吞海，1931年佐川玄彝，1932年，丹羽溪道、服部國友、來馬啄道、今井鐵城、乙部魁芳、能勢良晃、川瀨石仙等人奉命到滿州開教，並設立「滿蒙協會」。³²



善慧法師曾任杭州佛教會會長

28. 〈靈泉寺住職視察鮮滿〉，《南瀛佛教》第11卷6卷，1933年6月，頁42。

29. 〈靈泉寺江善慧辭職為某事引責歟後任選舉德馨上人〉，《臺灣日日新報》，1933年7月25日，4版。

30. 太平洋戰爭研究会，《滿州帝国》，東京：河出書房新社，1999年，頁72。

31. 曹洞宗海外開教傳道史編輯委員會：《曹洞宗海外開教傳道史》，東京：曹洞宗宗務廳，1980年，頁48。

32. 同註31，頁54-56。

〈台灣佛教新史〉之十二——殖民時期本土教團的崛起（一）

研究日本殖民時代台灣佛教史的人當對乙部吞海、來馬啄道這兩位日僧不陌生，他們都曾來過台灣，其中，來馬啄道還常在《南瀛佛教》發表許多文章而廣為人知。

1932年2月，溥儀被扶植登基為滿州國皇帝，年號「大同」，被諭示建設滿州與日本一體的「王道樂土」新國家，日本佛教各宗也做好了前往滿州布教的新陣容。為了因應此一新事態，曹洞宗宗門就以「滿州宗教事情視察」的形式，派許多調查員前去滿州，³³因此，善慧和尚的滿州行，其實是曹洞宗宗務的政策，而這種政策是日本帝國主義擴張的一環。

1933年，善慧辭去佛教中學林及靈泉寺住持之職後，根據李添春（1899-1988）的紀錄是：

1934年10月5日，與德玉師遊印度（出《心經略解》）。

1935年，與本圓參拜印度佛蹟後途經檳城，被本忠和尚請為主持極樂寺。

1936年6月3日，善慧和尚任檳城極樂寺、新加坡普覺寺住持，又兼吉隆坡西廟住持。6月16日坐船從鼓山回檳城。

1937年6月，善慧函德融信謂，檳城五叉路雙慶寺（怡山下院）請兼住持。

1940年3月16-22日，善慧六十花甲紀念，開四眾戒會。

1941年，隱居北投淨蓮院。

1945年12月11日，寂於士林啟明堂。³⁴

中日戰爭爆發前，活躍於江浙一帶的名僧太虛與圓瑛和尚，都

33. 同註31，頁56。

34. 李添春：〈臺灣佛教史資料上篇曹洞宗史〉，頁18-19。

《人間佛教》學報·藝文 | 第三十一期

與善慧有不錯的交情。善慧多次進出大陸，對江浙佛教並不陌生。1938年善慧從海外回台，³⁵ 隨即於1939年8月初，受上海曹洞宗長德院院主成田芳禪師的招聘，8月7日由基隆出港前往上海，並在杭州靈隱寺、淨慈寺，蘇州報恩寺、虎丘寺、鎮江金山寺、南京毘盧寺等寺院宣撫布教，並從這些寺院選出優良青年僧20名從事國語（日語）講習，這是日本曹洞宗在華中（占領區）布教計畫之始。³⁶ 善慧則於1940年回台。

可以說，善慧和尚於1933年滿州、朝鮮之行後，再前往南洋住持檳城極樂寺，中日戰爭爆發後，1939年任「杭州佛教會會長」，都和日本在扶植偽滿州國侵略亞洲擬「以華制華」的策略有關。

三、結語

靈泉禪寺作為殖民時期本土四大教團之首，由善智、妙密、善慧共同開山，但無論是硬體設備或弘法傳播，無不以善慧為主。善慧和尚主持靈泉禪寺，與日本當局合作有其發展的必要性，因此，為協助國家擴張主義的日本佛教服務也在所難免，這種情況自偽滿成立後的1933年開始明朗。

然而，與其他本土教團一樣，月眉山派徒眾的培養也是兼顧中國與日本佛教，如留學大陸者有普欽（1894-1971）、修和（1929-1981），留學日本者有德融（1884-1971）、李添春、曾景來（1902-1977）等，但殖民時期以留日徒眾較為活躍。

35. 《基隆靈泉禪寺同戒錄》，基隆：靈泉寺，1955年，頁5。

36. 〈開山寺の善慧師中支各寺院で宣撫布教〉，《臺灣日日新報》，1939年8月6日，7版。

〈台灣佛教新史〉之十二——殖民時期本土教團的崛起（一）



基隆靈泉禪寺大門