



佛敎四大名山之一——五台山

金山

「君自五台來，請說五台事。」內明編者以山僧來自五台，堅囑寫篇有關五台山的文字，情無可却，祇好勉爲其難。不過五台山範圍廣、歷史久、寺院多，名勝古跡，不可盡數，說來難免掛漏，唯望讀者多所包涵了。

五台山在山西省東北部的五台縣，周圍五百餘里，五峰高聳，頂少林木，五山之巔，各有二至六方里之平地，平坦如臺，故稱五台，最高之北台，拔海三千八百公尺，山勢雄渾，人跡罕至。山中七月見雪，四月解冰，深谷幽壑，常年積雪，當地人稱之爲「萬年雪」，清涼絕塵，故又名爲清涼山。春末夏初，則雜花滿山，清流激石，嵐光塔影，鐘聲梵唱，氣象莊嚴。身臨其境，猶登佛國。

佛敎四大名山，唯五台山見諸佛經。相備上古之時，文殊師利菩薩卽住此山中，此時尼泊爾國，猶是一片湖沼，湖中有惡龍潛居，又復盛開蓮花，自體放光，於是文殊菩薩率衆前往，一手持劍，開山闢嶺，排去湖水，一手執經，大興教化。至今尼泊爾人，仍奉文殊菩薩爲其國之保護神。因之五台山亦爲彼邦人士所敬崇。十四世紀時，尼泊爾著名建築師阿尼哥來華，備受元世祖之禮遇。五台山標誌之白塔，卽由尼氏設計建成。

五台山佛寺林立，分屬於顯、密、禪、淨各宗。北齊時有二百餘寺，代有興廢，到宋代祇剩七十二寺，明萬曆年間，曾興復至三百寺，現在仍有一百多寺，其中十分之七，屬臨濟宗（禪）

，我出家的尊勝寺和剃度、受具的金閣寺，都屬臨濟宗。金閣寺也是顯宗十大寺之一，其餘爲顯通、塔院、圓照、廣宗、殊像、碧山、南山、鳳山、靈境等九寺。皆由漢僧住持。密宗十大寺。菩薩頂、玉花池、金剛窟、鎮海、羅睺、普安、三泉、七佛、壽寧、台麓等，均爲喇嘛寺，由蒙藏喇嘛住持。

五台山佛寺中最古老者，爲大顯通寺，建於東漢明帝時。（公元五八！七五年）當時跟白馬馱經來到洛陽的高僧攝摩騰和竺法蘭，曾相偕至五台山朝拜，認爲五台山的形勢，與釋迦牟尼佛修行的靈鷲山相似，奏請建寺。寺成，賜名爲「大孚靈鷲寺」，卽今之顯通寺前身，現在的寺院，係元明時重建。顯通寺中有高達四丈，長十餘丈之無量殿，全部用磚石建成，全殿無一檐柱，故又名無樑殿，爲中國建築史上之傑作，已有四百多年歷史，殿北爲著名之「銅殿」，全部用銅鑄成，仿木構建築，門窗均鑄成花卉圖案，殿內銅佛萬尊，雕刻生動，爲古代佛敎藝術之精品。

中國現存最古之木構寺院，當推佛光寺，建於唐大中十一年（公元八五七年）全部木構，建築堅固，歷時千餘年，巍然獨存，誠魯殿靈光。名聞世界的唐代彩塑佛像卽供奉於佛光寺大殿。

華嚴大疏云：「清涼山者，卽代州雁門之五台山也。爲文殊師利菩薩示現之處」。故五台山佛寺中普遍供有文殊菩薩像，若北台業斗峰之靈應寺，供無垢文殊；東台望海峰之雲海寺，供聰明文殊；南台錦繡峰之普濟寺，供智慧文殊；西台掛月峰之法雷

寺，供獅子文殊；中台翠巖峰之演教寺，供儒童文殊；最著名者為殊像院正殿所供駕狻猊之文殊菩薩像，高達二丈餘，金碧輝煌，法相莊嚴。（見封面）為明代佛教彫像藝術之傑構。已有四百餘年歷史，而佛像仍煥然如新。

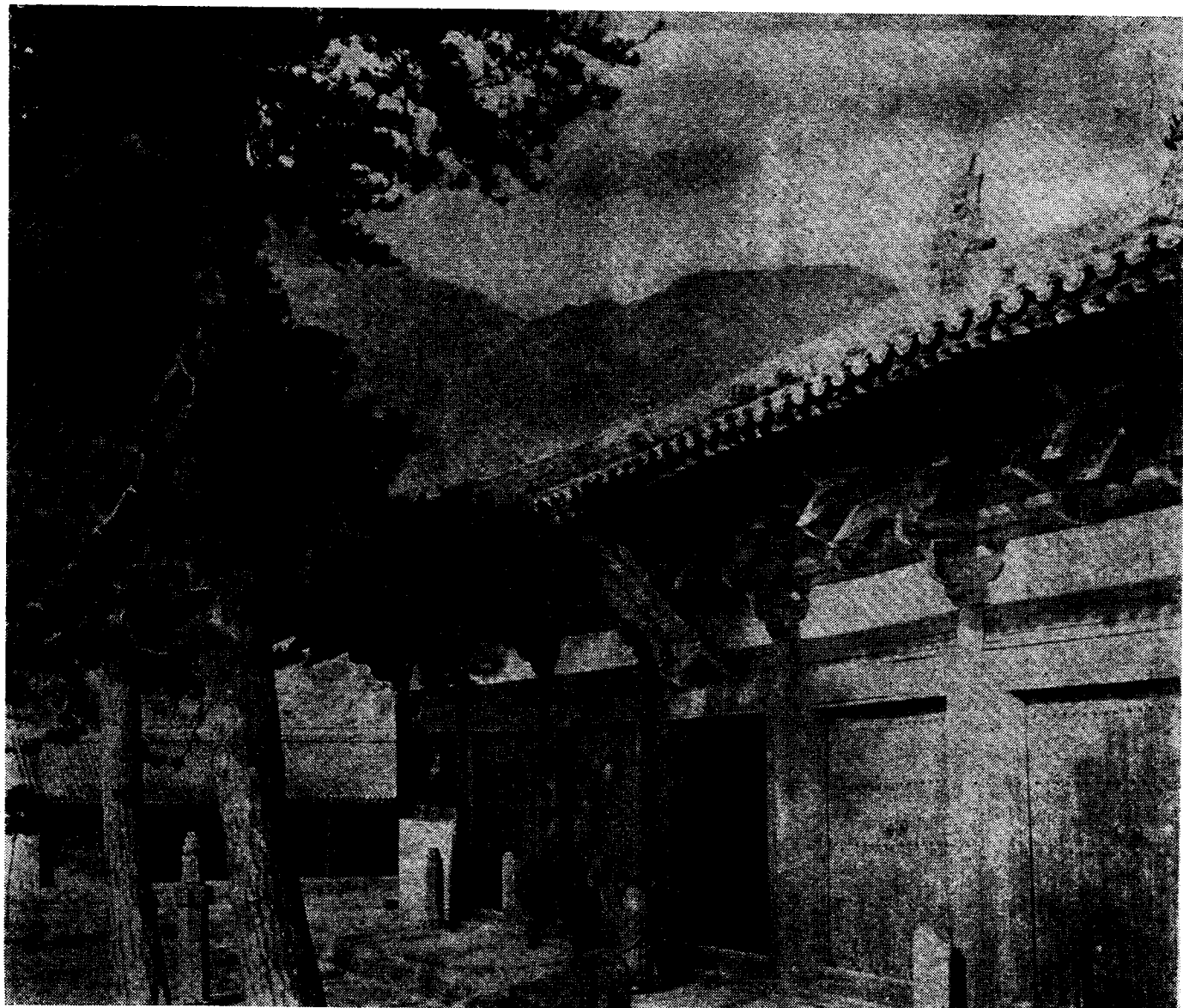
東、北、中、西四台並列成一弧線，相距較近，南台較遠，五峰之間稱為台內，其外則稱台外。台懷鎮在五台之間，大部份寺院集中於此。

從台懷鎮登山，首先映入眼簾者，是高達十餘丈之塔院寺舍利白塔，塔端有個銅盤，周圍飾有銅鈴，風送鈴響，叮噠之聲遠近相聞，再上即為顯通寺，鐘樓飛簷紅柱，備極壯麗，與白塔互相輝映，斜陽塔影，紅樓晚鐘，為五台風光之絕唱。

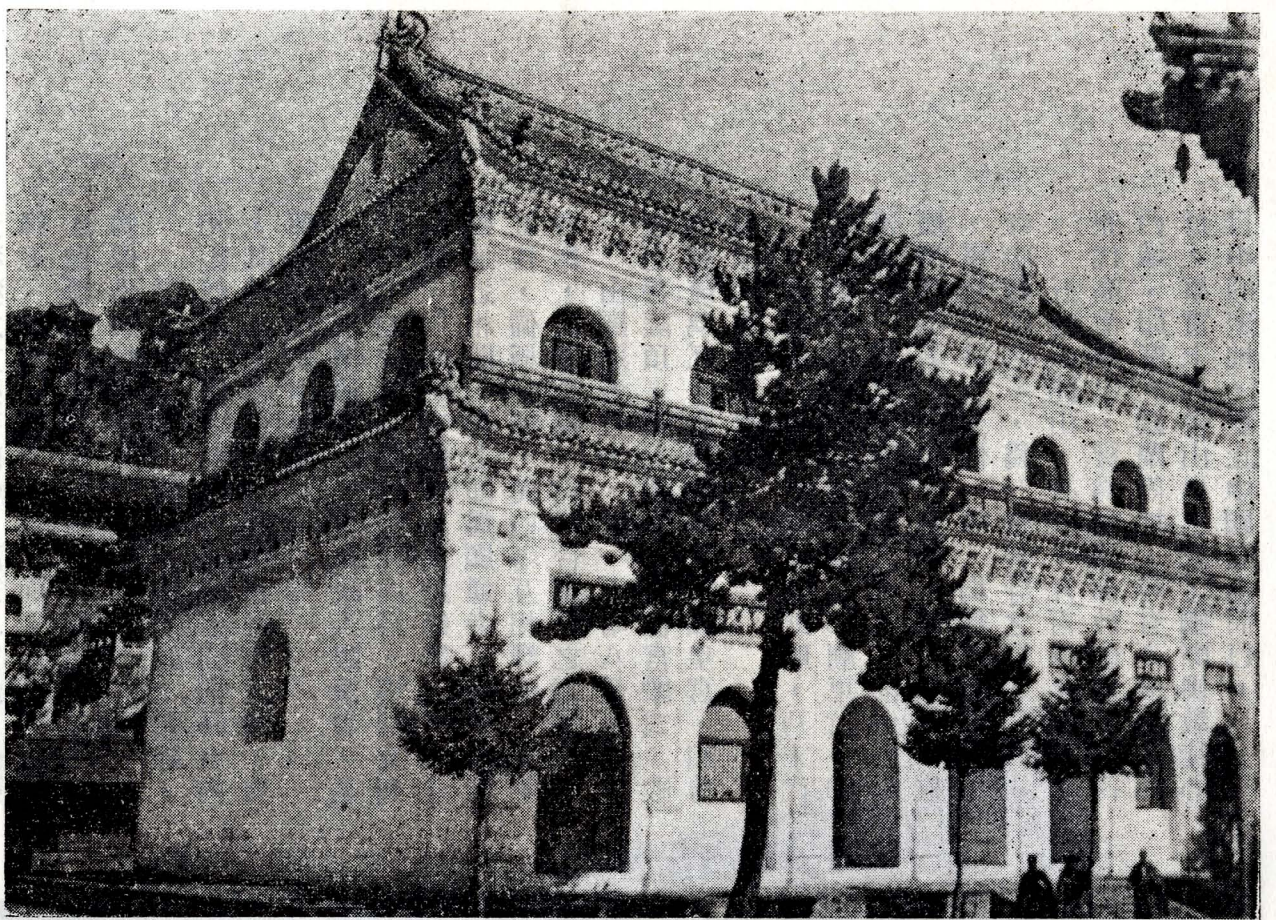
由顯通寺登山，經一百零八級石階，直上菩薩頂，其上建築，皆仿宮殿式，殿頂鋪琉璃瓦，金碧交輝，猶如皇宮，相傳為順治皇帝出家處。

顯通寺、碧山寺向有五郎廟，乃宋代名將楊五郎修行之所。從五郎廟東行，即碧山寺，為北魏時所建之古寺，即俗稱為廣濟茅蓬者，寺中文殊殿，藏有佛牙一枚，雷音殿供有玉佛一尊，均為佛教至寶，寺中藏經之多，為五台各寺之冠。

五台山開山，有一千九百餘年歷史，歷代高僧輩出，實為我國佛教聖地，古代西域、印度、錫蘭等地，時有高僧前來朝拜。事實上五台山早已成了國際佛教徒心目中的聖地，豈止中國名山而已。

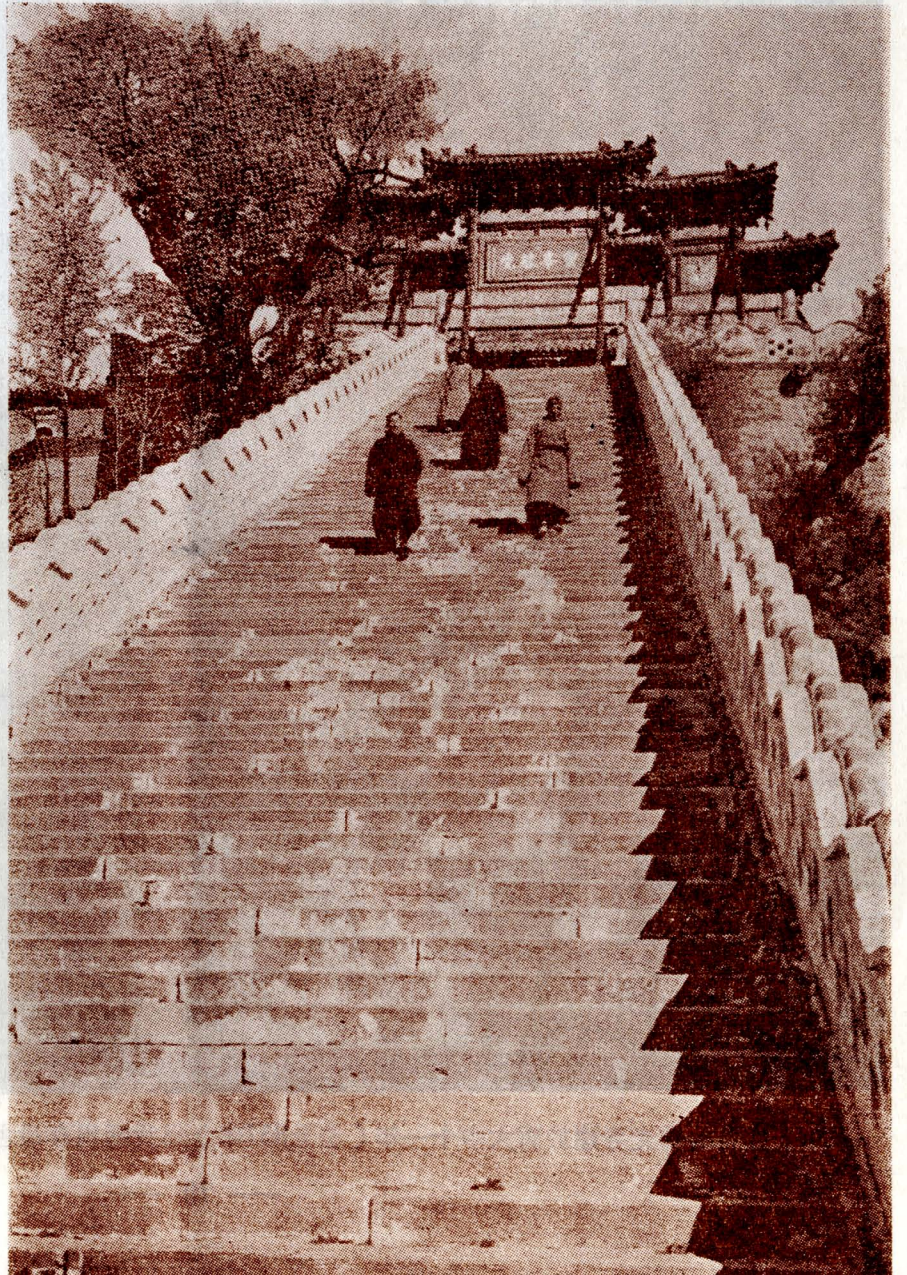


△ 五台山佛光寺建於唐大中十一年（公元857年）為我國現存最古之木構寺院。



▷ 顯通寺之無樑寶殿

此殿之文獻：金瓶梅詞話卷五十五：「顯通寺之無樑寶殿，殿中供奉觀音菩薩，殿前有一古松，樹高十丈，葉如雲錦，中有一石，刻有佛名。」



▷ 直達菩薩頂之一〇八級石階，石階頂端為「靈峯勝境」坊。

佛教
勝不紹