

舍利傳奇

(續上期)

後者送往茶毘場火化，骨灰中燒出一粒粒圓形同珠的舍利子來，叫碎身舍利，例如：印光大師、虛雲禪師、倭虛法師，禪定和尚，達心比丘尼等，他們都燒出好多舍利子來，聽說有各種顏色，色澤鮮明。大可分為：白色屬骨舍利，赤色屬血舍利，黃色屬肉舍利，黑色屬髮舍利。

另一方面，有的遺體在某一個部位燒不壞的也叫舍利，這如，鳩摩羅什法師舌不壞，太虛大師心臟不壞，德森法師牙腔不壞，齒房還嵌着幾顆晶瑩舍利子。

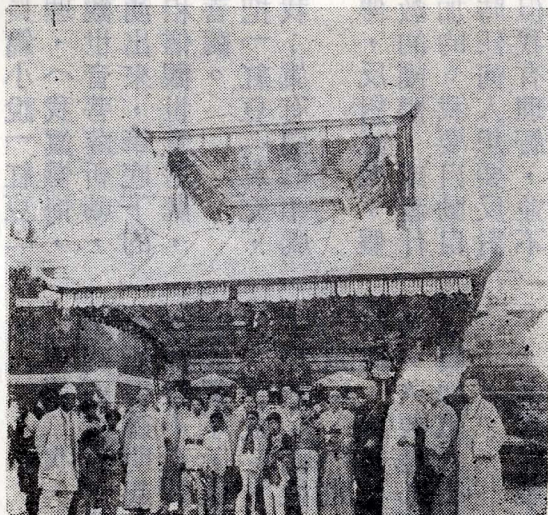
其次說生前得舍利子，可叫感應舍利，佛書歷有記載：刻龍舒淨土文、繡佛像、念佛、剃頭、沐浴、禪衲衣、桌案上等，都出現舍利。這些古德得來的舍利子，是個什麼樣子，什麼顏色呢？我個人從沒看過。

近代，住靈巖山的了然法師，他寫淨土書時，生平得過好幾次舍利子，有二十多顆了，晶瑩透明，沉甸有光，圓若滾珠，質似琉璃，相信海外不少人看過，香港芙蓉山心明法師即其一。

四、佛陀舍利子傳奇

佛陀舍利子，由戒定慧薰馥結晶起來的，功力深厚，比菩薩、羅漢及一切高僧的舍利要堅固得多，所以用鐵錘也打不碎。

中國佛教史書上，就有這樣一樁記載：



燕垂爾泊尼於僧團四檳馬星山上
現舍利十多顆。

三國時代，吳王孫權與名臣孫皓，聽梵僧康僧鎧法師說起：「舍利、稀世之珍也，靈感異常，供養舍利，功德可無量無邊！」君臣不勝心動，渴望一開眼界，親誠供養舍利子，懇請梵僧設法。

康僧鎧法師為應所請，結壇七七四十九天，虔誠祈求。有一天，案上空瓶作響，發見舍利十多顆。孫權歡喜得了不得，在歡喜聲中，大嚷：「拿鐵鎚來，拿個大鐵錘來！」
「大王，你要做什麼？」孫皓驚問？
「我要試一試舍利子的堅固性？」
「這樣也好，給後世家生，知道佛陀舍利，堅不可破。」康僧鎧法師蠻有把握，並不攔阻。
一切預備好了，孫權又叫來了一個大力士。

「砰」的一聲，大力士舉起大鐵鎚，照準舍利子猛力擊下去。在場的人，無不摒息以待，把目光投注到舍利子身上。奇怪極了，「鎚砧皆陷，舍利無損」，大家異口同聲，發起喊來！

「這是什麼原因呢？」

「這是佛陀所聚戒定慧至高功德，不是任何力量能摧毀的。」康僧鎧法師引經據典，大作開示。

退一步說，佛陀高證極果，本身具有無量無邊功德，隨時隨地，皆可出現舍利；他老人家之所以要等到茶毘後燒出舍利子

八斛四斗」，那完全是在「四悉檀」原則下，「順世示化」，正是「無生受生，無死入死」的示範表演；所謂「水月壇場，空華佛事」。

傳燈錄上說：「爾時金棺從座而舉，高七多羅樹，往返空中，化火光三昧，須臾灰生，得舍利八斛四斗。」這地點，有跡可尋，在今日印度拘尸羅涅槃場，距離娑羅林約一里的一個山崗上。

「云佛滅度後，乃有舍利八斛四斗」處胎經也這樣說到，當時引起八個國王來爭奪，幾至兵戎相見，嗣得「大臣優婆吉諫言，諸王莫爭，舍利應分，普遍供養」。

顯然，舍利罕有，它是個人福田，是國家國寶，是社會爭求的對象，誰也不肯放過供養的機會。

在當時，安坦羅國曲女城(Kanyakudya)、遮羅波(Amalakapa)國、羅摩迦(Ramagrama)國、毘琉提(Vethadipa)國、迦維羅衛(Kapilavastu)國、毘舍離(Vaisali)國、摩竭陀(Magadha)國、拘尸羅(Kusinara)國。這八國的國王，同集在王舍城，由阿闍世(Ajatasatra)王主持分攤，是婆羅門香姓(Drona Drova)經手。長阿含卷四遊行經說：「爾時香姓，以一瓶一石許之舍利，均為八分(份)已，與八國」。八個國王，各分得一份舍利，約有一斛許，各携回國，起塔供養。涅槃經披露道：「造八金罍，八師子座，各以七寶而為莊嚴，其七寶罍各受一斛」。

「如來舍利，總有一石六斗，分為八分，七分在南瞻部洲」，毘奈耶雜事作此分析。古印度八國分舍利，我只找到七個，是不是指：「其第四分(份)，阿摩羅處所得之者，在龍宮供養」呢？據內明四一期如正法師「塔」文所示，八國分舍利中有個「曲女城」，不知對否？按曲女城屬安坦羅國，我依此說加進去。又迦維羅衛國分得一份舍利，起塔供奉在今之尼泊爾首府甲德滿都的垂蔭蕪坡聖地，不是在蘭毘尼園。

佛母般泥洹經，有這麼一個預測，佛陀說：「我般涅槃

後，二百歲時，阿育王從八王索八斛四斗舍利，一日中作八萬四千佛圖」(也叫「浮圖」，譯名塔)。

一點不錯，到後來，那是在印度孔雀王朝時代，出了一位護持正法的阿育王。他大興佛法，造了八萬四千塔；同時也造了八萬四千寺宇。又分派各路高僧去外國傳佈佛法。

據西域記載：玄奘法師到毘舍離國，他親眼看到，在「舍利弗證果東南，有窣堵波」，是「吠舍釐(舊音譯毘舍離)王之所建也，佛涅槃後，此國先王分得舍利，式修崇建」，接着，引「印度記」說：「此中舊有如來舍利一斛，無憂王(舊音譯阿育王)開取九斗，唯留一斗」。

阿育王取出塔中舍利，就是要分派到更多的國家去，造更多的塔供養，惠利更多的人羣。

相傳，這些佛陀舍利，當年中國得到十九顆。無而，世遠年湮，慢慢不知所存。

要說有一點可尋的線索，那是在西晉時的劉隆河居士——即後來出家的慧達法師，他在四明山禮拜舍利多年，一晚，「山地放光，舍利躍出」。時至今日，供奉在寧波阿育王寺。

這舍利，敢情是阿育王分派各方遺留下來的佛舍利，靈異特殊，顏色人見人殊，隨各人根基深淺，現出紅、黃、藍、白、黑五種顏色。

拜舍利的人，看到白色的最好，象徵宿根厚，看到黑色的最糟，表示業障重。過去的大陸中國，不知有過多少出家人，在家入，擁往阿育王寺，拜觀舍利，測知自己的根基如何？(內明四一期封裏會刊出阿育王寺舍利塔相片)。

約在四十年前，上海有個叫羅傑的法學家，專程到阿育王寺拜觀舍利；見到舍利是黑色的，他自知業障深重，感到慚惶，就留在寺中，朝夕虔誠禮拜懺悔，經過一星期，再看舍利，已變為白色了，他歡喜回到上海，撰寫一文，登在報上，敘說拜觀舍利的經過與靈感，一時風聞遐邇。

五、尼泊爾舍利子的由來

尼泊爾的舍利子，也可說是佛陀應化的舍利子，有如中國劉

隆河出家的慧達法師拜出來供在阿育王寺的舍利子相彷彿。一種是在誠信佛徒供起來能生多、會長大；一種是能測知人的宿根，現不同顏色。兩者異曲同工，各顯靈應。

這種尼泊爾舍利子，是產生在尼泊爾最著名的佛教重要聖地——一座叫「垂蔭蕪坡」(Swayambhu)的小山上，距離首府甲德滿都約四五里。

山不算高，面積很大，正門有一段陡長石級路，兩傍鐵欄扶手，周圍茂林修竹，環境幽靜，風景秀麗。

登上二百多個石級，山門前橫擺着一個好幾尺長大的巨型「降魔杵」；純銅鑄造，可以意會到，這是密宗的道場，有好幾間喇嘛廟，住了不少喇嘛僧。

走過降魔杵後面，來到垂蔭蕪坡全山中心頂端，矗立着一座高廣華麗的五佛塔，高聳雲表，金色晃耀，經陽光照射下，霞光萬道，瑞靄千條，遠近皆能瞧見。

五佛塔，注意，這座五佛塔底層，供的就是釋迦牟尼佛陀真身舍利子——當年八王之一的迦維羅衛國王分到的一份舍利子。塔門鐵閘封閉，探頭下望，深不見底。

圓粒白色的尼泊爾舍利子，經常在這地方出現，大的像胡椒那麼大，小的如芥子那樣小，是活的，會由小變大生多，由小粒長成大粒。以理推測，當是經過喇嘛加持而產生出來的。

我們住在垂蔭蕪坡山上時，參拜五佛塔，承當地喇嘛僧每人送我們兩小包舍利子。

「你們看，你們快來看，我得到舍利子了；我們都得到佛陀的舍利子了。」

回到宿舍，我興高彩烈地告訴了來自檳城與菲律賓濱兩地的同道。

「給我看看！」

「打開來看看。」

「是白色的哩！」

「看，有大粒的，有小粒的，也有不大不小的！」

「多圓呀，真的是舍利子！」

大家圍着看，哄着嚷，接着是央着我帶他們前去喇嘛廟求取舍利子。可是人家不送了，結果是自掏腰包拿錢買，我看到眼紅，又多買了數包。

「這種舍利子，有個作用，人在彌留前吞下去，靈魂直往上昇，不會墮落。」

慧僧法師說是聽喇嘛說的，是否如此，有待證明。於是我問道：

「要是把舍利吃下肚不死呢？」

「那就會從尿道排出」；不在肛門排出。原因何在，摸不清楚。這又是個未知數的傳聞？本想一試，又恐有所褻瀆。

大致說來，我個人得來舍利子經過情形是這樣；年前送給謝冰瑩居士的舍利子，就是這樣在尼泊爾垂蔭蕪坡聖地上得到的。當時送舍利子給我們的喇嘛僧說過是佛陀舍利子，大家都都說是佛陀舍利子；在我想，起碼說得上是佛陀應化舍利子。

一九七五、十、廿八。

杜心五的故事

葉香

杜心五是名技擊家。少時拜「矮老師」學技，心裏却蔑視老師的外貌，有次，趁師不注意，當頭棒下，居然打不着，却見其師忽然在後，杜大驚，問師何以知之，師曰：「何必眼睛才眼睛。」

「何必眼睛才眼睛」換言之，何必眼是眼，耳是耳，何不能以眼聽，以耳看？

觀世音菩薩雖曰「修耳根圓通」，並非只傾注耳根，或其他諸根，只是方便示相，其實更重要的還在一「心」。

心若通，他根無所不通，所以，諸佛菩薩示現種種應化身，善應諸方所，不足為奇，若以耳當耳，以眼當眼，被身所執，是故不得解脫。

杜心五聞言，當下大悟，自此技擊猛進。卒成名。