

# 《藥師經》所彰顯的藥師願行

## 兼談藥師佛造像藝術

● 陳清香

菩提苑精華

時序進入庚子年，來到二十一世紀的第二十年頭。然當大家正欣然迎接金鼠年之際，意外地，起源於武漢的新型冠狀病毒肺炎，已開始於中國釀成災情，更漸漸擴散至亞洲、歐洲、美洲，幾至於全球。兩個月以來，疫情的相關資訊，已成電視上每日的頭條新聞，也佔盡報章的重要版面。台灣境內感染人數雖非列於世界各國前端，但人人談疫色變，警覺性高，均能配合政府的防疫措施，致使疫情不似他國嚴重。尤其不少佛門弟子，悲憫疫區的受災者，大發願心，誦持佛經，將功德迴向受災的人們，實是菩提心的展現。

翻閱佛教經典，回顧兩千年來流傳漢地的佛典譯本中，以《藥師經》所記述藥師佛的十二大願，在對治病苦方面最為殊勝，以下申述之：

有關《藥師經》的漢文譯本，依大正藏所載，年代順序最早者為東晉帛尸梨蜜多羅所譯之《灌頂經》第十二卷：《佛說灌頂拔除過罪生死得度經》；其次為劉宋比丘慧簡所譯《藥師琉璃光經》，此本已佚失，據傳內容與前者大同小異；其後如隋代達摩笈多所譯《佛說藥師如來本願經》、唐玄奘所譯《藥師琉璃光如來本願功德經》、唐義淨所譯《藥師琉璃光七佛本願功德經》等。前三譯本又被稱為「藥師隨願經」，而五種譯本中，以玄奘譯本流通最廣。

此經文的大要，敘述釋迦世尊遊化至廣嚴城（毘舍離），於樂音樹下與大眾聚會時，因曼殊室利（文殊師利）之請，而述說東方淨琉璃世界、藥師琉璃光如來的名號，以及藥師如來本行菩薩道時，所發的十二大願，令諸有情，所求皆得。



藥師佛所發十二行願，簡述如下：

一者，願我來世得菩提時，自身光明熾然，照曜無量世界。

二者，願身如琉璃，內外清淨無垢，光明過日月，幽冥眾生悉皆開曉。

三者，願以智慧方便，令諸有情皆得受用無盡。

四者，願令行邪道者，皆安住菩提道中。

五者，願於我法中修行梵行者，一切戒皆不缺減。

六者，願諸根不具，白癡、癲狂，乃至種種病苦者，聞我名已，諸根具足，無有疾苦。

七者，眾病逼切、無護無依者，聞我名已，重病悉除。

八者，若有女人，生厭離，願捨女身，聞我名已，轉女成男。

九者，令諸有情，出魔羅網，解脫一切外道纏縛。

十者，若諸有情，為王法所繫，受無量災難凌辱，聞我名者即得解脫。

十一者，若諸有情，為饑渴所惱，造諸惡業，聞我名已，專念受持，我先以食飽足其身，後以法味安之。

十二者，若諸有情，貧無衣服，聞我名已，專念受持，即得衣服，亦得寶莊嚴具，皆令滿足。

若歸結此十二大願，首先是界定當藥師如來自身成佛時，也發願令一切有情與佛同證無上菩提。而佛是全身光明，具三十二大丈夫相、八十隨形好，尤其身如琉璃，內外明澈，淨無瑕穢。藥師佛既廣度眾生，則可知其境界是普及於十法界者，在已出三界的四聖界之聲聞、獨覺乘，也願以大乘而安立之。至於六凡界的眾生，則強調修梵行、守戒律，使不墮惡趣（畜生、餓鬼、地獄），而

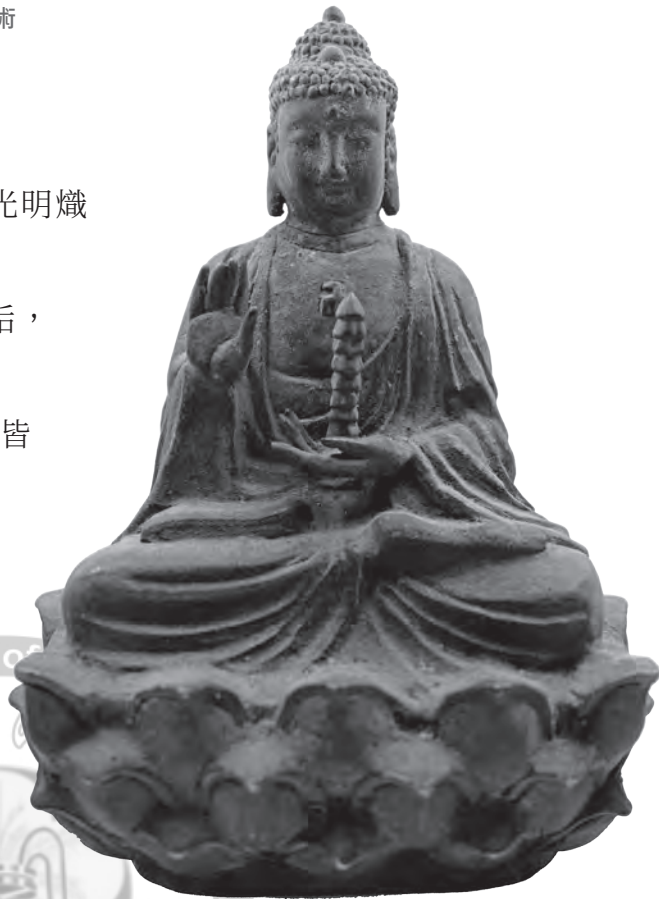


圖1 大圓鏡藝術所收藏之藥師佛像

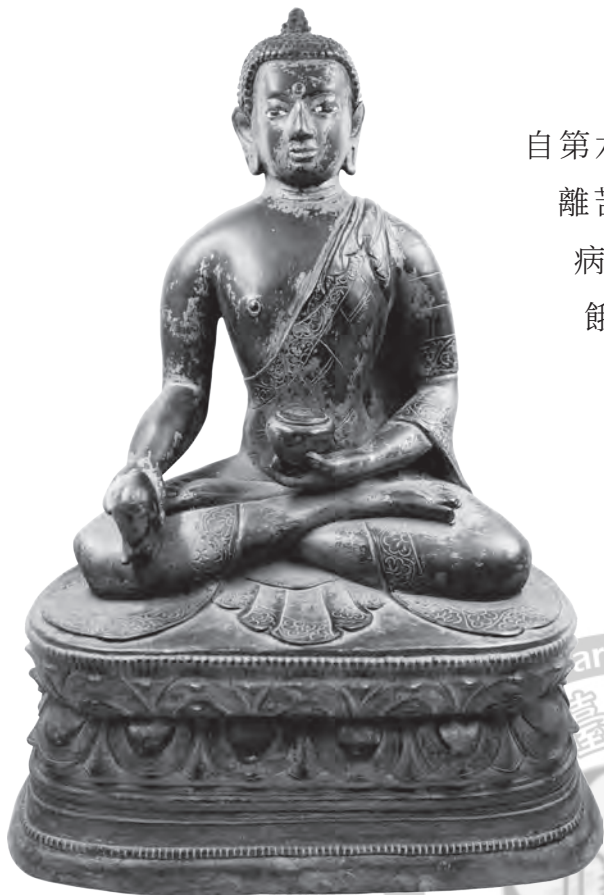


圖2 大圓鏡藝術所收藏之藥師佛像

自第六至第十二願的主旨，則在於救度眾生離苦得樂，滿眾生願，包括解除了眾生的病苦、女性苦、外道纏縛苦、牢獄苦、饑餓苦、貧困苦等。

有關藥師佛的圖像，本人早先於慧炬第528期的專題中曾討論過；2018年赴廈門，參加由中國社科院世界宗教研究所主辦的第二屆海峽兩岸佛醫論壇，也發表了〈臺灣藥師佛的信仰與醫療設施〉一文，討論自東魏時代河北鄴城發現的藥師佛相關石碑以降，歷朝各地的藥師圖像，並及於近世的台灣藥師像。

此次為了著重分析藥師佛造像所彰顯的法義，本文再列舉私人藏家「大圓鏡藝術」收藏的三尊藥師銅佛精品，以見其特色。

第一尊銅佛像(圖1)作兩足心朝上的結跏趺坐之姿，佛頂上雙層螺狀髮紋，中心為肉髻，額面寬廣，額中有白毫相，兩眉眼垂觀，鼻梁高挺，兩頰豐滿，鬢邊雙耳垂及頰側，雙唇微抿，面露笑容，和藹可親。佛上身著披掛兩肩的寬鬆袍服，袒露前胸，中心鑲出卍字。佛的左手置胸下，掌心托九簷寶塔，右手上舉，手掌外張向外，現施無畏印相。佛的寶座，呈圓形花托花瓣外張的仰蓮式樣。整體法相瞻仰之，莊嚴和諧，左右對稱，腰背挺直，眼神下視，雙腿盤踞，穩坐如山。法相的神韻造型，既是述說著佛法的三無漏學「戒、定、慧」，也吻合了《藥師經》中第一大願所稱「以三十二大丈夫相，八十隨(形)好，莊嚴其身」。此尊風格傾向漢傳，有唐宋式樣的遺風。

第二尊藥師銅佛(圖2)，法相神韻坐姿亦如第一尊，五官端莊，但頭頂中心的螺髮髮髻較小，額面較高，兩眼略顯平視，口唇稍短，神情較為嚴肅。





佛像雙足作跏趺坐姿，身軀四肢細瘦，胸間乳點略為凸出。就佛衣而言，身穿偏袒右肩的服式，右臂、右肩、右胸全然裸露，左側所披袍服，自上身及於下身，均是緊密貼身的，此是承襲了印度、南亞的僧服系統，但袍服領口衣端前後均以線刻凹雕捲草紋鑲邊，極其細緻。蓮花寶座，平面呈三角橢圓形，前寬後窄，不作正圓形，較接近盤坐時的底座平面觀。蓮花座的上下立面是以線刻浮雕仰蓮瓣、俯蓮瓣，上加連珠紋圈成的花托，下安置基座等裝飾而成。此尊佛左手持藥鉢，右手持訶梨勒果（藥草名），表現出濃濃的藏傳佛像風格，曾被鑑定為17世紀前後的作品。



圖3 大圓鏡藝術所收藏之藥師佛像

第三尊藥師銅佛（圖3），相較於前二尊像外觀以灰黑色為主，此尊顏面身軀均呈金黃色調，袍服上另加暗紅底色，整體三尊並列，此尊亮麗耀眼許多，也反映了此像製作的時間，較接近於現代。此尊外形姿勢與前二尊無異，風格呈現藏式，頂上肉髻較為粗大，在金色的五官中，以黑色線條勾勒出眉心白毫、垂視雙眼、弧型眉毛等，紅色線條塗出上下口唇及雙眼下端，十分突出。佛身所著服式，內衣自胸下結帶，兩肩衣呈外披式，沿襲自偏袒右肩式的印度源流，但右肩也蓋上一角，則是入華後，五世紀前後曾流行於華北一帶的式樣，暗紅色衣端上下均以金黃色凹線紋為鑲邊，增添莊嚴之感。此佛像左手於置腹前，掌心向上托著插有藥草的藥鉢，右手垂向右足前，掌心向外，指間夾著一束藥草花卉，與腹前藥草相應，有欣欣向榮的氣息。

就臺灣寺院所供藥師佛像而言，較早期日治時代的藥師佛，如原供於大崗山蓮峰寺者，其後因軍事考量，被遷移至山下的新超峰寺，供於大殿內。以今日來說，臺灣南北寺院中，供藥師佛為主尊的道場，如臺北市圓山藥師寺，新北市八里區雲山寺、坪林區雲山寺、樹林區萬壽山護國吉祥寺、中和區南山放生寺，宜蘭縣員山鄉增覺寺、蘇澳鎮萬德禪寺，花蓮縣瑞穗鄉琉璃世界藥師壇城與舞鶴禪苑，臺中市和平區聖南關房、南區琉璃山福臨寺、東勢區琉璃光寺，南投縣埔里鎮慈音精舍，彰化縣伸港鄉寶華山寶山禪寺，以及臺南市新化區藥師精舍等道場均供奉藥師琉璃光如來為主尊。

其中中和南山放生寺藥師殿的佈局，在七佛及十二藥叉神將的陪襯下，正中藥師佛坐於寶座之上（圖4），寶藍色的螺狀髮紋，金色的五官面相，兩耳與身軀、衣袍、手中持物等，無不金光閃耀。袍服的式樣，是偏袒右肩式，但屬南亞系譜，衣襟末端倒披回胸前左側，衣褶自然寫實，表現出十足的現代感。

以下再以三德畫會畫家的作品為例，說明當代畫家筆下的藥師佛像特色。

三德畫會於2017年舉行的畫展中，李思明先生曾畫坐姿「藥師如來佛」像（圖5），而2018年會長高鳳琴女士所展出的藥師佛三尊像，主尊藥師佛（見封底）亦呈坐姿，畫中先以細緻的線條勾勒出藥師佛身、頭光、身光，以及寶座的外形，



圖4 新北中和南山放生寺所供奉之藥師佛像



再以彩度高的各色顏料塗染之。所畫出的藥師佛像，端身正坐於紅綠相間的蓮瓣上，佛身外披白色的袍服，上身連及下裳，袍服上下端鑲以黑色的邊飾。此佛頂上具華蓋，兩側懸掛佛幡，佛頭外端身後加上綠色為底、黃褐色為外圈的光輪，在深藍色的畫底襯托之下，藥師佛格外鮮豔凸出，這是一般藥師塑像較少能表現者。

整體而言，藥師佛造像，除了日治時代以立像呈現之外，多數外觀造型呈坐姿，相似於釋迦牟尼、阿彌陀佛等，具三十二相、八十種好。而最能展現其特色者，為手印與持物。

如依經典所載，藥師佛的手印相，即置左掌於臍下，以右手疊置於左手上，二姆指指頭相接，為藥師如來的根本印。其中左手四指表示眾生之四大，右手四指表示佛界之四大，眾生一切疾病乃由四大不調而起，故由佛界之四大調和眾生界之四大，作為藥壺，而以二空（姆指）表示召入眾生疾病之義，稱藥壺印，此印亦為法界定印，於掌中觀想藥壺。

就前所舉藥師佛例中，新超峰寺所供、李思明先生的畫作等所呈現的手印較符合此種手印相。

就持物而言，以藥鉢、藥草、寶塔較常見。持藥鉢者，如大圓鏡藝術收藏的第二、第三尊銅佛。高鳳琴女士所畫的彩繪藥師佛則是持藥鉢、藥草的造型。而南山放生寺所供藥師佛、大圓鏡藝術所藏第一尊銅佛乃是持寶塔者。

總之，藥師佛的造像，以戒、定、慧三無漏學構成了其實相、坐姿，以手中印相與持物彰顯了藥師佛救渡眾生病苦的願力。◎



圖5 李思明所繪藥師佛像