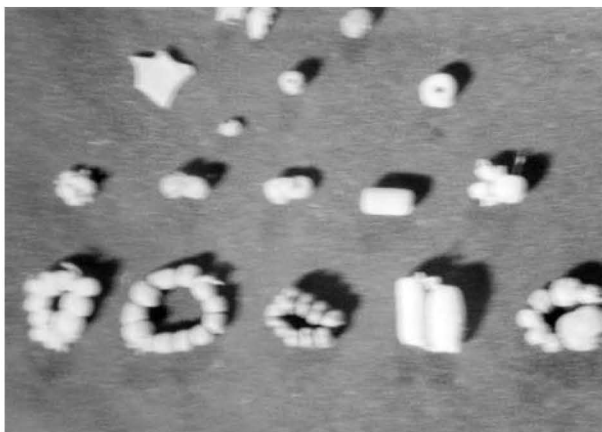


馬來西亞佛教的發展概況(三)

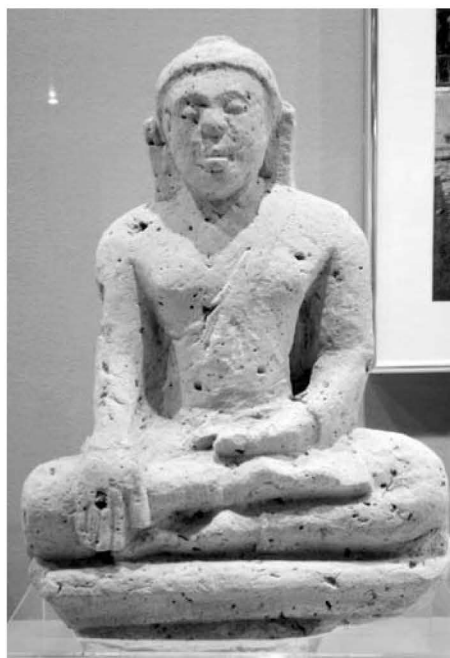
繼
旻



圖三：挖掘的站立佛像³¹



圖四：挖掘的念珠³²



圖五：挖掘的佛陀坐像³³

資料來源：筆者拍攝於吉打布秧河谷考古博物館（二〇〇九年十二月四日）

吉打是出土最多佛教古文物的地方，如上圖所示，在其境內的Bujang河流域也曾在考古的過程中挖掘出佛像。一般人都相信，上座部（Theravada）佛教（當時被稱為小乘「Hinayana」佛教）是早期出現在馬來半島的佛教，在吉打州布章（Bujang）穀出土屬於第二至第四世紀考古文物是很好的證據。不過，在吉打和威省（Province Wellesley）某些地方曾挖掘出一些佛塔和已損壞的雕像，顯示這些地方曾是佛教徒聚居的地方。

特別顯著的是一面刻有以下梵文 (Sanskrit) 的石塊「Ye Dharma hetuprabhava」和其他的句子，其翻譯如下「因無明而累積業，業是輪迴之因，智慧導致業的停止，因無業而斷輪迴」。此碑文的發現，足以證明吉打在很早就有佛教在這裡流傳了。



圖六：布秧河岸上發現刻有佛經的石柱³⁵



圖七：發掘的青銅站佛之雕像³⁶

資料來源：筆者拍攝於吉打布秧河谷考古博物館（二〇〇九年十二月四日）

根據 Wendy Mooreh 的看法，他認為從圖七的青銅站佛之雕像可看出，佛像的右手結成宋願印 (varadamudra)，而另一種手却結另一種手印 (mudra) 這樣的造型乃是印度北部笈多 (Gupta) 王朝的大乘佛教佛像的造型，其不只是影響了印度其他地方，甚至於進而影響了東南亞。披在佛像身上的袈裟透明而無折紋，充分的表現了笈多 (Gupta) 王朝佛像的特色。但其袒露右肩的造型却受到西印度阿旃多石窟 (Ajanta Cave) 佛像的影響。這足以說明早期在吉打布秧河流域 (Lembah Bujang) 皆受到笈多 (Gupta) 王朝及阿旃多石窟 (Ajanta Cave) 佛像的影響。³⁷

（三）盤盤王朝（西元四～五世紀）

盤盤也被稱為益益及渤益。根據學者的研究，盤盤座落於馬來半島。《陳書》記載盤盤國曾於太建二年（五七一），與丹丹天竺新羅等國遣使獻方物。其國不會遲於公元四世紀下半期。據《舊唐書》說是與狼牙修為鄰。³⁸

《新唐書》卷二二二下盤盤傳：「有佛道士祠，僧

食肉，不飲酒；道士謂爲貪，不食酒肉。」依據淨海法師的看法，他認爲這裡所指的「僧食肉」是指南傳佛教的出家衆，「道士謂爲貪」是婆羅門不食酒肉。³⁹

此外，在《南海寄歸內法傳》卷一云：「從西數之有婆魯師洲(Baros)、末羅遊洲、坦坦洲、盆盆洲等，又有小洲不能具錄。」又說：「斯乃咸尊佛法多是小乘，唯末羅遊少有大乘耳。」根據義淨法師的記錄當時盛行的是南傳的佛教，亦是以印度文化爲中心的佛教國家。⁴⁰

(四) 丹丹王朝 (西元六世紀)

盤盤也被稱爲益益及渤益。根據學者的研究，盤盤座落於馬來半島。《陳書》記載盤盤國曾於太建三年(五七一)，與丹丹天竺新羅等國遣使獻方物。⁴¹

《新唐書》卷二二二下盤盤傳：「有佛道士祠，僧食肉，不飲酒；道士謂爲貪，不食酒肉。」這裡所指的「僧食肉」是指南傳佛教的出家衆，「道士謂爲貪」是婆羅門不食酒肉。⁴²

《南海寄歸內法傳》卷一：「從西數之有婆魯師洲(Baros)、末羅遊洲、坦坦洲、盆盆洲等，又有小洲不能具錄。」又說：「斯乃咸尊佛法多是小乘，唯末羅遊

少有大乘耳。」根據義淨法師的記錄當時盛行的是南傳的佛教。⁴³

綜觀上文，馬來半島佛教的萌芽期是狼牙修時期，由印度商人在暹羅⁴⁴西南部地區；及馬半島的北部解國。因此，此一時期可說是佛教盛行於馬來半島，同時在文化、言語及藝術等方面也豐富了馬來半島的文化。與此同時，也影響了當地人民信奉佛教，促使佛法在此一地區的傳播盛況空前。

至到馬六甲王朝於公元一四〇〇年(十五世紀初)年建國，拜里米蘇拉(Parameswara)迎娶[]塞國(Pasai)公主爲后，改信伊斯蘭教，加上商業的關係與阿拉伯商人之往來。此外，在馬六甲王朝時期，外國商人當中有不少富裕的穆斯林，他們娶了曾長的女兒爲妻，因此曾長也皈依了伊斯蘭教。⁴⁵

由此觀之，馬六甲王朝的興起後對宗教之改變，伊斯蘭教之興起；佛教逐漸沒落，進而佛教寺廟及文化古蹟也受到極端份子破壞因而毀滅無形。(未完待續)

註：

31. 根據吉打布秧河谷考古博物館的說明書，一九四一年偉樂斯夫人於布秧河岸上遺址二十一/二十二，發現

- 四〇五世紀時期，笈多 (Gupta) 時代的站立之佛像。
32. 在布秧河岸上也挖掘大量的念珠，證明早期來經商的商人已有在學佛了。
33. 於布秧河岸上遺址二十一／二十二，也發現佛陀的坐像；考古學家的考證其造型與南印度的Cola王朝的造型相似。
34. 鐘錫金，〈馬來亞較早的神廟與佛像〉載於《吉打二千年》，馬來西亞：赤工文叢，一九九三，頁四十七～四十九。
35. 根據吉打布秧河谷考古博物館的說明書，此石柱是公元四世紀時佛陀笈多時期的文物。
36. 一九四一年，Darothy Quaritch Wales發現於吉打布秧河流域 (Lembah Bujang) 第十六遺址發現此以銅塑成的佛像高二一六厘米，是從阿摩羅波底式 (Amaravati) 過度到笈多 (Gupta) 式的佛像造型，考古學家鑑定此佛像是在西元四〇五世紀的文物。
37. 陳秋平，〈移民與佛教—英殖民時代的檳城佛教〉，馬來西亞：南方學院出版社，二〇〇四，頁五十二。
38. 楊嘉儀，〈早期馬來西亞佛教〉載於《佛教文摘》季刊第九十六期，馬來西亞：馬佛青總會佛教文摘社，二〇〇〇年六月，頁五。
39. 淨海法師，〈馬來西亞早期佛教考略〉載於《東南亞佛教研究》(現代佛教學術叢刊八十三)，台北：大乘文化，一九七八，頁三三〇。
40. 淨海法師，〈馬來西亞早期佛教考略〉載於《東南亞佛教研究》(現代佛教學術叢刊八十三)，台北：大乘文化，一九七八，頁三三〇。
41. 楊嘉儀，〈早期馬來西亞佛教〉載於《佛教文摘》季刊第九十六期，馬來西亞：馬佛青總會佛教文摘社，二〇〇〇年六月，頁七。
42. 淨海法師，〈馬來西亞早期佛教考略〉載於《東南亞佛教研究》(現代佛教學術叢刊八十三)，台北：大乘文化，一九七八，頁三三〇。
43. 淨海法師，〈馬來西亞早期佛教考略〉載於《東南亞佛教研究》(現代佛教學術叢刊八十三)，台北：大乘文化，一九七八，頁三三一。
44. 現今稱為泰國。
45. 李業霖，〈馬六甲王朝的興起〉載於《光華日報》，一九八五年四月十七日。