

西藏巡礼探险家 求道者 能海大师

被称为明治时期的三藏法师的能海宽，为取得禁书《藏文大藏经》，将其译为世界通用语的英文版；统括世界5亿佛教徒则设立世界宗教会议所，及设立佛教大学，在酝酿这样的宏伟计划下，而横渡中国大陆——从上海出发，沿长江溯流而上，跋涉约一万二千里，途径三峡、重庆、里塘、巴塘、成都、西安、兰州、青海、贵州、云南、丽江、中甸等，欲迈向西藏。然而在明治34年4月18日给南条文雄博士寄出一封书简后，在云南的一个深山处便从此下落不明，成了不归的人。他虽未踏至圣地拉萨，但作为日本人，最早两次进入西藏管辖下的四川巴塘和青海丹葛尔。而且所幸的是，在巡礼旅行中，留下了许多纪行记录、探险记录、佛典译作、日记和出纳记录等（都收录于《能海宽著作集》全1-5卷里），这些有可能成为今后研究西域方面的重要文献。他作为西藏巡礼探险家、佛教哲学家，明治元年5月18日出生于金城町长田净莲寺。他历经京都普通教校、大学林文学寮（二者为今龙谷大学前身）、庆应义塾（今庆应大学前身），于明治26年7月毕业于哲学馆（今东洋大学前身）。在京都普通教校就学期间，即从明治21年10月起就创立ECS(English Composing Society:英文会)，英译佛教典籍，刊行在周刊物“NEW BUDDHIST”(《新佛教徒》)上，催生新教徒运动。在庆应义塾期间，发行月刊“Wisdom & Mercy”(《智慧与慈悲》)。更在明治31年传承至境野哲海，于是新佛教徒运动得以极大的发展。著书有《世界佛教徒》，译作有《般若心经》(梵藏汉英对照)、《西藏苯教》等。



能海宽的肖像

另外，能海宽资料3000件之中，相关历史资料357件被指定为浜田市文物。



能海宽的故乡：天顶山净莲寺



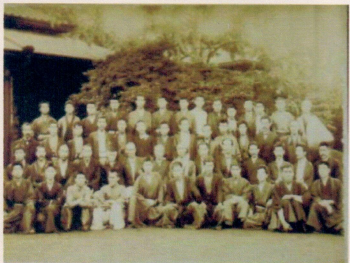
随从游显甫(明治32年)



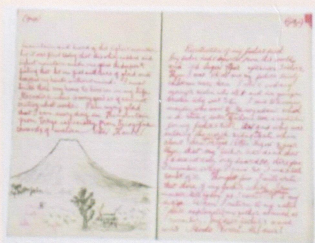
能海宽的部分将来品



传牌（旅行证件）



哲学馆毕业纪念 (M26.7.7)



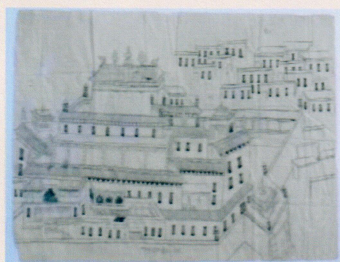
《智慧与慈悲》



英文杂志《智慧与慈悲》
和英文日记《春秋日记》



剑斗神（西藏佛像）



坚戈林庙（素描）



“灭十字经”《藏文大藏经》



翰林（骨笛）

能海寬之中国大陆旅游地图



能海寬为佛教开国而指向西藏布达拉宫



能海寬表彰碑及歌碑

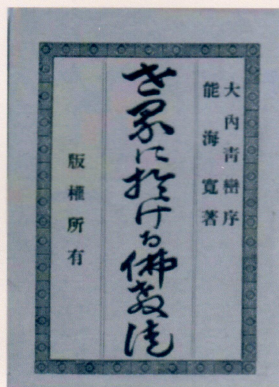
《第1次探検コース》 M31. 11. 21-M32. 10. 1
 上海→武昌→漢口→沙市→宜昌→巫山→夔州→重慶→昌隆→簡→成都→嘉定→我眉山
 →稚州→打箭鏢→裏塘→巴塘
 《第2次探検コース》 M32. 10. 1-M33. 8. 22
 巴塘→裏塘→打箭鏢→稚州→成都→徳陽→劍→千仏崖→漢中→留壩→陽岐→武功→
 西安府→長武→平京→蘭州→平番→西寧→丹噶爾→冬科爾
 《第3次探検コース》 M33. 8. 23-M34. 4. 21?
 冬科爾→丹噶爾→循化→狹道→階州→臨江→順慶→重慶→貴陽→安順→赤資→曲靖→
 雲南→安寧→廣通→迨州→大理府→麗江→中甸→?

【凡例】

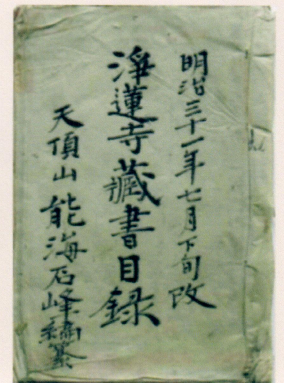
— 国境（未定国境を含む）。—— 省境。——→ 能海寬進藏行程。
 □ 首都。◎ 主要都市。□□□ 万里長城。①②③ 探検コース。



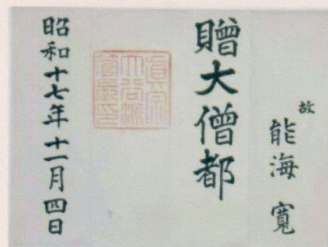
天頂山淨蓮寺与能海寬紀念樹（市级天然紀念文物）



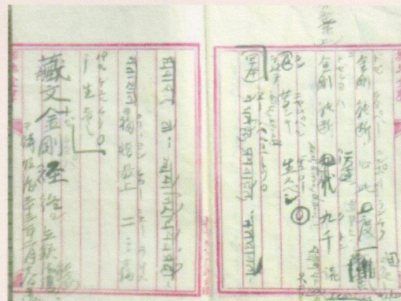
《世界佛教徒》



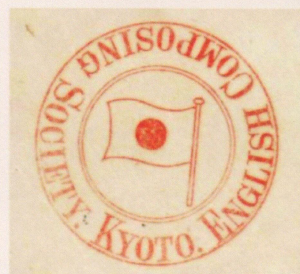
能海寬編纂的《图书馆目录》



因生前的业绩而获得的称号



翻译的《金刚经》



能海寬主办 ECS 会时的印章



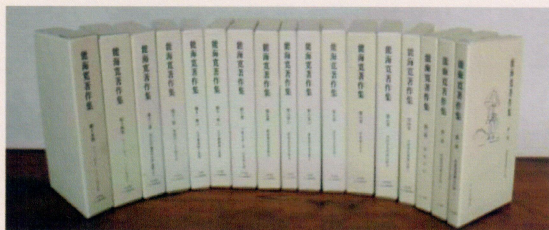
能海寬的自画像（素描）。

还有比叡山、身延山、富士山、稻田的故乡、伊豆七岛等的纪行文，以及日记。

能海寬研究会

〒697-0211 島根県浜田市金城町波佐イ 394

TEL/FAX(0855)44-0010 E-mail:sekihou@hazaway.com



《能海寬著作集》共 15 卷、別卷（計 18 册）