

內觀雜誌第 102 期【2014 年 2 月】

內觀雜誌第 102 期

【本期重點】部派佛教專題研究：(1) 部派佛教分立史略。(2) 部派佛教分立表。(3) 四聖部的宗義。

第 102 期內容：部派佛教專題研究

- (1) 部派佛教分立史略。
- (2) 部派佛教分立表。
- (3) 四聖部的宗義（摘自《異部宗輪論》）。



部派佛教分立史略

林崇安

一、前言

印度部派佛教的分立和三藏的結集有密不可分的關係。佛教部派分立的現存資料，有：(1) 漢傳的《異部宗輪論》、《舍利弗問經》、《文殊師利問經》、《出三藏記集》、《三論玄義》、《大唐西域記》、《南海寄歸內法傳》等；(2) 藏傳的《宗義差別排列輪論》、《異部解說》、《異部宗精釋》、《比丘初夏問論》、布頓(1290-1364)《佛教史大寶藏論》、多羅那他(1575-1635)《印度佛教史》等；(3) 南傳的《大史》、《島史》等。佛教三藏結集的現存資料，有《僧祇律》、《說有律》、《十誦律》、《五分律》、《四分律》、《善見律》、《巴利律》等。當表面的資料記載有出入時，要推究其原因(常常是事件的時間弄錯)，找出內在的一致性，就能接近真相。以下依據這些南北傳的相關資料，綜合整理出部派的分立情形。

二、第一結集

- (1) 佛陀入滅當年，大迦葉尊者為使正法久住，於是召集優波離、阿那律、阿難等五百阿羅漢於王舍城舉行第一結集，又稱王舍城結集、五百結集。依據《摩訶僧祇律》、《說有律雜事》卷39，第一結集時，先由阿難誦出四阿含，而後由優波離誦出律藏。依據《瑜伽師地論》的記載，第一結集時的四阿含，依次是《雜阿含經》、《中阿含經》、《長阿含經》、《增一阿含經》。
- (2) 依據《彌沙塞部和醯五分律》的記載，王舍城結集後，富樓那趕至，對律有七條異議。「七條者，內宿、內熟、自熟、自持食從人受、自取果食、就池水受、無淨人淨果除核食之。」表示佛陀大弟子們對律的取捨有不同的看法。

三、第二結集(上座部)

- (1) 佛涅槃後百年，毗舍離城蘇修那伽王在位，西方末突羅持律者耶舍於毗舍離與跋耆比丘於十事起諍。依據《彌沙塞部和醯五分律》〈七百集法〉，其十事者，一鹽薑合共宿淨，二兩指抄食食淨，三復坐食淨，四越聚落食淨，五酥油蜜石蜜和酪淨，六飲闍樓伽酒淨，七作具隨意大小淨，八習先所習淨，九求聽淨，十受畜金銀錢淨。依據《善見律毗婆沙》等，耶舍邀集阿難、阿那律、優波離、舍利弗、迦旃延等系的下傳弟子，共七百上座比丘舉行第二結集，又稱毗舍離結集、七百結集。依據《彌沙塞部和醯五分律》、《善見律毗婆沙》的記載，毗舍離第二結集時，先結集律藏，重整波逸提等戒條的次第，而後結集經藏，另將《法句》、《本生》等集成《小部》。會內上座系的經藏依次結集《長部》、《中部》、《相應部》、《增支部》及《小部》（雜藏）等五部。
- (2) 第二結集後，佛法僧眾分為兩律系，一是會內上座律系，二是會外大眾律系。依據《舍利弗問經》的記載，會內上座律系為新律（將戒條次第調動故成新律，學新者少，而是上座，從上座為名，為他俾羅）。會內上座系統的律藏是「上座律」【此為化地五分律的傳承】，經藏是「五部」，依次是「長、中、相應、增、雜藏（小部）」。會外大眾律系為舊律（學舊者多，從以為名，為摩訶僧祇）。依據《出三藏記集》第三，會外羅怛羅系的跋耆比丘形成犢子部，犢子部的律是《婆羅富羅部律》，內容同於《摩訶僧祇律》，都是原始舊律。會外大眾系統包含印度各地所有未參與第二結集的其他僧眾，數以萬計，此中有羅怛羅弟子、迦旃延弟子、其他阿難弟子等。會外大眾的律藏仍是「原始舊律」，經藏仍是「四阿含」。

四、法諍和論藏結集

- (1) 依據《異部解說》、《宗義差別排列輪論》等，佛滅一百三十七年至二百年的六十三年間，分佈廣大的大眾律系僧眾，先有「四眾」共議「五事」不同而起法諍，後又與上座律系起諍。四眾者何？一龍象眾，二邊鄙眾，三多聞眾，四大德眾。其五事者，如彼頌言：「餘所誘無知，猶豫他令人，道因聲故起，是名真佛教。」參與法諍者，有大迦葉及阿難系弟子，有優波離系弟子，有迦旃

延系弟子，有舍利弗及羅怛羅系弟子。

(a) 此中，優波離系樹提陀娑下傳弟子以及迦旃延系弟子，形成**大眾部**，主張「一說」，贊成「五事」。

(b) 西方（如，末突羅）未參與毗舍離結集的阿難系弟子，形成**說有部**，主張「三世實有」。

(c) 東方舍利弗、羅怛羅系的犢子比丘眾，形成**犢子部**，主張有「不可言說我」。

(d) 毗舍離會內結集所下傳的系統，為**上座部**，主張「分別說」。如是經六十三年法諍，形成二律系、四大聖部：

大眾律系（未改動戒條次第者）：**A 聖大眾部**、**B 聖說有部**、**C 聖犢子部**。

上座律系（改動戒條次第者）：**D 聖上座部**。

- (2) 聖大眾部內又分五部：一說部、說出世部、雞胤部、多聞部、說假部。依據《三論玄義》卷下，說假部是迦旃延系弟子至摩揭陀國弘法後所形成。依據《出三藏記集》第三，犢子部（婆羅富羅部）律，同於摩訶僧祇律。
- (3) 依據《異部解說》的記載，佛滅二百年時，法諍後的犢子部為鞏固己部思想，便有論藏編集，羅怛羅系的犢子上座乃先結集正教，集出《舍利弗阿毗曇》，附於經藏與律藏之後，而成三藏。此次結集者眾，故南傳稱之為「大結集」。
- (4) 依據《善見律毗婆沙》卷2，佛滅二一八年，摩竭陀國華氏城，阿育王統攝瞻部。佛滅二二三年阿育王寺落成，王子摩哂陀出家，以目犍連子帝須為和尚、大天為阿闍梨，授十戒，大德末闍提為阿闍梨，授具足戒。時，各部精英薈集華氏城，目犍連子帝須、摩訶勒棄多是上座部高僧，大天是**大眾部**高僧，末闍提是**說有部**高僧，勒棄多是**犢子部**高僧，然見解不同又起法諍。此中以大天與末闍提之諍，最為激烈，諍論的內容涉及「五事」與「三世實有」。贊成大天者是年少而多數的僧眾，贊成末闍提者是年老而少數的僧眾。
- (5) 依據《善見律毗婆沙》的記載，阿育王接受目犍連子帝須的建議，將不同部派的高僧，各往邊地弘法。
 - (a) 依據《善見律毗婆沙》的記載，大天至南印（摩醯婆末陀羅國）弘法後，形成制多山部，其聲勢亦超過東印原先的**大眾部**。如是**大眾部**，本末別說，合成六部：一、根本大眾部，亦名一說

部，二、說出世部，三、雞胤部，四、多聞部，五、說假部，六、制多山部。

(b) 末闍提至北印（罽賓、犍陀羅國）弘法後，形成「根本說一切有部」，其聲勢甚至取代末突羅的說有部地位。至佛滅三百年末，從說有部復出一部，名飲光部，亦名善歲部。至第四百年初，從說有部復出一部，名說轉部。如是說一切有部，本末別說，合成三部：一、說一切有部，亦名說因部，二、飲光部，三、說轉部。

(c) 依據《善見律毗婆沙》的記載，勒棄多至西北印（婆那婆私國）弘法後，形成正量部，其地位亦凌駕中印犢子部的地位。後於第三百年，從犢子部又流出三部，一、法上部，二、賢胄部，三、密林山部。如是犢子部，本末別說，合成五部：一、犢子部，二、法上部，三、賢胄部，四、正量部，五、密林山部。

(6) 依據《善見律毗婆沙》、《文殊師利問經》〈分別部品第十五〉，原上座系的摩訶勒棄多，率領僧眾至與那世界（希臘地區）弘法後，形成化地部（大不可棄），亦名分別說部。

五、第三結集（上座部）

(1) 依據《善見律毗婆沙》的記載，佛滅二三十年，原上座系的目犍連子帝須進一步舉行華氏城的上座系結集，以優波離系為主，兼及阿難系、舍利弗系、迦旃延系的僧眾，有曇無德、末示摩、摩哂陀等千位比丘，舉行第三結集，又稱華氏城結集、一千結集，依次結集律藏、經藏及論藏，此中將律藏的戒條次第又略加調整，論藏則參考犢子部的《舍利弗阿毗曇》編出符合上座自派的觀點。在華氏城的會內上座部結集中，經藏五部依次是「長、中、相應、增、雜藏（小部）」，這便是上承第二結集的結果。論藏中，目犍連子帝須編出《論事》，駁斥他派的觀點。

(2) 華氏城第三結集後，上座系僧眾亦往印度邊國弘法：(a) 依據《善見律毗婆沙》的記載，曇無德所率僧眾，至阿波蘭多迦國，形成法藏部（法護部）【此為曇無德四分律的傳承】。法藏部自稱：「我襲採菽氏師」，謂以目犍連子帝須為師。(b) 依據《善見律毗婆沙》的記載，原上座部系中的阿難系弟子（末示摩等）往雪山者甚多，形成雪山部。(c) 依據《善見律毗婆沙》的記載，摩

哂陀率眾至師子國（錫蘭、斯里蘭卡）後，形成銅鑠部。【此為銅鑠律的傳承】如是上座部，本末別說，合成四部：一、化地部，亦名分別說部、二、法藏部，三、雪山部，四、銅鑠部。

小結：第三結集後，會內上座系統的律藏是「上座律」，經藏是「五部」或「五阿含」。而所有未參與第二、第三結集的其他僧眾（大眾、說有部）的經藏仍是維持「四阿含」，不含「雜藏」，律藏仍是「原始舊律」，各部自編其論藏。

以上聖大眾部有六部，聖說有部有三部，聖犢子部有五部，聖上座部有四部，共成十八部。此中，化地部、法藏部、雪山部、銅鑠部、制多山部、正量部，及罽賓、犍陀羅的根本說一切有部等七部，是阿育王派高僧往邊地弘法所成。

六、說有部和經量部的論

- (1) 說有部（說一切有部=婆沙宗）早期不以論藏為重，自上座部目犍連子帝須編出《論事》後，說有部乃有提婆設摩（天護）著作《識身足論》加以駁斥；佛滅五百年時，迦旃延尼子著作《發智論》，確立說有部的思想。
- (2) 佛滅五百年後，經量部的思想突起並受重視，此部的傳承直接來自第一結集的阿難系統，其一活動地區在北印坦叉始羅國（後有拘摩羅邏多論師，即童受，於此製述經量部的諸論），其思想大異於說有部，非從說有部直接分出。

七、北傳第四結集（說有部）

- (1) 貴霜王朝迦膩色迦王時期，原屬會外的說有部，舉行北傳的第四結集，又稱迦濕彌羅結集，結集經、律、論三藏。其中的經藏上承第一結集的四阿含。其中的律藏上承第一結集的原始舊律【此為說有律的傳承】。依據《大唐西域記》的記載，論藏是歷經五百學者的編集，而有《大毗婆沙論》的出現，成為說有部最主要的論藏。傳承上，原屬第二結集會外系統的說有部，此時期自認為是屬於會內的上座部系統，因而造成部派分類上的混淆。

八、後期的其他演變

- (1) 後期有眾多支部產生，如南印大眾部隨案達羅王朝的興起，北傳至雪山，取代被弗沙密多羅王所破壞之雪山部。依據《大史》的記載，在南印並有王山部、義成部、東山部、北山部、西山部、金剛部（西王山部）等的分立。依據《大史》的記載，錫蘭的上座銅鑠部（大寺住部），分出無畏山住部（西元前 29 年）、祇多林住部（西元 309 年）。
- (2) 依據多羅那他《印度佛教史》的記載，印度佛教一直至中、後期，仍有四聖部的存在，並各有不同的部派分類法。西元七百年後傳入西藏的是「說有律」。唐義淨的《南海寄歸內法傳》卷 1 說：

諸部流派生起不同，西國相承，大綱唯四：一、阿離耶莫訶僧祇尼迦耶，唐云**聖大眾部**，分出七部，三藏各有十萬頌，唐譯可成千卷。二、阿離耶悉他陞[打-丁+羅]尼迦耶，唐云**聖上座部**，分出三部，三藏多少同前。三、阿離耶慕[打-丁+羅]薩婆悉底婆拖尼迦耶，唐云**聖根本說一切有部**，分出四部，三藏多少同前。四、阿離耶三蜜栗底尼迦耶，唐云**聖正量部**，分出四部，三藏三十萬頌）。

可知，到了唐義淨時期（佛滅約一千年），對部派的看法還是四聖部，細分為十八部：聖大眾部七部、聖說有部四部、聖正量部四部、聖上座部三部。

九、結語

以上依據漢傳、藏傳和南傳有關印度部派佛教的分立和三藏結集的相關資料，釐清印度佛教二律系、四聖部以及十八部派的演變過程。而這二律系、四聖部、十八部派的演變是配合師資傳承、地區風俗的不同而自然形成的。

部派佛教專題研究

部派佛教分立譜表

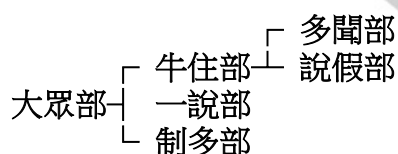
林崇安

印度部派佛教的分立資料有多種，去除重覆後，具有代表性的看法有七種：一、《大史》所傳上座銅鑠部的看法；二、世友《異部宗輪論》所傳說有部的看法；三、清辯《異部宗精釋》所傳大眾部的看法；四、清辯《異部宗精釋》所傳正量部的看法；五、多羅那他《印度佛教史》所傳正量部的看法；六、調伏天《異部說集》（或《異部解說》）的看法；七、蓮花生《比丘初夏問論》的看法。這些資料表面出入不小，但是將「B 說有部」和「C 犢子部」分別抽出「歸位」後，明顯可以看出具有相同的四聖部。

一、《大史》所傳上座銅鑠部的看法



【歸位為四部】將 B 說有部和 C 犢子部抽出歸位：

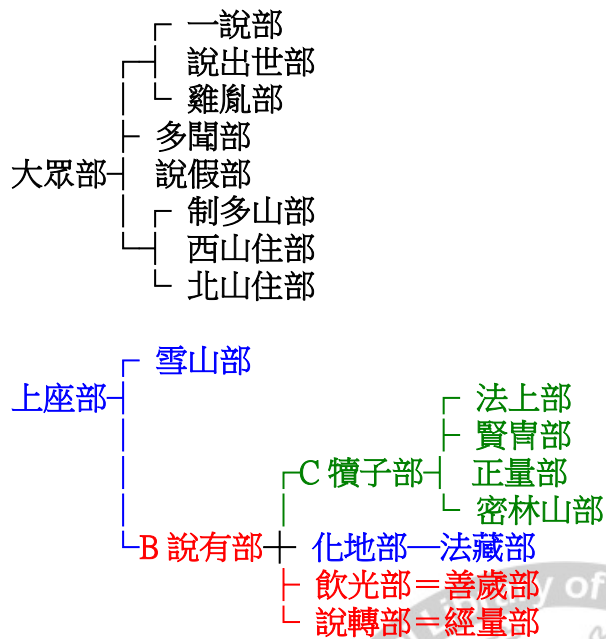


B 說有部—飲光部—說轉部—說經部

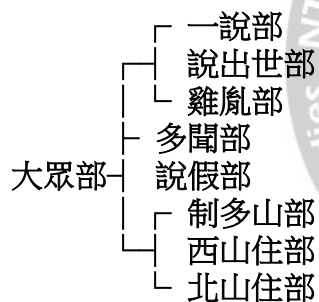


上座部—化地部—法護部

二、世友《異部宗輪論》所傳說有部的看法



【歸位為四部】將 B 說有部和 C 犢子部抽出「歸位」：

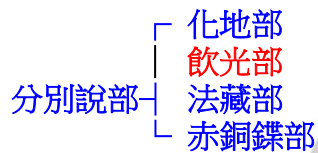
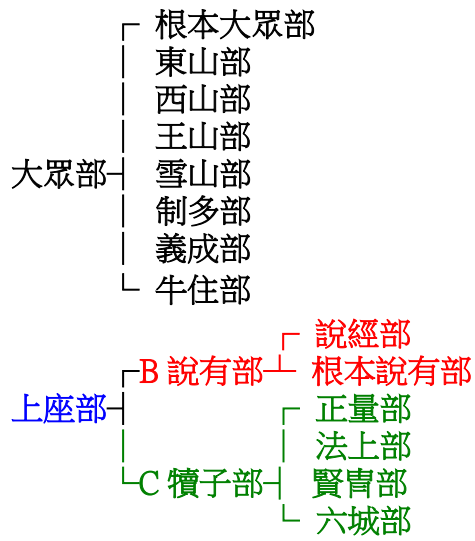


B 說有部 — 飲光部 = 善歲部
 └ 說轉部 = 經量部

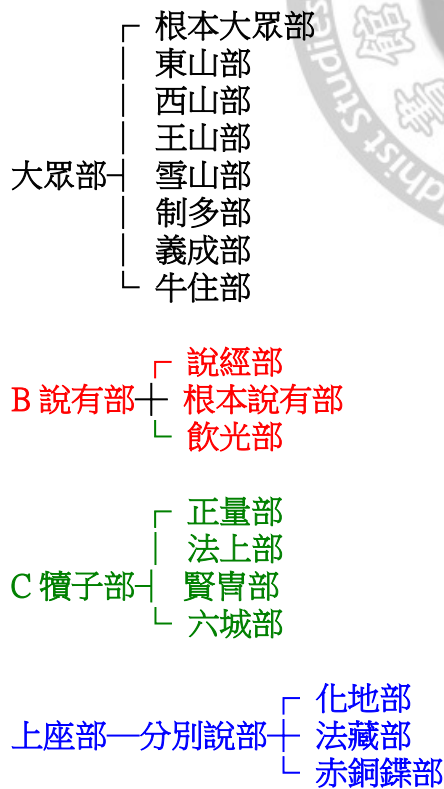
C 犢子部 — 法上部
 └ 賢胄部
 └ 正量部
 └ 密林山部

上座部 — 雪山部
 └ 化地部 — 法藏部

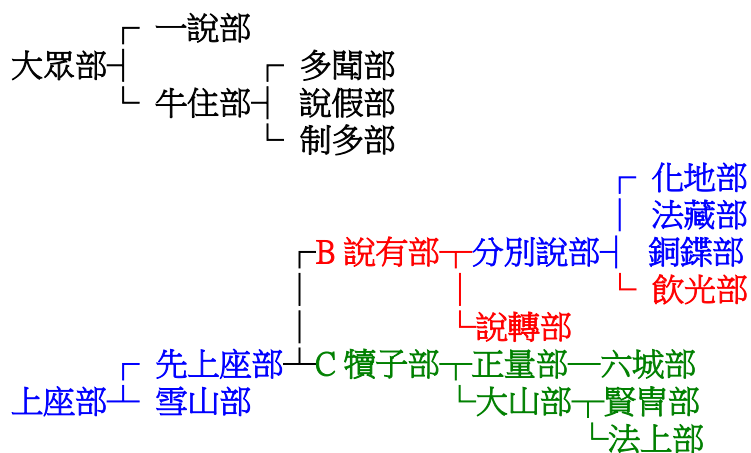
三、《異部宗精釋》所傳大眾部的看法



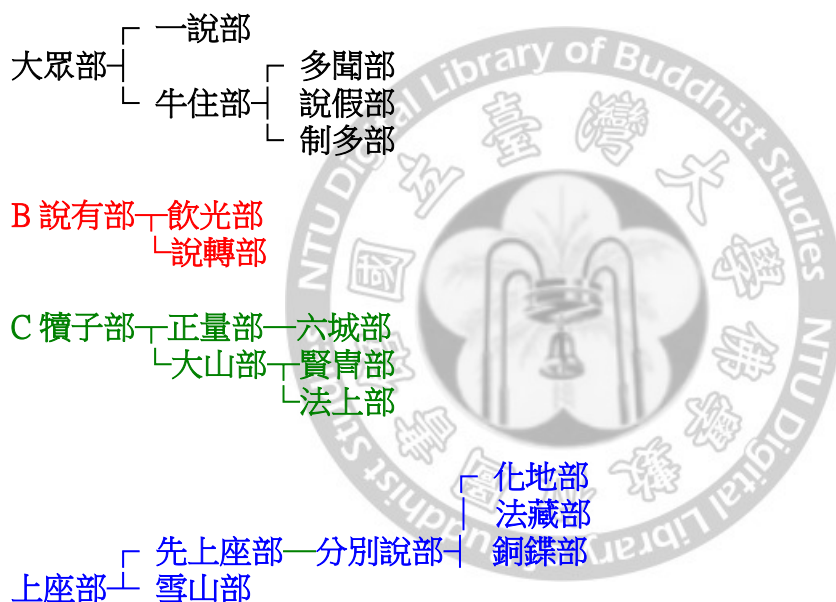
【歸位為四部】將 B 說有部和 C 犢子部抽出「歸位」：



四、清辯《異部宗精釋》所傳正量部的看法



【歸位為四部】將 B 說有部和 C 犢子部抽出「歸位」：



五、多羅那他《印度佛教史》所傳正量部的看法

大眾部┌ 根本大眾部
 ├ 說部
 ├ 牛住部
 ├ 多聞部
 ├ 說假部
 └ 制多部

B 說有部┌ 根本說有部
 ├ 分別說部
 ├ 化地部
 ├ 法藏部
 ├ 紅衣銅鑠部
 ├ 飲光部
 └ 說轉部

犢子部┌ 根本犢子部
 ├ 法上部
 ├ 賢胄部
 └ 正量部

雪山部

【歸位為四部】從說有部中，將上座部抽出「歸位」：

大眾部┌ 根本大眾部
 ├ 說部
 ├ 牛住部
 ├ 多聞部
 ├ 說假部
 └ 制多部

B 說有部┌ 根本說有部
 ├ 飲光部
 └ 說轉部

犢子部┌ 根本犢子部
 ├ 法上部
 ├ 賢胄部
 └ 正量部

上座部┌ 雪山部
 ├ 分別說部
 ├ 化地部
 ├ 法藏部
 └ 紅衣銅鑠部



六、調伏天《異部說集》的看法

大眾部┌東山部
├西山部
├雪山住部
├說出世間部
└說假部

犢子部┌宣地部
├不可棄部
└（根本）犢子部

說有部┌根本說有部
├飲光部
├化地部
├法護部
├多聞部
├紅衣弟子部（說轉部）
└說分別部

上座部┌祇多林住部
├無畏山部
└大伽藍住部

【歸位為四部】從說有部中，抽出上座部和大眾部「歸位」：

大眾部┌東山部
├西山部
├雪山住部
├說出世間部
├說假部
└多聞部

說有部┌根本說有部
├飲光部
└紅衣弟子部（說轉部）

犢子部┌宣地部
├不可棄部
└（根本）犢子部

上座部┌化地部（印度）
├法護部（印度）
├分別說部（印度）
├祇多林住部（錫蘭）
├無畏山部（錫蘭）
└大伽藍住部（錫蘭）

七、蓮花生《比丘初夏問論》的看法

大眾部┌東山部
├西山部
├雪山住部
├分別說部
├說出世間部
└說假部

犢子部┌紅衣部（說轉部）
├不可棄部
├宣地部
├多聞部
└（根本）犢子部

說有部┌根本說有部
├飲光部
├化地部
└法護部

上座部┌祇多林住部
├無畏山部
└大伽藍住部

【歸位為四部】從說有部中，將上座部和大眾部抽出「歸位」：

大眾部┌東山部
├西山部
├雪山住部
├說出世間部
├說假部
└多聞部

說有部┌根本說有部
├飲光部
└紅衣部（說轉部）

犢子部┌不可棄部
├宣地部
└（根本）犢子部

上座部┌化地部（印度）
├法護部（印度）
├分別說部（印度）
├祇多林住部（錫蘭）
├無畏山部（錫蘭）
└大伽藍住部（錫蘭）



【結語】

(1) 將 B 說有部和 C 犢子部抽出「歸位」後，所有部派的分立都很一致。

佛滅四五百年時的四聖部與十八部是：

A 聖大眾部（共六部）—根本大眾部（一說部）、說出世部、雞胤部、多聞部、說假部、制多山部。

B 聖說有部（共三部）—根本說一切有部、飲光部、說轉部。

C 聖犢子部（共五部）—犢子部、法上部、賢胄部、六城部、正量部。

D 聖上座部（共四部）—化地部（分別說部）、法藏部、雪山部、銅鑠部。

說明：

上列十八部中，化地部、法藏部、雪山部、銅鑠部、制多山部、正量部及罽賓毘陀羅的根本說一切有部等七部，是阿育王派高僧往邊地弘法所形成。

雞胤部（Kukkuṭika）又稱牛住部（Gokulika），屬聖大眾部。

正量部有時稱為拘屢拘羅部（Kurukulle, Kaurukullakah），與雞胤部無關。

正量部有時又被稱為宣地部（藏文為 Sa-sgrogs-ris），此部與聖上座部的化地部（藏文為 Sa-ston）不同部。正量部有時又被稱為不可棄部（Avantakapa），化地部又稱大不可棄部，此二部也不同。密林山部即六城部。

聖說有部的說轉部，有時亦稱紅衣部，聖上座部的銅鑠部亦稱紅衣部，二者也不可混而為一。

(2) 唐義淨《南海寄歸內法傳》卷 1 說：

諸部流派生起不同，西國相承，大綱唯四：一、阿離耶莫訶僧祇尼迦耶，唐云**聖大眾部**，分出七部，三藏各有十萬頌，唐譯可成千卷。二、阿離耶悉他陞[打-丁+羅]尼迦耶，唐云**聖上座部**，分出三部，三藏多少同前。三、阿離耶慕[打-丁+羅]薩婆悉底婆拖尼迦耶，唐云**聖根本說一切有部**，分出四部，三藏多少同前。四、阿離耶三蜜栗底尼迦耶，唐云**聖正量部**，分出四部，三藏三十萬頌。

可知，到了唐義淨時期（佛滅約一千年），對部派的看法還是四聖部，細分為十八部：聖大眾部七部、聖上座部三部、聖說有部四部、聖正量部四部。

四聖部的宗義

——摘自《異部宗輪論》
世友菩薩造，玄奘法師譯

A 聖大眾部

【A1】此中大眾部、一說部、說出世部、雞胤部，本宗同義者，謂四部同說：

- (1) 諸佛世尊皆是出世，一切如來無有漏法，諸如來語皆轉法輪，佛以一音說一切法，世尊所說無不如義，如來色身實無邊際，如來威力亦無邊際。諸佛壽量亦無邊際。佛化有情令生淨信無厭足心。佛無睡夢。如來答問不待思惟。佛一切時不說名等，常在定故，然諸有情謂說名等，歡喜踊躍。一剎那心了一切法，一剎那心相應般若知一切法。諸佛世尊盡智、無生智恒常隨轉，乃至般涅槃。
- (2) 一切菩薩入母胎中，皆不執受羯刺藍、頰部曇、閉尸、鍵南為自體。一切菩薩入母胎時，作白象形。一切菩薩出母胎時，皆從右脅。一切菩薩不起欲想、恚想、害想。菩薩為欲饒益有情，願生惡趣，隨意能往。
- (3) 以一剎那現觀邊智，遍知四諦諸相差別。
眼等五識身有染有離染。
色、無色界具六識身。
五種色根肉團為體，眼不見色，耳不聞聲，鼻不嗅香，舌不嘗味，身不覺觸。
在等引位有發語言，亦有調伏心，亦有諍作意。
所作已辦，無容受法。
- (4) 諸預流者心心所法能了自性。
有阿羅漢為餘所誘，猶有無知，亦有猶豫，他令悟入，道因聲起。苦能引道，苦言能助，慧為加行，能滅眾苦，亦能引樂，苦亦是食。
第八地中亦得久住，乃至性地法皆可說有退。
預流者有退義，阿羅漢無退義。

無世間正見，無世間信根，無無記法。

入正性離生時，可說斷一切結。

諸預流者造一切惡，唯除無間。

(5) 佛所說經皆是了義。

無為法有九種，一擇滅，二非擇滅，三虛空，四空無邊處，五識無邊處，六無所有處，七非想非非想處，八緣起支性，九聖道支性。

心性本淨，客隨煩惱之所雜染，說為不淨。

隨眠非心、非心所法，亦無所緣。

隨眠異纏，纏異隨眠。應說隨眠與心不相應，纏與心相應。

過去、未來非實有體。

一切法處非所知、非所識量、非所通達。

都無中有。

諸預流者亦得靜慮。

如是等是本宗同義。

【A2】此四部末宗異義者：

如如聖諦諸相差別，如是如是有別現觀，有少法是自所作，有少法是他所作，有少法是俱所作，有少法從眾緣生。

有於一時二心俱起，道與煩惱容俱現前，業與異熟有俱時轉，種即為芽，色根大種有轉變義，心心所法無轉變義。

心遍於身，心隨依境，卷舒可得。

諸如是等末宗所執，展轉差別有無量門。

◎其多聞部本宗同義，謂：

佛五音是出世教，一無常，二苦，三空，四無我，五涅槃寂靜，此五能引出離道故；如來餘音是世間教。

有阿羅漢為餘所誘，猶有無知，亦有猶豫，他令悟入，道因聲起。餘所執多同說一切有部。

◎其說假部本宗同義，謂：

苦非蘊，十二處非真實，諸行相待展轉和合，假名為苦，無士夫用，無非時死，先業所得，業增長為因，有異熟果轉，由福故得聖道，道不可修，道不可壞。

餘義多同大眾部執。

◎制多山部、西山住部、北山住部，如是三部本宗同義，謂：

諸菩薩不脫惡趣。

於窣堵波興供養業，不得大果。
有阿羅漢為餘所誘，此等五事及餘義門所執多同大眾部說。

B 聖說有部

【B】說一切有部本宗同義者，謂：

(1) 一切有部諸是有者，皆二所攝，一名二色。

過去未來體亦實有。一切法處皆是所知，亦是所識及所通達。

生、老、住、無常相，心不相應行蘊所攝。

有為事有三種，無為事亦有三種。三有為相別有實體。

三諦是有為，一諦是無為。

四聖諦漸現觀。

(2) 依空、無願二三摩地，俱容得入正性離生。思惟欲界行入正性離生。若已得入正性離生，十五心頃說名行向，第十六心說名住果。

世第一法一心三品，世第一法定不可退，預流者無退義，阿羅漢有退義，非諸阿羅漢皆得無生智。

異生能斷欲貪、瞋恚。

有諸外道能得五通，亦有天中住梵行者。

七等至中覺支可得，非餘等至。

一切靜慮皆念住攝。

不依靜慮，得入正性離生，亦得阿羅漢果。

若依色界、無色界身，雖能證得阿羅漢果，而不能入正性離生。

依欲界身非但能入正性離生，亦能證得阿羅漢果。

北俱盧洲無離染者，聖不生彼及無想天。

四沙門果非定漸得。

若先已入正性離生，依世俗道有證一來及不還果。

(3) 可說四念住能攝一切法。

一切隨眠皆是心所，與心相應有所緣境，一切隨眠皆纏所攝，非一切纏皆隨眠攝。

緣起支性定是有為，亦有緣起支隨阿羅漢轉。

有阿羅漢增長福業。

唯欲、色界，定有中有。

眼等五識身有染離染，但取自相唯無分別，心心所法體各實有，

心及心所定有所緣，自性不與自性相應，心不與心相應。
有世間正見，有世間信根，有無記法。

(4) 諸阿羅漢亦有非學非無學法。

諸阿羅漢皆得靜慮，非皆能起靜慮現前，有阿羅漢猶受故業。
有諸異生住善心死。
在等引位必不命終。
佛與二乘解脫無異，三乘聖道各有差別。
佛慈悲等不緣有情，執有有情，不得解脫。
應言菩薩，猶是異生，諸結未斷，若未已入正性離生，於異生地未名超越。

(5) 有情但依現有執受相續假立。

說一切行皆剎那滅，定無少法能從前世轉至後世，但有世俗補特伽羅，說有移轉，活時行聚即無餘滅，無轉變諸蘊。
有出世靜慮，尋亦有無漏，有善是有因。
等引位中無發語者。

(6) 八支聖道是正法輪。非如來語皆為轉法輪，非佛一音能說一切法。

世尊亦有不如義言，佛所說經非皆了義，佛自說有不了義經。
此等名為本宗同義。末宗異義，其類無邊。

◎其雪山部本宗同義，謂：

諸菩薩猶是異生，菩薩入胎不起貪愛。
無諸外道能得五通，亦無天中住梵行者。
有阿羅漢為餘所誘，猶有無知，亦有猶豫，他令悟入，道因聲起。
餘所執多同說一切有部。

C 聖犢子部

【C】其犢子部本宗同義，謂：

(1) 補特伽羅非即蘊、離蘊，依蘊處界假施設名。

諸行有暫住，亦有剎那滅。

諸法若離補特伽羅，無從前世轉至後世，依補特伽羅可說有移轉。

(2) 亦有外道能得五通。

五識無染亦非離染。若斷欲界修所斷結，名為離欲，非見所斷，即忍名相，世第一法名能趣入正性離生。

- 若已得入正生離生，十二心須說名行向，第十三心說名住果。
- (3) 有如是等多差別義，因釋一頌執義不同，從此部中流出四部，
謂法上部、賢胄部、正量部、密林山部，所釋頌言：

已解脫更墮，墮由貪復還，獲安喜所樂，隨樂行至樂。

D 聖上座部

【D1】其化地部本宗同義，謂：

- (1) 過去、未來是無，現在、無為是有。

於四聖諦一時現觀，見苦諦時能見諸諦，要已見者能如是見。
隨眠非心亦非心所，亦無所入，眠與纏異，隨眠自性心不相應，
纏自性心相應。

異生不斷欲貪、瞋恚。

- (2) 無諸外道能得五通。

亦無天中住梵行者。

定無中有。

無阿羅漢增長福業。

五識有染亦有離染。六識皆與尋伺相應。

亦有齊首補特伽羅。

有世間正見，無世間信根，無出世靜慮，亦無無漏尋伺。

若非有因預流有退，諸阿羅漢定無退者。

- (3) 道支皆是念住所攝。

無為法有九種，一擇滅，二非擇滅，三虛空，四不動，五善法真如，
六不善法真如，七無記法真如，八道支真如，九緣起真如。

- (4) 入胎為初，命終為後，色根大種皆有轉變，心心所法亦有轉變。

僧中有佛，故施僧者便獲大果，非別施佛。

佛與二乘皆同一道，同一解脫。

說一切行皆剎那滅，定無少法能從前世轉至後世。

此等是彼本宗同義。

【D2】其末宗異義者，謂說：

- (1) 實有過去、未來，亦有中有。

一切法處皆是所知，亦是所識。

業實是思。無身語業，尋伺相應。
大地劫住，於窣堵波興供養業，所獲果少。
隨眠自性恒居現在，諸蘊處界亦恒現在。

(2) 此部末宗，因釋一頌，執義有異，如彼頌言：

五法定能縛，諸苦從之生，謂無明貪愛，五見及諸業。

◎其**法藏部**本宗同義，謂：

- (1) 佛雖在僧中所攝，然別施佛果大，非僧。
於窣堵波興供養業獲廣大果。
佛與二乘解脫雖一，而聖道異。
- (2) 無諸外道能得五通。
阿羅漢身皆是無漏。
餘義多同大眾部執。

其他

◎其**飲光部**本宗同義，謂：

若法已斷已遍知則無，未斷未遍知則有。
若業果已熟則無，業果未熟則有。
有諸行以過去為因，無諸行以未來為因，一切行皆剎那滅。
諸有學法有異熟果。
餘義多同法藏部執。

◎其**經量部**本宗同義，謂說：

諸蘊有從前世轉至後世，立說轉名，非離聖道，有蘊永滅，有根邊蘊，有一味蘊。
異生位中亦有聖法。
執有勝義補特伽羅。
餘所執多同說一切有部。

《內觀雜誌》

行政院新聞局登記證局版北市誌字第 313 號

1995 年 10 月 1 日創刊

發行人：李雪卿

編輯：內觀雜誌編輯組

宗旨：弘揚佛法的義理和介紹內觀法門

聯絡：320 中壢市郵政信箱 9-110

網站：www.insights.org.tw

<http://140.115.120.165/forest/>

