

# 慈音

2020年11月出刊  
慈音雜誌社發行贈閱

408

財團法人 正德社會福利慈善基金會

## 新竹分院 附設 愛心廚房

辦公室 2F佛堂 3F圖書室 4F茶藝館

### ◎封面故事

#### 正德新竹分院擴建落成啟用典禮

### ◎本期精彩內容

○辨音識字英文特殊學習法

○讓大眾有感知的慈善力量--

#### 正德慈善基金會新竹分院落成

○手部囊腫，佛力療癒



109. 10. 18正德新竹分院落成典禮與會貴賓 (左至右) 竹北市中崙社區發展協會理事長劉倉堯、竹北市民代表鄭建村、竹北市市長何淦銘、新竹縣副議長王炳漢 (林景聰特助代表出席)、新竹縣縣長楊文科 (陳季媛秘書長代表出席)、正德基金會董事長演音法師、社團法人新竹縣長幼身心發展協會榮譽理事長戴鳳珠、竹北市民代表會主席林啟賢、竹北市民代表林碩彥、新竹縣銀髮族協會理事長劉淑慎等，共同見證正德歷史上的一刻。



財團法人正德社會福利慈善基金會  
財團法人正德癌症醫療基金會  
財團法人正德文教傳播基金會  
內政部評定全國級優良基金會



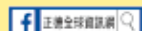
正德全球資訊網



正德電視台



佛教正德醫院



歡迎加入正德癌症醫療基金會長期愛心醫藥會員，發揮您的愛心，讓千萬人受惠。  
蓋醫院救病友，醫療/發票捐贈碼179；濟貧弱解饑餐，社福/發票捐贈碼923



## 正德愛心廚房，愛心旅舍犧牲真的很大很值得， 並向社會大眾發出震撼呼籲

**正德愛心廚房每家每月透支近20萬，因會員人數有限，只能開設到30家為止，無法依照開山和尚之願力開設108家廣濟全國各地貧民之飢餓，令和尚難過！**

早知道台灣各地仍有這麼多三餐不繼的貧民、老人及殘障者，和尚寧可不蓋醫院，當盡全力於全國184鄉鎮14縣轄市6直轄市(6都)158行政區，共381地區，廣設正德愛心廚房，長期免費提供各地貧眾飲食，因想到小時候貧窮經常餓肚子真的很難過。

正德從105年8月起，陸續於全國各地成立愛心廚房，平均每月開設一家，至今已開設20家，卻發現台灣各地為何還有這麼多窮困可憐被拋棄的獨居老人、窮困家庭、貧病者、殘障者、無工作能力者仍過著三餐不繼的困苦生活，和尚看到這樣情況，一心一意很著急地想盡速於全國各地廣蓋愛心廚房，救濟無數可憐貧眾飢餓之苦。

但和尚一直很苦惱，因正德會員人數增加緩慢，正德至今已開設20家愛心廚房，每月得透支400萬；若開設和尚發願之108家，每月得透支2000萬。以目前正德會員費收入，扣掉支付每月龐大慈善、醫療、教育、救濟金外，正德只能開設30家為止，就無法負擔龐大開銷，無法於各地免費提供無數貧民的飲食。

因一家愛心廚房一個月租金、薪水、水電、食材等，每月需透支近20萬，其實愛心廚房可向政府申請一餐75元補助，則每家愛心廚房每月可向政府申請補助20萬，但食客每次用餐得簽名並登記身分證，用餐無有尊嚴，為了令貧眾用餐得到尊嚴禮遇，正德不得不放棄補助，卻得每家每月透支近20萬，此種犧牲無人知道，正德只有默默承受財物的壓力。

和尚於此向社會大眾發出震撼呼籲，請大家發揮愛心，盡力招募更多人加入會員，期能於全國381地區設立381家愛心廚房及愛心旅舍，盡速地能救度各地區飢餓貧眾，以及提供住宿，免凍死於公園內。

同時，也呼籲善心人士提供低廉或免費店舖供正德設立愛心廚房濟貧。因為沒飯吃餓肚子真的很難過！

行政區域資料來源：109年7月 / 內政部民政司網站

## 認捐佛教正德醫院、行政宿舍大樓【建院基金、建院榮董】福利啟事

※凡認捐金額達一萬元以上者，日後將鐫刻姓名於功德碑，以資永久紀念。

佛教正德醫院108年12月1日  
業已蓋建落成。

總工程經費(含土地、設備)：  
約30億元。



- 土地款、總工程及內部設備：約5億元。
- 動工日期：107年11月動工。
- 完工日期：預計109年12月。



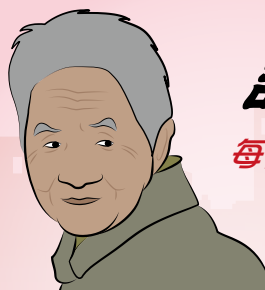
正德醫院  
行政大樓

- 凡認捐佛教正德醫院、行政宿舍大樓【建院榮譽董事一佰萬元以上者】
- 凡認捐佛教正德醫院、行政宿舍大樓【建院基金一萬元以上者】

◎免費贈埔里大佛山牌位一位(約十萬元)。

◎贈送一尊Q版佛像結緣。

★另贈每位榮董一尊琉璃佛像。



## 認養貧戶活動

每月認養一仟元，即可提供  
一位貧戶一個月的飲食

請發揮愛心，讓社會更溫馨



正德愛心廚房報導

正德全國各地愛心廚房訪談食客中，發現好幾位貧戶全家竟然有一餐沒一餐，而且疾病纏身，情況甚為可憐，期能長期提供貧戶全家用餐，正德發動認養貧戶活動，呼籲全國社會人士發揮同胞愛，踴躍認養，免除貧戶全家飢餓之苦，福報無量。

### 認養辦法：

1. 每月認養一戶以上者，每年可獲得一支能量管或和尚法相掛飾一個。
2. 每月認養五戶以上者，每年可獲得二支能量管或和尚法相掛飾二個。
3. 每月認養十戶以上者，每年可獲得吉祥平安金牌一組及和尚法相掛飾一個。
4. 企業認養愛心廚房：認養一家愛心廚房，每月20萬，結緣象印保溫杯。

- 欲發心捐助者可至各縣市正德佛堂分院登記或劃撥及銀行轉帳捐款。

戶名：財團法人正德社會福利慈善基金會 郵局劃撥帳號：41921869

銀行匯款或ATM轉帳：台灣土地銀行 青年分行 銀行代號：005 帳號：038005170882

正德社會福利慈善基金會愛心勸募核准文號：衛部教字第1091361071號(活動自109/04/01~110/03/31止)



手機掃描加入正德官網



# 正德台中分院

## -- 近期施工概況 --

工程地點：台中市南屯區永春路

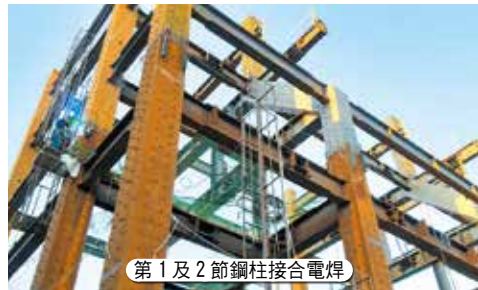
因鑒於現在位於台中建德街正德台中分院，志義工信眾會員日益增多已不敷容納，故選擇在台中醫院附近覓地蓋建，以因應將來。  
 一、方便志義工到醫院服務患者及提供志工義工休息好環境。  
 二、提供正德台中醫院住院癌症及重病者家屬一處身心靈修養地方，有利病情早日康復，意義重大。  
 三、提供志義工會員信眾一處更寬敞明亮、念佛禪修、聽經聞法之優質環境，利於學佛修行。

### 台中分院工程建築資訊

- 土地款、總工程費及內部設備：共三億二仟萬元
- 總地坪：350坪
- 總建坪：1150坪
- 動工日期：預計108年8月
- 完工日期：預計109年12月

### 台中分院各樓層簡介

- 一樓：茶藝館、讀書室
- 二、三樓：佛堂
- 四樓：教室、會議室
- 五~六樓：宿舍、交誼廳
- 地下一樓：餐廳
- 地下二樓：停車空間



第1及2節鋼柱接合電焊



第2節鋼樑吊裝

## 正德台中分院各項設施認捐表

編號	位置	品名	數量	單價(元) @表示每一單位	認捐數量	編號	位置	品名	數量	單價(元) @表示每一單位	認捐數量	
01	地下	廚房整套料理台	3組	@ 350,000		16	三樓	琉璃千佛	1000尊	@ 20,000		
02		大冰箱	4台	@ 80,000		17		佛桌(上桌)	1張	@ 300,000		
03		餐廳桌椅	60組	@ 50,000		18		禪堂	千佛櫃	2座	@ 400,000	
04	一樓	佛桌(上桌)	1組	@ 300,000		19	三樓	光明燈座	2座	@ 300,000		
05		佛桌(上下桌)	1組	@ 500,000		20		文教廳	攝影機投影銀幕組	1組	@ 50,000	
06		佛龕	1座	@ 200,000		21			音響設備	1組	@ 800,000	
07	一樓	讀書室書櫃	10座	@ 100,000		22	全樓樓		貴賓室原木桌椅	1組	@ 300,000	
08		讀書室桌椅	30組	@ 100,000		23		會議室桌椅(30人)	1組	@ 200,000		
09		茶藝館桌椅	10組	@ 100,000		24		備註	變頻冷氣	62台	@ 50,000	
10	景觀造景設計	1式	@ 800,000		25	備註	視聽電視		22台	@ 40,000		
11	二樓	琉璃千佛	1000尊	@ 20,000			26		備註	外牆大磁磚	每塊	@ 1,000
12		佛桌(上下桌)	1組	@ 500,000			27	備註		全棟音響設備	1式	@ 2,000,000
13		佛堂	磬	1個	@ 250,000		※欲認捐設施者，請先向各院會計洽詢 確認尚可認捐品項。					
14	千佛櫃		2座	@ 500,000								
15		方型拜墊	400組	@ 800								

※欲發心捐助者可至各縣市正德佛堂分院登記或劃撥及銀行轉帳捐款。

戶名：正德佛堂 郵局劃撥帳號：42150839

銀行匯款或ATM轉帳：台灣土地銀行 青年分行 銀行代號：005 帳號：038005241119

# 佛教正德醫院行政宿舍大樓

## -- 近期施工概況 --

工程地點：台中市南屯區永新段  
(佛教正德醫院旁)

佛教正德醫院

佛教正德醫院行政宿舍大樓

## 行政宿舍大樓工程



正德醫院行政大樓外觀



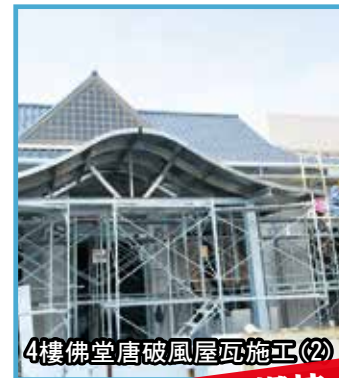
1F戶外地坪施作



1F石材外牆收尾



4樓佛堂唐破風屋瓦施工(1)



4樓佛堂唐破風屋瓦施工(2)

請發心護持，  
功德無量！



醫療行政大樓總工程費及土地約五億元，經費龐大，敬請發心護持，共同成就

# 正德新竹分院落成典禮花絮



▲新竹分院落成典禮活動現場嘉賓雲集，共同關懷社會弱勢，意義非凡。



▲典禮開始，恭請法師入坐。



▲正德基金會榮董及各界嘉賓參與觀禮。



▲新竹鄉親踴躍出席活動，共襄盛會。



▲演音法師引領貴賓參觀新竹分院各樓層設施。

109年10月18日正德新竹分院舉行落成啟用典禮，同時舉辦著色寫生比賽，並結合優良攤商倡導蔬食，以及邀約弱勢團體共同參與。以園遊會義賣、有獎徵答、摸彩活動與民眾互動。



▲蔬食園遊會倡導蔬食養生及慈悲護生觀念，與會大眾歡喜品嚐健康可口料理。



▲家長帶著小菩薩感受蔬食之美味。



▲園遊會祈福區，大眾虔心祈福。



▲寫生著色比賽小朋友們專注作畫。



▲園遊會摸彩活動。

## 正德新竹分院落成典禮花絮--茶藝飄香·節目精彩



▲新竹分院-四樓茶藝館舉辦品茗、果雕及花藝展，來賓們賞花品茗，讚嘆茶藝館雅緻清幽，是靜心休憩的好地方。



▲新竹分院一樓附設愛心廚房提供美味營養素食供眾享用。



▲人形布偶迎賓，大小菩薩們真歡喜。



▲新瓦屋花鼓隊表演詼諧逗趣的演出，歡娛嘉賓。



▲何歡劇團變臉表演變幻精彩，觀眾目不轉睛。

## 送愛到愛心廚房~國際獅子會(高雄區)

109. 09. 24國際獅子會-高雄300-E2-傳新獅子會、一心獅子會、忠誠獅子會、美獅子會、皇冠獅子會；高雄300-A1-精英獅子會蒞臨鳳山愛心廚房及愛心旅舍，捐助大批物資及善款，共同關懷愛心廚房的食客及住民們，結下善因緣。捐贈儀式由高雄總院執行長代表正德慈善基金會分別致贈感謝狀。



▲109. 09. 15高馬北極殿有感於正德愛心廚房長期免費提供弱勢民眾用餐的用心，特前來參訪，並捐助善款，跨宗教的捐助善行，令人讚嘆！

▼聽取愛心廚房簡報。





**正德慈善基金會 · 正德癌症醫療基金會**  
**正德文教傳播基金會附設正德公益電視台**  
 本基金會榮獲內政部評定為全國性優等基金會  
 正德網站：www.chengte.org.tw e-mail: cthci01@gmail.com

**佛教正德慈善中西醫機構 · 正德西方蓮社 · 正德佛堂**

佛教正德醫院 / 台中市南屯區文心南五路三段100號 電話：(04) 3702-6588  
 正德旗山(廣聖)醫院 / 高雄市旗山區中華路618號 電話：(07) 662-2391  
 正德僧伽中醫診所 / 高雄市鳥松區本館路44-5號 電話：(07) 379-0288  
 正德台北中醫診所 / 台北市大同區民權西路125號 電話：(02) 2593-3658

**高雄總院**

高雄市鳥松區本館路44-8號(澄清湖前500公尺右轉)  
 電話：(07) 370-3456 傳真：(07) 379-0532

**台南分院**

台南市中西區民生路二段181號  
 電話：(06) 222-8611 傳真：(06) 222-9822

**新營分院**

台南市新營區民族路186號  
 電話：(06) 635-5819 傳真：(06) 633-6664

**嘉義分院**

嘉義市興業東路45號  
 電話：(05) 216-6779

**雲林分院**

雲林縣斗六市民生路12號  
 電話：(05) 552-9228

**彰化分院**

彰化市民生南路56號  
 電話：(04) 727-0006 傳真：(04) 725-9407

**員林分院**

彰化縣員林市林森路139號  
 電話：(04) 833-5600 傳真：(04) 833-5601

**台中分院**

台中市東區建德街243號  
 電話：(04) 2215-1545 傳真：(04) 2215-1547

**苗栗分院**

苗栗市新都街27號  
 電話：(037) 558-338

**新竹分院**

新竹縣竹北市光明九路113、115號  
 電話：(03) 558-8008 傳真：(03) 558-8738

**台北分院**

台北市大同區民權西路125號(承德路口)  
 電話：(02) 2593-3658 傳真：(02) 2597-7281

**桃園分院**

桃園市中壢區大同路12號  
 電話：(03) 422-1158 傳真：(03) 422-1148

**宜蘭分院**

宜蘭縣羅東鎮建民街32號  
 電話：(03) 961-7617 傳真：(03) 961-7529

**花蓮分院**

花蓮市尚志路5號  
 電話：(03) 834-3188 傳真：(03) 832-5637

**台東分院**

台東市浙江路90號  
 電話：(089) 332-838 傳真：(089) 334-458

**屏東分院**

屏東市公園西路107號  
 電話：(08) 734-6749 傳真：(08) 734-6753

**永和分社**

新北市永和區秀朗路一段50號  
 電話：(02) 2232-7799 傳真：(02) 2927-3377

**埔里大佛山**

南投縣埔里鎮福興路110巷105號  
 電話：(049) 293-0923 傳真：(049) 293-0711

**加拿大分院**

電話：(604) 255-3113

**澳洲分會**

電話：(613) 974-89895

**護持正德 請多加利用下列捐款方式**

1. 就近至正德全國各地分支機構繳費
2. 由本會勸募委員及代理委員服務收費
3. 信用卡定期扣款(每月授權扣款)
4. 銀行或郵局定期轉帳(存簿每月定期扣款)
5. 郵局劃撥(內附郵局劃撥單歡迎利用)
6. 正德網站刷卡：www.chengte.org.tw
7. 銀行匯款：台灣土地銀行 青年分行 銀行代號：005 帳號：038005219989(醫療)

若有其它捐款問題，請參閱本刊夾頁或洽正德全國各地分支機構



**辨音識字英文特殊學習法**

**正德開山老和尚 常律法師花費多年所辛苦獨創之  
英文特殊學習法門**

辨音識字英文學習法，其最大特點，就是教導學生容易牢記很多英文單字，而且永不忘記。出家弟子學習一個月之後，直呼這套「辨音識字」的英文學習法，真的很厲害！

**何謂「辨音識字」英文特殊學習法，易牢記英文單字妙法**

就是教導學生記住：每個單字內的每一組子母配對音的發音就好，不要去背誦每個字母，就自然可寫出一個英文單字。無論多長的單字，只依照所讀出來的音，就可寫出一個長的英文單字。也許簡單地只念兩個或三個組合配對音，就可寫出八至十個字母的單字，效果奇妙！學生不用再像以前死背單字的每個字母，應付考試完了，又全部忘記了。這種辨音識字記英文單字的方法，不但容易熟背單字，而且牢記一輩子也不會忘記。就如老和尚我已經 70 歲了，再長的英文單字也永遠不會忘記，這就是正德出家眾所謂的「辨音識字記法」真的很厲害的地方。

首先教學生要先辨別每一組的子母配對音的組合音，經過口唸出來後，就可寫出一組幾個字母組合的單字。如，發出一個 [ʃən] 的音，可寫出 tion sion ssion cion，四至五個字母組合音。發出一個 [tʃə] 的音，就可寫出 ture 四個字母。發出一個 [sʌm] 的音，就可寫出 some 四個字母。發出一個 [θɪŋ] 的音，就可寫出 thin 四至五個字母。發出一個 [kʌm] 的音，就可寫出 com 三個字母。發出一個 [bɜː] 的音，就可寫出 ber bir 三個字母，以此類推。

針對一個較長的英文單字，有三個以上的配對音；只要唸出三個音，就可寫出十多個字母而不需一個個字母去記，不會今天記明天就忘了。如 commission 只念出三個音，就可寫出十個字母。

## 何謂看像辨音識字學英文方法

就是「指景物，說英文」，令學習者的大腦先輸入影像，再說英文，自然容易記住英文。若只是在課本上看字學英文，則明天背，幾天後就忘記了。這如同父母每天指著家裡每件東西或人物，教孩子說英語一樣的道理；孩子看像聽音跟著說，聽久自然就會說出英文了。學英文無有訣竅與捷徑，只要每天看像每天說，一年之後都會說英文了。

美國於二戰時期，訓練一批敵後情報員，以三個月時間訓練學德語，還要有德國腔，如此於德國當間諜才不會被識破而危及生命。他們訓練時即每天一直講德語，採用教孩子說話的方式教學，於短期間便可學會第二語言。

## 從this is a book開始學英文

為何小孩自出生開始只聽英文之聲音，到了五歲就可流利地表達語言呢？

學語言要打破傳統學法，要像小孩學語言一樣，從聽音再開始學習語言，如此學習效果倍增。為證明這種小孩聽音識字學習語言之效能，和尚先舉幾個最簡單、大家都聽音辨字之單字：

小孩開始學英文，一歲起學習開口講話第一句就是 ma，第二句 pa，第三句 grandma，第四句 grandpa，第五句 sister 第六句 brother，第七句 uncle，第八句 aunt，第九句 milk，第十句 bread and cookie，第十一句 toy and book，第十二句 cat and dog...

### 學生開始學英文，在學校開口講英文

- |       |                                 |
|-------|---------------------------------|
| 第一句就是 | This is a book.                 |
| 第二句   | This is a pencil.               |
| 第三句   | This is a desk.                 |
| 第四句   | This is a chair.                |
| 第五句   | How are you? Fine, thank you.   |
| 第六句   | What's your name? My name is... |



- |      |                         |
|------|-------------------------|
| 第七句  | I am a student.         |
| 第八句  | You are a teacher.      |
| 第九句  | Good morning!           |
| 第十句  | Good afternoon!         |
| 第十一句 | Good night!             |
| 第十二句 | Do you know English?    |
| 第十三句 | I don't know.           |
| 第十四句 | Yes, I know.            |
| 第十五句 | I love you, my darling. |
| 第十六句 | I see.                  |
| 第十七句 | bye-bye, good-bye.      |



以上例句，相信每位學英文者都永遠會記得，且隨時可朗朗上口。是什麼原因？因為句子結構簡單又常講，自然便成為每個人母語底下之幾個簡易單字，更是大家都不容易忘記之英文單字。

you, he, she, we, they, me, him, her, your, my, his, her, you, us, them, our, their, everybody, everyone, what, why, where, when, who, whom, how, this, that, these, those, here, there, no, not, can, can't, will, won't, could, couldn't, do, does, don't, doesn't.

are, am, is, were, was, out, in, up, below, left, right, on, table, desk, chair, bed, window, room, house, kitchen, dining room, book, pencil, pen, notebook, one, two, three, four, five, six, seven, eight, nine, ten.

歐美學校教小孩英文發音，不教音標，只教 26 個單字之發音，還有簡單拼音，就可以教小孩看字念音出來，也無教長母音、短母音。實際上洋人講話速度快，都是短母音，無有長母音。

亞州國家的老師教英文都過度複雜又制式化，反而造成孩子學英文的障礙。學英文的目地是要能講出來，讓對方聽得懂即可，不一定要很標準。若要求講一口標準英文腔調，除非是講英語之國家，任何國家是無法辦得到的，因為嘴形舌頭已經定形了。縱使是中國人，各省份之民族講的國語也不標準。

像浙江人先總統 蔣中正講的國語不標準，還是聽得懂。五十年前自大陸來學校之外省老師，也少有人能講一口標準國語；大陸來的每位老和尚講的國語亦不標準，也都聽得懂，只是聽時較為吃力。英文也是同樣情況，非英語系國家的人民講英文都不標準；故講英語要注意發音正確即可，經常講便能自然流暢，外國人都聽得懂你所表達的意思。

以和尚為例，大部份台灣人講國語或講英文的腔調都與和尚相同，成為台灣國語、台灣英語。日本人講英語，成為日本英語；新加坡人講英語，成為新加坡英語；菲律賓人講英語，成為菲律賓英語。各國的腔調都很重，但只要發音正確，我們還是聽得懂。和尚講得是台灣英語，但我到歐美各地從事貿易十多年溝通無礙，洋人都完全聽得懂，否則如何經營進出口貿易之生意呢？

和尚曾請過兩位洋人當我的助理司機，溝通完全無礙。我的出家弟子全都聽我與兩位洋人助理對話，旁聽者都感到和尚與洋人對話流暢無比，覺得和尚很厲害。其實，語言常講就流暢，無厲害可言。就像和尚的小孫兒、小孫女僅五歲，英語便講得呱呱叫，因為他們父母每天指東指西教小孩講英語，讓孩子看像聽音講英語；只是不認得英文字，這就是學英語最原始且最有效之方法。

和尚自創一套看像辨音識字學英文的方法，經過二個月教導出家弟子們，他們現在都已經認識好多英文單字且不容易忘記。無論是陸地或空中，四周看得到之景物，都能說出口，令自己訝異，而且越學越有興趣，便越努力學，且勤作筆記。正德出家弟子幾乎是大學畢業，也有三位是碩士畢業，但能說出的英文單字很少。因為大家畢業好幾年，且從來不講英語、不聽英語，所以自然忘掉許多英文單字。

因正德要到菲律賓英文系國家設道場，故不得不複習英文。現在出家弟子連毛毛蟲、蟬、蜻蜓、燕子、麻雀、金龜子等都能朗朗上口，證明用和尚所創這一套看像聽音識字學英文的方法來學英文，非常有效又快速，在出家弟子身上就可獲得印證。

## 26 英文字母

A B C D E F G H I J K L M N O P Q R S T U  
V W X Y Z

### 21 個子音

**B** [b] **C** [k], [s]  
**D** [d] **F** [v], 字尾讀音 [f]  
**G** [g], [dʒ], 字尾讀音 [dʒ], [ʒ]  
**H** [h] **J** [dʒ]  
**K** [k] **L** [l], 字尾讀音 [l]  
**M** [m], 字尾讀音 [m]  
**N** [n], 字尾讀音 [n]  
**P** [p] **Q** [kw]  
**R** [r], 字尾讀音 [r]  
**S** [s] **T** [t]  
**V** [v], 字尾讀音 [f]  
**W** [w] **X** [ks] [gz]  
**Y** [j], 字尾讀音 [i]  
**Z** [z], [s]

### 五母音

**A** 有 8 音 [e] [ɛ] [æ] [a] [ɑ] [ə] [ə̃] [ɜ̃]  
**E** 有 7 音 [i] [ɪ] [e] [ɛ] [ə] [ə̃] [ɜ̃]  
**I** 有 6 音 [aɪ] [i] [ɪ] [ə] [ə̃] [ɜ̃]  
**O** 有 7 音 [o] [ɔ] [u] [ɑ] [ə] [ə̃] [ɜ̃]  
**U** 有 6 音 [u] [ʊ] [ʌ] [ə] [ə̃] [ɜ̃]

### 長母音

[i] [e] [o] [ɔ] [u] [ɜ̃]

### 短母音

[ɪ] [ɛ] [æ] [ɑ] [ʊ] [ə̃] [ə] [ʌ] [a]

### 雙音

**X** [k`s] [ks] [g`z] **Q** [k] [kw]

### 雙子音

**ch** [tʃ], [k], [ʃ] **th** [θ], [ð]  
**sh** [ʃ] **gh** [f] [dʒ]  
**ph** [f] **que** [k] 字尾  
**gu** [g] **wh** [w] [hw]



## 21 對子母配對音練習拼音法

**BA** [e] [ɛ] [æ] [a] [ɑ] [ə] [ə] [ʌ]**BE** [i] [ɪ] [e] [ɛ] [ə] [ə] [ʌ]**BI** [aɪ] [i] [ɪ] [ə] [ə] [ʌ]**BO** [o] [ɔ] [u] [ɑ] [ə] [ə] [ʌ]**BU** [u] [ʊ] [ʌ] [ə] [ə] [ʌ]

### C 讀音 [k]

**CA** [e] [ɛ] [æ] [a] [ɑ] [ə] [ə] [ʌ]**CE** [i] [ɪ] [e] [ɛ] [ə] [ə] [ʌ]**CI** [aɪ] [i] [ɪ] [ə] [ə] [ʌ]**CO** [o] [ɔ] [u] [ɑ] [ə] [ə] [ʌ]**CU** [u] [ʊ] [ʌ] [ə] [ə] [ʌ]

### C 讀音 [s]

**CA** [e] [ɛ] [æ] [a] [ɑ] [ə] [ə] [ʌ]**CE** [i] [ɪ] [e] [ɛ] [ə] [ə] [ʌ]**CI** [aɪ] [i] [ɪ] [ə] [ə] [ʌ]**CO** [o] [ɔ] [u] [ɑ] [ə] [ə] [ʌ]**CU** [u] [ʊ] [ʌ] [ə] [ə] [ʌ]**DA** [e] [ɛ] [æ] [a] [ɑ] [ə] [ə] [ʌ]**DE** [i] [ɪ] [e] [ɛ] [ə] [ə] [ʌ]**DI** [aɪ] [i] [ɪ] [ə] [ə] [ʌ]**DO** [o] [ɔ] [u] [ɑ] [ə] [ə] [ʌ]**DU** [u] [ʊ] [ʌ] [ə] [ə] [ʌ]**FA** [e] [ɛ] [æ] [a] [ɑ] [ə] [ə] [ʌ]**FE** [i] [ɪ] [e] [ɛ] [ə] [ə] [ʌ]**FI** [aɪ] [i] [ɪ] [ə] [ə] [ʌ]**FO** [o] [ɔ] [u] [ɑ] [ə] [ə] [ʌ]**FU** [u] [ʊ] [ʌ] [ə] [ə] [ʌ]**GA** [e] [ɛ] [æ] [a] [ɑ] [ə] [ə] [ʌ]**GE** [i] [ɪ] [e] [ɛ] [ə] [ə] [ʌ]**GI** [aɪ] [i] [ɪ] [ə] [ə] [ʌ]**GO** [o] [ɔ] [u] [ɑ] [ə] [ə] [ʌ]**GU** [u] [ʊ] [ʌ] [ə] [ə] [ʌ]**HA** [e] [ɛ] [æ] [a] [ɑ] [ə] [ə] [ʌ]**HE** [i] [ɪ] [e] [ɛ] [ə] [ə] [ʌ]**HI** [aɪ] [i] [ɪ] [ə] [ə] [ʌ]**HO** [o] [ɔ] [u] [ɑ] [ə] [ə] [ʌ]**HU** [u] [ʊ] [ʌ] [ə] [ə] [ʌ]**JA** [e] [ɛ] [æ] [a] [ɑ] [ə] [ə] [ʌ]**JE** [i] [ɪ] [e] [ɛ] [ə] [ə] [ʌ]**JI** [aɪ] [i] [ɪ] [ə] [ə] [ʌ]**JO** [o] [ɔ] [u] [ɑ] [ə] [ə] [ʌ]**JU** [u] [ʊ] [ʌ] [ə] [ə] [ʌ]**KA** [e] [ɛ] [æ] [a] [ɑ] [ə] [ə] [ʌ]**KE** [i] [ɪ] [e] [ɛ] [ə] [ə] [ʌ]**KI** [aɪ] [i] [ɪ] [ə] [ə] [ʌ]**KO** [o] [ɔ] [u] [ɑ] [ə] [ə] [ʌ]**KU** [u] [ʊ] [ʌ] [ə] [ə] [ʌ]**LA** [e] [ɛ] [æ] [a] [ɑ] [ə] [ə] [ʌ]**LE** [i] [ɪ] [e] [ɛ] [ə] [ə] [ʌ]**LI** [aɪ] [i] [ɪ] [ə] [ə] [ʌ]**LO** [o] [ɔ] [u] [ɑ] [ə] [ə] [ʌ]**LU** [u] [ʊ] [ʌ] [ə] [ə] [ʌ]**MA** [e] [ɛ] [æ] [a] [ɑ] [ə] [ə] [ʌ]**ME** [i] [ɪ] [e] [ɛ] [ə] [ə] [ʌ]**MI** [aɪ] [i] [ɪ] [ə] [ə] [ʌ]**MO** [o] [ɔ] [u] [ɑ] [ə] [ə] [ʌ]**MU** [u] [ʊ] [ʌ] [ə] [ə] [ʌ]**NA** [e] [ɛ] [æ] [a] [ɑ] [ə] [ə] [ʌ]**NE** [i] [ɪ] [e] [ɛ] [ə] [ə] [ʌ]**NI** [aɪ] [i] [ɪ] [ə] [ə] [ʌ]**NO** [o] [ɔ] [u] [ɑ] [ə] [ə] [ʌ]**NU** [u] [ʊ] [ʌ] [ə] [ə] [ʌ]**PA** [e] [ɛ] [æ] [a] [ɑ] [ə] [ə] [ʌ]**PE** [i] [ɪ] [e] [ɛ] [ə] [ə] [ʌ]**PI** [aɪ] [i] [ɪ] [ə] [ə] [ʌ]**PO** [o] [ɔ] [u] [ɑ] [ə] [ə] [ʌ]**PU** [u] [ʊ] [ʌ] [ə] [ə] [ʌ]**QA** [e] [ɛ] [æ] [a] [ɑ] [ə] [ə] [ʌ]**QE** [i] [ɪ] [e] [ɛ] [ə] [ə] [ʌ]**QI** [aɪ] [i] [ɪ] [ə] [ə] [ʌ]**QO** [o] [ɔ] [u] [ɑ] [ə] [ə] [ʌ]**QU** [u] [ʊ] [ʌ] [ə] [ə] [ʌ]**RA** [e] [ɛ] [æ] [a] [ɑ] [ə] [ə] [ʌ]**RE** [i] [ɪ] [e] [ɛ] [ə] [ə] [ʌ]**RI** [aɪ] [i] [ɪ] [ə] [ə] [ʌ]**RO** [o] [ɔ] [u] [ɑ] [ə] [ə] [ʌ]**RU** [u] [ʊ] [ʌ] [ə] [ə] [ʌ]**SA** [e] [ɛ] [æ] [a] [ɑ] [ə] [ə] [ʌ]**SE** [i] [ɪ] [e] [ɛ] [ə] [ə] [ʌ]**SI** [aɪ] [i] [ɪ] [ə] [ə] [ʌ]**SO** [o] [ɔ] [u] [ɑ] [ə] [ə] [ʌ]**SU** [u] [ʊ] [ʌ] [ə] [ə] [ʌ]**TA** [e] [ɛ] [æ] [a] [ɑ] [ə] [ə] [ʌ]**TE** [i] [ɪ] [e] [ɛ] [ə] [ə] [ʌ]**TI** [aɪ] [i] [ɪ] [ə] [ə] [ʌ]**TO** [o] [ɔ] [u] [ɑ] [ə] [ə] [ʌ]**TU** [u] [ʊ] [ʌ] [ə] [ə] [ʌ]**VA** [e] [ɛ] [æ] [a] [ɑ] [ə] [ə] [ʌ]**VE** [i] [ɪ] [e] [ɛ] [ə] [ə] [ʌ]**VI** [aɪ] [i] [ɪ] [ə] [ə] [ʌ]**VO** [o] [ɔ] [u] [ɑ] [ə] [ə] [ʌ]**VU** [u] [ʊ] [ʌ] [ə] [ə] [ʌ]

**WA** [e] [ɛ] [æ] [a] [ɑ] [ə] [ə] [ʌ] [ɜ]**WE** [i] [ɪ] [e] [ɛ] [ə] [ə] [ʌ] [ɜ]**WI** [aɪ] [i] [ɪ] [ə] [ə] [ʌ] [ɜ]**WO** [o] [ɔ] [u] [ɑ] [ə] [ə] [ʌ] [ɜ]**WU** [u] [ʊ] [ʌ] [ə] [ə] [ʌ] [ɜ]**XA** [e] [ɛ] [æ] [a] [ɑ] [ə] [ə] [ʌ] [ɜ]**XE** [i] [ɪ] [e] [ɛ] [ə] [ə] [ʌ] [ɜ]**XI** [aɪ] [i] [ɪ] [ə] [ə] [ʌ] [ɜ]**XO** [o] [ɔ] [u] [ɑ] [ə] [ə] [ʌ] [ɜ]**XU** [u] [ʊ] [ʌ] [ə] [ə] [ʌ] [ɜ]**YA** [e] [ɛ] [æ] [a] [ɑ] [ə] [ə] [ʌ] [ɜ]**YE** [i] [ɪ] [e] [ɛ] [ə] [ə] [ʌ] [ɜ]**YI** [aɪ] [i] [ɪ] [ə] [ə] [ʌ] [ɜ]**YO** [o] [ɔ] [u] [ɑ] [ə] [ə] [ʌ] [ɜ]**YU** [u] [ʊ] [ʌ] [ə] [ə] [ʌ] [ɜ]**ZA** [e] [ɛ] [æ] [a] [ɑ] [ə] [ə] [ʌ] [ɜ]**ZE** [i] [ɪ] [e] [ɛ] [ə] [ə] [ʌ] [ɜ]**ZI** [aɪ] [i] [ɪ] [ə] [ə] [ʌ] [ɜ]**ZO** [o] [ɔ] [u] [ɑ] [ə] [ə] [ʌ] [ɜ]**ZU** [u] [ʊ] [ʌ] [ə] [ə] [ʌ] [ɜ]

## 26 配對音摘錄單元

\*藍字配對音·為DJ音標之讀音。

\*尾[i]念[ə]意為：在字尾(非字頭)·即使音標為[i]·讀音須念[ə]。

\*頭尾之意為：此單字配對音在字頭之讀音或在字尾之讀音。

## A 族群配對音

an as ar [ɑ:] au [ɑ:] ai [aɪ] [ei] air at al aun [ɔn]

augh [ɑ:] [ɑ:f] → ough [ɔ:] [ɑ:f]

## B 族群配對音

ber bo boo ba [bə] [bɑ] be [be] [bi]

bee bir ball bu [bʌ] [bu] bi [bi] [bai] 尾[i]念[ə]

bin [bin] [bain] bam ban [bæn] [ban]

bum bar burn beau by ben bon [bɔn]

## C 族群配對音

chee chou [dʒəu] [ʃu] [tʃau] cha[kæ] [tʃa]

cham chan char cho [kɑ] [tʃɔ] com [kʌm] [kɔm]

con [kɔn] cam [kɑm] can cer cir [sɜ] cor cle(尾音)

cur [kə] [kɜ] cau[kɔ] cou[kɔ] [kau] [ku] [kʌ]

cient co [kəu] [kɔ] [kʌ] coo cul ce [si] [se] 尾[i]念[ə]

cee cen cy [si] [sai] chi[tʃi] [tʃai]

col cri [kri] [krai] 尾[i]念[ə] che 頭尾 [ke] [tʃe] [ʃ] cise cern

## D 族群配對音

da der duct du [dʌ] [dju] doo [du] [dɔ]

dor 頭尾 [dɔ:] [də] de [di] [de] 尾[i]念[ə] di [di] [dai]

dam dan dia die [dai] [di] 尾[i]念[ə] din dum

## E 族群配對音

ea [i] [ɛ] ee eigh ei [i] [e] eu ere [iə] [ɛə]

em 頭尾 [em] [im] [əm] en 頭尾 [in][en][n] exer [eksə]

正德 佛教正德電視台



大學英文教授  
說這是成效驚人的  
單字記憶法

## 老和尚教英文



歡迎至  
YouTube  
鏈結觀看  
教學節目

歡迎收看

## 原為《常律老和尚教學生記英文妙法》

本節目乃常律老和尚獨創的一套辨音識字學英文妙法，將於正德電視台重播，請大家告訴大家；尤其家中有國中生的孩子，務必把握機會，好好收看學習。為方便孩子們學習，已將教學內容編輯成書，若要索閱者，請逕向正德全國各院櫃台索閱，歡迎踴躍助印流通。



## F 族群配對音

for four fee fa [fɑ] [fe] [fə]  
 fe [fe] [fi] fer figh foo full fun fur fie [fi] [fai] 尾 [i] 念 [ə]  
 far fir fu [fʌ] [fju] fi [fi] [fai] 尾 [i] 念 [ə] fue fere [fiə]

## G 族群配對音

gar [gɑ] [gə] ger [dʒə] [gə] ge [dʒe] [dʒi] [get]  
 gious [dʒəs] [dʒiəs] geous [dʒəs] go gon gi [dʒi] [gi] 尾 [i] 念 [ə]  
 ga [gɑ] [gei] [gə] gan [gɑn] [gən] gen [dʒen]

## H 族群配對音

her hur hol hee high ha hou hai hard hot hance hin [hin] [hain]  
 hall hu [hʌ] [hju] [hu] hun have

## I 族群配對音

ing in [in] [ain] im [im] [aim]

## J 族群配對音

ja [dʒɑ] ju [dʒʌ] [dʒu] jar jus [dʒʌs] jou 頭尾 [dʒu] [ʒu]  
 jour [dʒə] [dʒʌ] jes join jin

## K 族群配對音

kan king kei kao [kɑo] [keiə] ke ki [ki] [kai]  
 ko kon [kən] [kɔŋ] kill kee

## L 族群配對音

la [lɑ] [lei] law lace [leis] lan len lem loo [lu] [lɔ] lur [luə] [lə]  
 le 頭尾 [li] [le] [l] lo lour lu [lʌ] [lə] lin [lin] [lain]  
 lee less [les] [lis] 尾 [i] 念 [ə] li [li] [lai] lly lear  
 lie [lai] [li] 尾 [i] 念 [ə] lor [lɔ] [lə]  
 learn leon leo [le]

## M 族群配對音

mea [mi] [me] me [mi] [me] mee mal [mal] [mɔ:l]  
 man [man] [mən] mai main mi [mi] [mai] ment [ment] [mənt]  
 more ma mu [mju] [mʌ] mance mun [mʌn] mon [mʌn]

## N 族群配對音

ner ne ni [ni] [nai] nor nu [nju] [nʌ] nal ne nee nough [nʌf] [nɔ]  
 ny [ni] [nai] nese new num

## O 族群配對音

off oar ough [ɔ:] [ɑ:f] on [ɔn] [wʌn] [ʌn] [ən]

## P 族群配對音

po [pɔ] pu [pu] [pʌ] pour [pɔ:]  
 pur per pare pro [prə] [prɔ] [pru]  
 proo por pon [pɔn] [pən] pla [pla] [plei]  
 poil prov pre [pre] [pri] ple 頭尾 [ple] [pli] [pl] pull [pul] ppl [pl]

## Q 族群配對音

que 頭尾 [kwe] [k] quir [kwə] quie [kwaie] quo [kwo] qua [kwa]

## R 族群配對音

ra [rɑ] [rə] re [re] [ri] ree rea [re] [ri] ruel real [ri:əl] [rel]  
 rial [riəl] [raiəl] ran [ron] [ran] ren [ren] ral [rəl] rail [reil]  
 rain rom [rɔm] [rəm] rest [rest] [rist] ro [rəʊ] [rɔ]  
 rrow roo row [rəʊ] [rau] rou [ru:] [rʌf] roun ri [rai] [ri]  
 rous [raus] [rəs]

## S 族群配對音

son [sʌn] [sn] some [sʌm] [səm] sol [sɔl] [səʊl]  
 such se [se] [si] see sand [sand] sad sion soul sen  
 shi [ʃi] [ʃai] sha [ʃɑ] [ʃe] sigh ssion sell sign [sain] [zain] [sən]  
 sai [sai] tion → sion → ssion → cion [ʃən]

## T 族群配對音

the [ðə] [ðe] ther tion thou [θau] tein[tin] ten [ten] [tn]  
 ta [tei] [ta] te [te] [tə] tee to [tu] [tɔ] too tal [tɔ] [tl]  
 tall ture [tʃə] [tʃʊə] tar [ta] [tə] tea [ti] [tɛ] tive ty [tai] [ti]  
 thing [θiŋ] [ðiŋ] than [ðan] [θaŋ]  
 tter ter tra [tra] [træ] [trə] town tail tice ti [ti] [tai]  
 thin [θin] [ðin] thor[θɔ] [θə] tho[ðo] [θə]

## U 族群配對音

un [ʌn] [un] um 頭尾 [ʌm] [əm] use

## V 族群配對音

vul vol ve [ve] [vi] ver ves [ves] via [vaiə] [viə]  
 val vi [vi][vai] va [ve] [va] [vi] vance [vɑ:ns] [vəns]  
 vel [vel] [vl]

## W 族群配對音

war [wɔ] [wɛə] wear were we [wi] [we]  
 wee woo wi [wi] [wai] wei [wei] [wi]  
 way wal wall wor [wə] [wɔ:]

## X 族群配對音

x 在字頭 -xi [zi] x-ray [ˈeks`rei] xmas [ˈkrisməs]  
 xy [zai] Xu [ʃu:] x 在母音後 [ks] [gz]

## Y 族群配對音

yea [ji] [jei] ye [je] [ai] you [ju:] [jʌ] yoo [ju:] year

## Z 族群配對音

zoo ze [ze] [zi] zon [zəun] [zn] zom zea zy [zai] [zi]

## 26 字母，每組配對音練習

熟習配對音自然可聽音識字，從此容易認識並記憶許多單字，可以牢記又不會忘記。

## 單字中出現雙 A 及雙 E 的拼音法

\*若單字中出現兩個 a (雙 a) 或兩個 e (雙 e)，其前者 and 後者之讀音分別為 [ɛ]、[ə]，如：negative [ˈnɛɡətɪv]、elegant [ˈɛləɡənt]，若單字中出現前 e 後 a，其讀音也是 [ɛ]、[ə]，但仍有少數讀音為 [ɪ]、[ɛ]，如 eleven [ɪl`ɛvn]。

\*重音在 a 字母前讀 [æ] 或 [ɑ]，重音在後讀 [ə]。

## 單字中出現雙 O 之讀法：

1. 前 O 讀 [ɔ]，後 O 讀 [ə] a`nonymous 匿名的；無特色的
2. 前 O 讀 [ɔ:]，後 O 讀 [ə] e`normous 巨大的
3. 前 O 讀 [ɔ]，後 O 讀 [ɔ:] `sophomore 大學高中二年級學生
4. 前 O 讀 [ə]，後 O 讀 [əu] pro`posal 提出；提議；建議；求婚，  
 pro`mote 晉升；使升級；促進；推銷；宣傳，  
 pro`voke 對...挑釁；煽動；激怒，

單字中若出現兩個 i (雙 i)，則其讀音與雙 e 相同。

- (1) [i]，[ə] (2) [i]，[ɛ] 或 [e] (3) [ɛ] 或 [e]，[ə]。

## 正德愛心廚房的感人故事

每位愛心廚房食客背後隱藏著不為人知的辛酸與悲苦，天地造物弄人，有人每天安排如何享樂，從不在意身邊悲苦之人；有人每天憂愁如何過日，從不知明天又如何度過。

### 【苗栗愛心廚房】食客林○梅

60歲，離婚獨居，拾荒維生，入不敷出，勉力繳納會員費

身高 150 公分的林師姐，弱小枯瘦令人不捨。為了維持生計而從事資源回收，卻落得親友鄙視。每每騎乘一輛小機車，滿載的資源回收物幾乎將之淹沒，令人側目。尤其當轉彎時更是險象環生，使人倒捏一把冷汗！



林師姐丈夫，原為父親的徒弟，退伍時跟著學手藝。婚後為貼補家用，隨母親於橡皮筋工廠持續工作。公婆懷疑她私下攢錢拿回娘家，百般刁難。當時先生開設琉璃工廠，為了交際應酬流連酒家，債臺高築。在先生外遇之後，林師姐默默隱忍 20 餘年；深知無法挽回，在她 50 歲那年，夫妻決定分道揚鑣。林師姐帶著孩子搬往一簡陋矮房，一住 20 年。所幸孩子成年後陸續獨立，為了不給孩子增添壓力，林師姐總是自給自足、獨自謀生。

天無絕人之路，經羅師姐引薦，她開始前來苗栗愛心廚房用餐。林師姐逢人便說：「常律法師偉大的善行，在其他宗教團體從未見過。和尚這樣的大修行者，必定是聖人轉世。」也因她先後加入愛心廚房、愛心旅舍、醫藥會員。來到愛廚不僅飽餐，也充實精神糧食，更啟迪她的人生！

### 【苗栗愛心廚房】食客鍾○正

53歲，未婚獨居，早期從事水電維修，多次車禍留下嚴重後遺症，身體不堪勞動

鍾師兄出生台中，父親從事軍醫工作，家境小康。國二時誤交損友，終日貪玩導致休學；因酷愛玩車，索性去機車行充當學徒。然考量修出專業技術驟變，難以俱進；在家人鼓勵下改學水電，事業巔峰時期曾經每日進帳萬元之多。唯獨賺得容易，花得也兇多；逐漸養成揮霍習慣！



生平經歷多次交通事故，首先是頭部重創，腦部開刀術後留下癱瘓的後遺症。接著 30 歲又因車禍右邊膝蓋碎裂，40 歲再度右側大腿骨折。如今雙腳飽受靜脈瘤折磨，無法久立，也嚴重影響工作，造成求職四處碰壁。

在此之前，日常均依靠朋友接濟，屢屢泡麵果腹，直到 108 年 4 月因朋友介紹得知苗栗愛心廚房，喜從天降。現階段，他不辭路遠，每天花 40 分鐘時間騎乘單車前來愛廚用餐。提及菜色澎湃，他不禁豎起大拇指讚嘆：「料好、味美、實在，台灣 NO. 1！」

「受人點滴，必當湧泉以報。」適逢苗栗愛廚水電設備日益老舊毀損，此時鍾師兄當仁不讓、自告奮勇地挺身而出，發揮「職業級」的水準，將管線全面汰舊換新。如今儼然成為愛廚「水電專業部門負責人」！面對眾人稱讚，鍾師兄靦腆微笑：「這麼多年沒碰水電了，沒想到今天派上用場，這裡就像我第二個家一樣，真的很高興能夠幫上忙。」看著他專注工作時眼眸散發的光芒，我們堅信：從這一刻起，他的人生將再度燃起希望！

《常律法師·法語》

愛心應從身邊小事做起，也許發揮小小的愛心，就可讓千千萬萬人受惠。

# 109年正德全國愛心廚房食客中秋聯誼活動剪影

正德全國19家愛心廚房，分別於中秋前夕，舉辦中秋聯誼活動，與食客們共度中秋佳節。而食客們也藉由月圓時分，寫下祈福小卡，感恩開山老和尚的慈悲關照，感恩正德愛心廚房全體師兄姐們的用心與陪伴；同時也為自己及家人祈福，相互許諾，多做善事，好好念佛。留下一頁溫馨感人的篇章。



正德（苗栗）愛心廚房

▲感謝苗栗縣政府、各地機關團體及十方善心大德，愛心捐助各項物資及中秋應景食品，共襄善舉。



正德（宜蘭）愛心廚房

▲羅東愛心廚房為食客們舉辦義剪、有獎徵答、歡樂帶動等活動，歡渡中秋佳節



正德（鳳山）愛心廚房

▲鳳山愛心廚房於中秋佳節為食客及街友們舉辦歡唱卡拉ok比賽，食客難得一展歌喉，歡渡中秋。



食客用餐前虔誠合十持誦供養偈



中秋佳節點燈祈福食客虔心祈福。

# 正德愛心廚房太感動人心 濟貧解饑、關懷弱勢、吃出健康



免費提供弱勢族群用餐，倡導素食護生觀念，意義非凡！

請大家發心加入愛心廚房會員或建房委員，共襄善舉，廣濟全國各地貧困民眾飲食，福德無量！

台灣全國各都市地區，每天還有很多人沒飯吃挨餓、沒地方住挨凍。台灣人都知道？

據統計，每10名遊民中，有4.6人一天僅吃2餐；有3人一天僅吃1餐；有1人面臨挨餓的窘境。

## 109年正德全國20家愛心廚房(1-9月)用餐人數

月份	1-3月	4-6月	7-9月	1-9月用餐總人數
中餐人數	119,085	143,658	107,833	370,576
晚餐人數	91,251	111,258	87,314	289,823
用餐總人數	210,336	254,916	195,147	598,680

## 109年正德全國20家愛心廚房(1-9月)收支表

月份	1-3月	4-6月	7-9月	合計
每月支出	6,518,642	5,783,016	6,437,171	18,738,829
每月收入(功德箱)	1,222,420	1,667,661	1,389,901	4,279,982
餘額/透支	-5,296,222	-4,115,355	-5,047,270	-14,458,847

※支出部份含房租、人事成本、水電、雜支等管銷費用

## 正德全國愛心廚房（未來將於全國各地陸續成立，請踴躍提供設置地點）

序號	愛心廚房	地址	聯絡電話
1	員林分院附設愛心廚房	彰化縣員林市林森路139號	(04) 833-5600
2	宜蘭分院附設(羅東)愛心廚房	宜蘭縣羅東鎮中正北路25號	(03) 9566-599
3	彰化分院附設愛心廚房	彰化市民生南路56號	(04) 727-0006
4	屏東分院附設愛心廚房	屏東市和平路477號	(08) 733-1158
5	台南分院附設愛心廚房	台南市中西區民生路二段181號	(06) 222-8611
6	高雄總院附設(鳳山)愛心廚房	高雄市鳳山區光遠路74號	(07) 740-5858
7	花蓮分院附設愛心廚房	花蓮市國聯五路22號	(03) 833-1103
8	台北分院附設(三重)愛心廚房	新北市三重區自強路2段41號	(02) 8978-9178
9	新營分院附設愛心廚房	台南市新營區開元路57號	(06) 633-6768
11	桃園分院附設(中壢)愛心廚房	桃園市中壢區大同路12號	(03) 422-1158
12	台南分院附設(永康)愛心廚房	台南市永康區中華路772號	(06) 302-5600
13	正德廣聖醫院附設(旗山)愛心廚房	高雄市旗山區東新街3-3號	(07) 262-6158
14	高雄總院附設(三民)愛心廚房	高雄市三民區大昌二路309-3號	(07) 262-6218
15	新竹分院附設愛心廚房	新竹縣竹北市光明九路113號	(03) 558-8008
16	苗栗分院附設愛心廚房	苗栗市新都街27號	(037) 558-338
17	嘉義分院附設愛心廚房	嘉義市興業東路45號	(05) 216-6779
18	雲林分院附設(斗六)愛心廚房	雲林縣斗六市民生路12號	(05) 552-9228
19	台東分院附設愛心廚房	台東縣台東市浙江路90號	(089) 332-838
20	台北分院附設(永和)愛心廚房	新北市永和區秀朗路一段50號	(02) 2232-7799

※彰化分院附設(溪湖)愛心廚房(第10家)於7/24起，因租約到期，已停止營運，特此公告。



# 台中佛教正德醫院

門診時間  
上午：08:30 至 12:00  
下午：13:30 至 17:00  
晚上：18:30 至 21:00

門診科別 (服務時間週一至週六)

中醫科、風濕免疫科、家醫科、骨科、復健科  
心臟內科、胸腔內科(安寧緩和)、科技健檢



地址：台中市南屯區文心南五路三段100號  
電話：(04) 3702-6588

健檢預約專線：(04) 3702-9588 轉 5688  
<http://www.bch.org.tw>

正德醫院官網



# 正德旗山廣聖醫院

門診時間  
上午：08:30 至 12:00  
下午：13:30 至 17:00  
晚上：18:30 至 21:00

診療項目 (服務時間週一至週六)

- 內科、腎臟內科、復健科、中醫科
- 醫師支援/神經內科、肝膽腸胃科、風濕免疫科
- 洗腎中心
- 居家護理所、護理之家

附設



廣聖醫院附設護理之家



廣聖醫院附設洗腎中心



廣聖醫院官網

地址：高雄市旗山區中華路618號  
掛號專線：(07) 662-2391 分機 120、121

血液透析治療專線：(07) 662-2391 轉 312  
附設護理之家專線：(07) 662-2126

佛教正德醫院 醫訊

好消息 ~  
11/1 起  
家醫科  
葉立群  
醫師  
為您看診



ACP 諮詢

學經歷：  
國防醫學院醫學系  
國防醫學院海底醫學所碩士  
大里仁愛醫院家醫科主治醫生  
彰化秀傳醫院急診科總醫師  
安寧緩和專科醫師  
職業醫學研習結業

專長：  
家庭醫學整合性照護、  
一般內科、慢性病長期照護  
成人預防醫學、急診醫學  
勞工體格及健康檢查  
戒菸門診



佛正德醫院  
教門診表



生命有愛，病人自主。什麼是

# 病人自主權利法

ACP  
預立醫療照護諮詢  
(自費項目)

預立  
醫療決定

每一個人對自己的疾病都有知情、選擇與決定的權利，  
即早與家人及朋友前往醫療機構進行諮商。  
於符合五種特定臨床條件下，選擇您希望的醫療照護與善終選項。

1. 末期病人
2. 不可逆轉昏迷
3. 永久植物人
4. 極重度失智
5. 其他經政府公告之疾病



預約 ACP 門診：

電話預約  
04-37026588 分機 1680

臨櫃預約  
1 樓志工服務台

本院尊重病人醫療自主、保障病人善終權益  
病人自主權利法相關問題：0800-008-545  
安寧療護相關問題：0800-008-520

更多詳細資訊



鄉親動起來!!!

# 免費健檢 拚健康

成人  
老人



## 國健署成人健檢 (免費)

資格	參加全民健康保險者， 且年滿 40 足歲， 皆可免費接受檢查。
給付條件	滿 40 歲 -65 歲，每三年給付乙次。 滿 65 歲以上、55 歲以上原住民、 35 歲以上罹患小兒麻痺， 每年給付乙次。

## 台中市老人健檢 (免費)

資格	戶籍地設籍在台中市， 且年滿 65 足歲， 皆可免費接受檢查。
給付條件	滿 65 歲，每年給付乙次。 糞便潛血檢查須年滿 76 歲。

項目	檢查內容	臨床意義	國健局 成人健檢 (免費)	台中市 老人健檢 (免費)
一般檢查	身高、體重、視力、血壓、腰圍	了解身體基本狀況	♥	
醫師理學檢查	家醫科專科醫師理學檢查及評估 (頭、眼、耳鼻喉、胸腹、四肢)	評估各器官功能	♥	
腎臟功能檢查	尿蛋白篩檢	腎臟泌尿道系統功能	♥	
腎臟功能檢查	肌酸酐 (Cre) 腎絲球過濾率 (eGFR)	腎炎、腎衰竭	♥	
肝功能血液檢查	肝功能血液篩檢 (ALT,AST)	急慢性肝炎、肝硬化、酒精肝炎、 肝細胞破壞	♥	
內分泌功能檢查	飯前空腹血糖 (AC Sugar)	糖尿病篩檢	♥	
心血管檢查	膽固醇 (T-CHO)、三酸甘油酯 (TG)、高 密度脂蛋白膽固醇 (HDL)、低密度脂蛋 白膽固醇 (LDL)	高血壓、動脈硬化、心臟血管疾 病	♥	
癌症篩檢	甲型胎兒蛋白 (AFP)	肝癌篩檢		♥
心血管檢查	EKG 靜式心電圖	心律不整、心臟肥大、心肌缺血		♥
胸腔檢查	胸部 X 光攝影	胸腔疾病檢查		♥
糞便檢查	糞便潛血反應篩檢	腸胃出血、腸癌		♥

注意事項：請空腹6-8小時，需攜帶身分證、健保卡，至櫃台掛號。

預約時間：週一至週五 08:00~12:00, 13:00~17:00 預約專線：04-37026588 #1711服務專員



醫療財團法人正德癌症醫療基金會  
佛教正德醫院  
Buddhist Chengde Hospital

佛教正德醫院 健康管理中心  
台中市南屯區文心南五路三段100號  
服務時間：週一至週五 08:30~12:00、13:30~16:00

# 敬女人

## 乳癌防治專案

第一杯·敬女人用韌性支撐整個世界  
第二杯·敬女人經歷風霜也依然堅強  
再一杯·敬女人擁有健康美好的人生

### 乳房超音波分析



檢測乳房是否異常，包括：乳癌、  
良性纖維腺瘤、  
單純囊腫以及纖  
維囊腫等檢測。

專案價 \$1,200

### 乳房核磁共振分析

(需打顯影劑)

檢查應用乳癌檢測專用的顯影劑，可  
使異常影像凸顯，使磁共振造影檢查診  
斷良性或惡性腫瘤的準確度提高，利  
用電腦輔助系統與動脈血流灌注動力  
學檢驗，可找到 0.5 公分以下的腫  
瘤，是目前篩檢乳癌最有效的方式。

專案價 \$15,000

## 女人愛自己 ♥ 從健檢開始

預約須知：請提早來電諮詢 健檢須知：請攜帶身分證與健保卡

預約時間：週一至週五 08:00~12:00, 13:00~17:00

預約專線：04-37026588 #1711 服務專員

此方案內容依現場實際為主，佛教正德醫院保有最終解釋權

## 讓大眾有感知的慈善力量

# 正德慈善基金會新竹分院落成

正德慈善基金會新竹分院本月18日舉行落成典禮，基金會董事長演音法師蒞臨現場主持啟用儀式，新竹縣政府陳季媛秘書長、新竹縣政府社會處楊皓瑋督導、竹北市何淦銘市長、新竹縣議會王炳漢副議長（特助林景聰）、吳旭智議員（主任徐源發）、竹北市民代表會林啟賢主席、林碩彥代表、鄭建村代表、竹北市斗崙里張琬嫻里長、新竹縣長幼身心發展協會戴鳳珠榮譽理事長、竹東 / 竹北社區大學主任曾慶祺博士、新竹縣竹北社區大學李宥融主任秘書、新竹縣銀髮族協會劉淑慎理事長、新竹縣新瓦屋花鼓隊林保煙理事長、竹北市中崙社區發展協會劉倉堯理事長、台中佛教正德醫院戴翠凌代理院長、前台北市文山區區長 / 正德榮董葉金福等貴賓均到場觀禮，見證正德在新竹地區持續擴大深耕，用愛與慈悲溫潤社會每個角落。

園遊會現場設有巫菘哈、華光庇護工坊、愛恆啟能中心等蔬食市集、不甘視弱按摩舒壓、兒童著色寫生比賽，並邀請新瓦屋花鼓隊、何歡劇團、竹北社區大學等到場表演，節目豐富，精彩紛呈。當日攤商義賣所得，隨喜贊助愛心廚房以供日後永續發展基金。



▲新竹分院擴建落成，貴賓共同戳破彩球啟用。



▲正德社會福利慈善基金會董事長演音法師開示。

陳季媛秘書長代表楊文科縣長致詞，感謝常律法師及正德社會福利慈善基金會長期對新竹縣大愛付出，關懷弱勢、造福鄉梓；傳遞善行與正向能量，提供弱勢家庭及街友們一處溫飽身心的場所。特頒贈刻有心經的感謝獎牌乙座，表達對基金會弘法利生的肯定。

演音法師表示，不少人訝異新竹地區人口總收入遠高於其他縣市，何以需設立愛心廚房？其實在基金會實地走訪後，方察覺隱藏在各角落的諸多個案；而每一位食客的背後都有一段辛酸的故事。愛心廚房的設立，不僅提供有需要者的溫飽，更要讓大眾於品嚐美味蔬食之餘，同時吃出健康。生而為人，當然「精神糧食」也是不可或缺，佛陀開示：「什麼樣的思考，等於選擇什麼樣的現實人生。」假如一個人能夠按照「佛法」的方式修行，就一定能快樂、成功地生活，使自己的心靈層次提升。除了修慧，修福也是重要的課題；手心向下最有福，藉著擔任志工、義工，出一點力實現生命的意義與價值，過程中自然使自己從煩惱解脫。新竹分院落成後，未來將舉辦各項演講與課程，充分發揮社教功能，期盼未來大眾善用資源，也在此處得到身心靈的學習成長。

**新竹分院一樓設置愛心廚房供貧弱民眾免費用餐、二樓為佛堂、三樓圖書室、四樓茶藝館。提供多功能設施服務新竹鄉親。**

新竹愛心廚房供餐時間：週一～週五上午 11:30-1:00，下午 5:30-7:00。每週六上、下午發放外帶麵食，週日休息。歡迎各界善心人士捐獻食材、加入義工行列，共同成就善事。



▲陳季媛秘書長代表楊文科縣長致詞並頒贈感謝獎牌乙座，演音法師代表受贈。



## 手部囊腫，佛力療癒

手部罹患「腱鞘型囊腫」，求遍中西醫皆藥石無功，水懺法會期間經請示方得知病源，乃因大肆撲滅家中害蟲所致。所幸透過朝山及拜懺功德，仰仗菩薩加持力，解冤釋結，終得以不藥而癒。由衷生嘆，佛法乃醫心醫病的最佳良藥！

■宜蘭分院／蔡依玲

### 手部囊腫，病因莫名

今年 5 月埔里朝山回程，原本沉重的睡意，在遊覽車上觀賞和尚開示影片中提及醫療常識，突然間精神回振。那陣子左手無名指關節、肌肉腫脹極度不適；原以為過度勞動造成，只要多休息就好，不料情況日益惡化。看了中醫、骨科、照 X 光及抽血，得知為「腱鞘型囊腫」，貼了醫師給的止痛消炎布，然而始終治標不治本。

### 追本溯源，殺業所感

直到 7 月份適逢三昧水懺法會，經請示方得知病源。從今年春天開始，家裡不斷滋生「姬薪蟲」，牆壁、地上、櫥櫃、板材，無所不在，甚至床上，嚴重影響生活環境。不勝其擾，於是痛下決心大肆撲滅。平均每日都會殺死數十隻，連續幾個月來所傷已累積上千隻。懷著惴惴不安的心，每殺死一隻，便念誦一句佛號，願祂早日超生；然而蟲子非但沒有絕跡，反倒變本加厲，迅速蔓延。撲滅的速度，竟趕不及其生長之快。更糟的是，每天造下大量殺業，反令身體出現異狀。

### 超拔回向，日趨好轉

法會期間請示菩薩後，深明發病前因後果，我總是盡可能善用法會的空檔，持誦「阿彌陀佛」佛號、「藥師佛」佛號、「地藏菩薩聖號」，迴向我所傷害過的對象，亦即產生病痛的無形眾生。漸漸地，不可思議

的事情發生了，在未透過醫藥的情況下，手部局部腫脹竟慢慢消失，雖尚未痊癒，但情況日趨好轉，這情形實非科學常理所能解釋清楚的啊！

### 無上醫王，世間至寶

7 月 19 日埔里大朝山時，我將拜佛、念佛、繞佛的功德，迴向累世與今生所殺害的的畜生動物、昆蟲亡靈，從那天起迄今幾個月的觀察，腫脹疼痛的現象未曾復發，家裡的小蟲也逐一消失了，真是奇妙！佛陀是大醫王，而佛法就是一劑最佳良藥。

正德菩薩靈驗無與倫比，唯心誠則靈。藉著今天和各位師兄師姐分享，希望大家告訴大家：如果您本人、家人或是身邊的親戚朋友，舉凡遇到久病不癒，藥石罔效、求助無門的人，不妨走訪正德佛堂求助菩薩。凡身體或心理的病痛等疑難雜症，必現生機。若遇埔里大佛山朝山活動及法會，也請務必把握良機共襄盛會，功德殊勝浩大無邊，冥陽兩利、渡生也渡亡。有佛法就有辦法，有正德就有希望！阿彌陀佛，少造業，多念佛！

109年度11-12月 正德埔里大佛山 朝山公告



佛言：阿彌陀佛為宇宙神通威德佛光最強大之佛，超越十方諸佛，  
值此疫情期間，請大家發揮愛國心及慈悲心，至大佛朝山繞佛拜佛念佛，  
迴向世界共業消除，疫情早日遠離，功德意義重大！

朝山功德殊勝，  
歡迎參加，報名  
請洽正德各院。

**大朝山** 11月22日、12月6日 週日

◎大佛山開放參訪時間為每週六、日；週一至週五恕不對外開放，不便之處，敬請見諒！

正德埔里大佛山小啟：

奉菩薩指示，正德埔里大佛山自107年10月1日正式改女眾道場，靈山聖境，清淨如法，歡迎有意修行之女眾前來共同修學，弘揚佛法，共成菩提道！



# 正德有愛 菩薩道共成就

正德是真正落實慈善精神的機構



您可以選擇下列方式支持我們

## 支票捐款

>> 抬頭請寫欲捐款的基金會

- 正德佛堂
  - 醫療財團法人正德癌症醫療基金會
  - 財團法人正德社會福利慈善基金會
  - 財團法人正德文教傳播基金會
- 逕以掛號郵寄本基金會

## 信用卡捐款 暨

郵政儲金定期轉帳捐款、  
銀行ACH定期授權轉帳

請將：「信用卡捐款暨郵政儲金扣款授權書、銀行ACH定期授權書」，填妥信用卡卡號、郵局存簿帳號、局號及捐款金額等基本資料、簽上大名後以掛號郵寄本會。

## 電子發票 愛心碼捐款

消費時出示愛心碼貼條或條碼

↓  
店家掃描  
↓  
完成捐款  
或消費時可口述179或923

## 郵局劃撥捐款

- 正德佛堂  
帳號：42150839
- 醫療財團法人正德癌症醫療基金會  
帳號：42246931
- 財團法人正德社會福利慈善基金會  
帳號：41921869
- 財團法人正德文教傳播基金會  
帳號：42297512

## 蒞臨正德各院捐款

歡迎蒞臨正德高雄總院及各分院，親辦各項捐款事宜，並惠予指教。  
(或由本會委由勸募委員、正式志義工代收)

## ATM捐款 銀行自動 提款機轉帳

(捐款後，請將捐款人資訊及ATM的轉帳憑傳真或郵寄回本會及來電確認。)

銀行：台灣土地銀行 青年分行 代碼：005

- 正德佛堂  
帳號：038001015009
- 醫療財團法人正德癌症醫療基金會  
帳號：038005219989
- 財團法人正德社會福利慈善基金會  
帳號：038005170882
- 財團法人正德文教傳播基金會  
帳號：038005241119

## 銀行臨櫃 電匯捐款

銀行：台灣土地銀行 青年分行 代碼：005

- 正德佛堂  
帳號：038001015009
- 醫療財團法人正德癌症醫療基金會  
帳號：038005219989
- 財團法人正德社會福利慈善基金會  
帳號：038005170882
- 財團法人正德文教傳播基金會  
帳號：038005241119

· 可使用智慧型手機掃描右側QR code即可快速連結至「正德官網」



相關制式捐款授權書可來電本會索取。

內政部評定全國級優良基金會

正德全球資訊網：www.chengde.org.tw

財團法人正德社會福利慈善基金會，醫療財團法人正德癌症醫療基金會，財團法人正德文教傳播基金會

## 109年09月份勸募委員代收功德表

※本表礙於篇幅，僅刊登代收人數30人以上者芳名；  
欲知各項明細，請依各院會計實際登錄為主，不便之處，敬請見諒！感謝您的護持！

高雄總院勸募委員				
NO.	項別	姓名	人數	代收金額
1	勸委	李秀美	870	125,465
	代委	張藝齡	21	3,800
	代委	方素琴	85	7,150
2	勸委	曾敏華	663	101,549
	代委	謝金德	29	13,700
	代委	倪秀蘭	88	9,900
3	代委	林文鴻	23	2,500
	勸委	郭秀枝	290	53,600
	代委	謝勝義	19	1,250
4	代委	黃幸誼	150	13,650
	代委	林淑芬	88	7,650
	代委	許素敏	17	1,050
5	勸委	林秀美	178	37,000
	代委	葉素真	66	13,295
	勸委	徐美英	150	18,350
6	代委	陳麗慈	99	12,250
	勸委	黃錦鳳	164	23,797
	代委	柯陳秀雪	38	7,200
7	勸委	陳黃秀蓮	183	16,150
	代委	陳美潤	104	11,250
	勸委	王秀霞	158	18,439
8	代委	黃蓮慧	53	17,150
	勸委	周惠滿	102	15,700
	代委	李智龍	83	16,350
9	代委	李玉燕	39	3,100
	勸委	葉秀珠	154	16,250
	代委	徐水福	31	3,100
10	勸委	陳立常	111	15,362
	勸委	陳美琴	131	16,876
	代委	王雅雯	44	4,350
11	勸委	鍾文玲	275	56,676
	勸委	黃淑娥	163	85,900
	代委	蕭基得	36	6,500
12	勸委	朱林菊娣	148	27,269
	代委	朱敏瑜	28	4,400
	勸委	鄧國陞	90	16,704
13	代委	曾明輝	22	3,300
	勸委	邵秀美	40	6,300
14	代委	王雲鳳	12	850
	勸委	林美惠	51	5,100
15	代委	陳立蕾	7	800
	勸委	張鳳鳳	49	9,978
16	代委	劉景騰	12	1,700
	勸委	黃美惠	77	31,658
17	代委	莊千慧	26	3,750
	勸委	黃寶珠	5	2,100
18	勸委	陳采玲	13	1,671
	代委	張睿芸	7	1,000
19	勸委	涂雲燕	29	7,214
	代委	邱和榮	15	10,400
20	勸委	林妙芝	24	2,100
	代委	謝佳蓉	14	3,200
21	勸委	邱于甄	55	26,300
	代委	鄭桂鳳	29	14,100
22	勸委	林妙芝	24	2,100
	代委	謝佳蓉	14	3,200
23	勸委	邱于甄	55	26,300
	代委	鄭桂鳳	29	14,100
24	勸委	鄭桂鳳	29	14,100
	代委	鄭桂鳳	29	14,100
台北分院勸募委員				
NO.	項別	姓名	人數	代收金額
3	勸委	戴翠凌	58	31,500
	代委	吳信儀	19	7,000
4	勸委	陳金珍	111	50,850
	代委	羅喬丰	23	2,900
1	勸委	林份霞	108	49,800
	代委	詹鳳蘭	39	5,700
2	勸委	巫秀珠	34	37,900
	代委	林旭娥	42	24,800
3	勸委	鄭雅靜	42	5,200
	勸委	蔡英	50	19,900
4	勸委	簡玉麗	108	15,100
	勸委	李羿鉞	44	45,600
5	代委	陳芳齡	31	5,900
	勸委	張麗英	40	12,433
6	勸委	黃嫻榕	36	21,100
	代委	邱鈺雯	32	43,200
7	勸委	吳咏雪	31	4,500
	勸委	賴邱美	126	24,750
8	勸委	許麗華	46	18,600
	代委	唐慧琴	61	7,900
9	勸委	高素鍾	63	11,100
	勸委	林陳金蘭	63	17,900
10	勸委	鍾銀珠	35	17,000
	代委	李盈芳	38	15,400
11	勸委	楊春美	87	22,000
	代委	楊仙琳	40	5,200
12	勸委	梁秀卿	57	23,280
	勸委	李美玉	137	17,550
13	勸委	廖岱翎	35	3,500
	代委	楊敏宏	30	4,400
台南分院勸募委員				
NO.	項別	姓名	人數	代收金額
1	勸委	蔡碧燕	203	30,800
	代委	劉信伶	33	10,600
2	勸委	吳黃秀慧	206	42,600
	代委	陳文雀	13	1,750
3	勸委	詹淑玲	134	15,112
	代委	林恬菊	15	950
4	勸委	顏邑倩	70	11,300
	代委	王意媚	43	4,600
5	勸委	王詩卿	70	11,300
	代委	王詩韻	61	51,700
6	勸委	林郁菁	14	8,900
	勸委	黃河	16	9,000
7	勸委	侯逸寧	13	10,203
	代委	吳淑鶯	11	2,701
8	勸委	詹淑玲	134	15,112
	代委	林恬菊	15	950
9	勸委	顏邑倩	70	11,300
	代委	王意媚	43	4,600
10	勸委	王詩卿	70	11,300
	代委	王詩韻	61	51,700
11	勸委	林郁菁	14	8,900
	勸委	黃河	16	9,000
12	勸委	侯逸寧	13	10,203
	代委	吳淑鶯	11	2,701
13	勸委	詹淑玲	134	15,112
	代委	林恬菊	15	950
14	勸委	顏邑倩	70	11,300
	代委	王意媚	43	4,600
15	勸委	王詩卿	70	11,300
	代委	王詩韻	61	51,700
16	勸委	林郁菁	14	8,900
	勸委	黃河	16	9,000
17	勸委	侯逸寧	13	10,203
	代委	吳淑鶯	11	2,701
18	勸委	詹淑玲	134	15,112
	代委	林恬菊	15	950
19	勸委	顏邑倩	70	11,300
	代委	王意媚	43	4,600
20	勸委	王詩卿	70	11,300
	代委	王詩韻	61	51,700
21	勸委	林郁菁	14	8,900
	勸委	黃河	16	9,000
22	勸委	侯逸寧	13	10,203
	代委	吳淑鶯	11	2,701
23	勸委	詹淑玲	134	15,112
	代委	林恬菊	15	950
24	勸委	顏邑倩	70	11,300
	代委	王意媚	43	4,600
25	勸委	王詩卿	70	11,300
	代委	王詩韻	61	51,700
26	勸委	林郁菁	14	8,900
	勸委	黃河	16	9,000
27	勸委	侯逸寧	13	10,203
	代委	吳淑鶯	11	2,701
28	勸委	詹淑玲	134	15,112
	代委	林恬菊	15	950
29	勸委	顏邑倩	70	11,300
	代委	王意媚	43	4,600
30	勸委	王詩卿	70	11,300
	代委	王詩韻	61	51,700
31	勸委	林郁菁	14	8,900
	勸委	黃河	16	9,000
32	勸委	侯逸寧	13	10,203
	代委	吳淑鶯	11	2,701
33	勸委	詹淑玲	134	15,112
	代委	林恬菊	15	950
34	勸委	顏邑倩	70	11,300
	代委	王意媚	43	4,600
35	勸委	王詩卿	70	11,300
	代委	王詩韻	61	51,700
36	勸委	林郁菁	14	8,900
	勸委	黃河	16	9,000
37	勸委	侯逸寧	13	10,203
	代委	吳淑鶯	11	2,701
38	勸委	詹淑玲	134	15,112
	代委	林恬菊	15	950
39	勸委	顏邑倩	70	11,300
	代委	王意媚	43	4,600
40	勸委	王詩卿	70	11,300
	代委	王詩韻	61	51,700
41	勸委	林郁菁	14	8,900
	勸委	黃河	16	9,000
42	勸委	侯逸寧	13	10,203
	代委	吳淑鶯	11	2,701
43	勸委	詹淑玲	134	15,112
	代委	林恬菊	15	950
44	勸委	顏邑倩	70	11,300
	代委	王意媚	43	4,600
45	勸委	王詩卿	70	11,300
	代委	王詩韻	61	51,700
46	勸委	林郁菁	14	8,900
	勸委	黃河	16	9,000
47	勸委	侯逸寧	13	10,203
	代委	吳淑鶯	11	2,701
48	勸委	詹淑玲	134	15,112
	代委	林恬菊	15	950
49	勸委	顏邑倩	70	11,300
	代委	王意媚	43	4,600
50	勸委	王詩卿	70	11,300
	代委	王詩韻	61	51,700
51	勸委	林郁菁	14	8,900
	勸委	黃河	16	9,000
52	勸委	侯逸寧	13	10,203
	代委	吳淑鶯	11	2,701
53	勸委	詹淑玲	134	15,112
	代委	林恬菊	15	950
54	勸委	顏邑倩	70	11,300
	代委	王意媚	43	4,600
55	勸委	王詩卿	70	11,300
	代委	王詩韻	61	51,700
56	勸委	林郁菁	14	8,900
	勸委	黃河	16	9,000
57	勸委			

# 109年09月份勸募代收功德表

※本表礙於篇幅，僅刊登代收人數30人以上者芳名；欲知各項明細，請依各院會計實際登錄為主，不便之處，敬請見諒！感謝您的護持！

高雄總院志工		
姓名	人數	代收金額
謝碧芬	390	49,650
李蕊	249	36,450
林美理	174	25,598
胡陣	169	15,753
黃秀貞	160	24,300
王錦珠	158	27,279
曾瑛容	152	19,200
陳芳華	139	22,000
張雅惠	136	19,800
洪志成	135	10,700
李美惠	132	15,000
吳雅芬	126	12,250
溫秀玉	118	11,100
陳銀杏	116	13,500
劉許麗華	109	10,980
莊美鳳	107	24,154
江月琴	107	11,900
黃玖玟	102	17,420
許宏元	96	9,550
林文達	94	17,200
潘瑞瑋	92	13,150
歐春麗	89	7,000
王維君	87	9,000
莊麗珠	86	12,250
朱財杰	85	20,126
盧春蓮	84	51,950
李秋菊	83	10,150
詹美惠	81	11,100
葉末子	81	8,700
孫綵蓮	79	11,250
方秀環	77	7,650
許雪娥	73	17,500
曾陳秀玉	72	8,900
黃哲錦	66	34,500
黃秀寶	63	9,780
葉香君	55	8,050
林玉娣	53	4,350
程秀芳	53	6,250
黃秀氣	52	4,950
褚義雄	52	12,434
陳淑文	51	9,300
吳錦雲	51	4,250
洪美珠	50	8,550
林劉氣	49	7,250
蘇日成	49	3,968
陳明英	49	9,100
謝進順	47	6,600
黃春江	46	9,500
黃菊英	46	5,800
蘇雙立	44	11,500
周佩勳	44	6,150
陳慧碧	43	9,203
蘭躍美	43	5,950
朱菊招	41	4,300
歐錦麗	41	23,000
雷美智	41	5,000
鄭李美智	40	4,800
陳菁雷	40	5,400
潘迦葵	39	3,600
林淑雅	39	8,627
賴招娣	39	3,200
賈宥慧	38	2,400
李彥林	37	3,700
陳蔡秀足	37	6,000
胡玉玲	37	4,550
陳素卿	36	4,900
段進國	36	4,200
鄭寶帶	35	3,000
施梁採霞	35	4,450
楊菊美	35	3,950
梁進丁	34	2,650
葉寶惜	34	5,023
陳碧豐	32	3,000
黃敏雄	31	4,000
林景文	31	2,500
黃陳玉蘭	31	3,000
連金鳳	31	2,900
侯錦雪	30	4,500
郭淑媛	30	30,600
曾榮新	30	5,300
施淑惠	30	3,450
陳秀華	30	24,600
吳麗惠	30	4,300
張書賢	30	2,250
高雄總院大愛義工		
姓名	人數	代收金額
戴素英	158	13,450
劉億鋒	150	70,450
黃玉芬	126	15,750
許文林	122	18,350
楊淑娟	93	10,200
許素英	91	12,300

陳瑞嬌	89	28,200
楊守仁	85	16,700
吳美津	83	9,200
鄭德旺	78	10,500
郭雪玲	76	7,300
洪鳳英	74	9,600
黃江美枝	66	16,800
徐金貴	61	8,250
毛文惠	60	4,200
林玉華	59	4,950
郭素月	56	7,500
陳清月	56	5,750
顏仁德	54	14,850
郭麗琴	53	5,700
李劉素真	52	8,415
郭原銓	50	28,000
洪王雪琴	49	5,300
林立偉	49	9,000
陳香妹	47	9,100
陳秀梅	42	6,924
王秀鳳	42	3,250
林武金蓬	41	4,800
陳昭代	41	9,300
鄭金蟬	41	2,700
郭玉蘭	38	3,600
程建富	38	11,000
吳雅玲	37	6,000
劉碧霞	36	9,000
蘇麗香	34	3,500
張宛騏	34	2,800
藍阿甜	33	4,400
陳玟聿	31	10,900
楊孟莉	31	3,100
蔡復安	31	3,100
葉玲君	31	8,700
白鄭秀琴	30	3,000
黃雅玲	30	14,500
陳重志	30	6,000
高雄總院自動發心		
姓名	人數	代收金額
李桂枝	148	145,900
楊基吉	84	46,207
林金喜	67	8,100
黃滌嬌	56	6,000
陳嘉倫	55	5,000
吳水趁	51	5,400
林顯榮	42	10,000

余金葉	40	6,400
陳顯國	40	9,600
柯凱騰	40	7,400
林宜葵	34	6,000
楊清文	33	4,700
王古菊梅	33	3,300
張月珠	32	4,100
胡素梅	32	3,900
高雄總院職工		
姓名	人數	代收金額
楊季菲	260	32,700
陳美華	195	36,491
沈禮貞	123	19,250
葉麗琴	80	11,150
蘇慧純	64	13,200
賴秀貞	58	6,600
趙倍誼	42	5,650
黃昭雄	37	3,700
曾鈴惠	33	3,300
吳真樺	31	3,050
台南分院志工		
姓名	人數	代收金額
李素娟	137	36,000
蔡郭月春	96	14,800
黃秋鑾	86	11,250
蔡碧珠	53	28,200
蔡慈惠	49	18,500
陳燕華	39	3,950
羅秋紅	31	3,150
莊媛米	30	3,300
台南分院大愛義工		
姓名	人數	代收金額
楊富湄	398	48,600
林慧珍	145	11,550
陳珠玉	113	11,050
洪玲瑛	83	9,350
蔡月惠	61	10,300
陳米娥	53	4,300
張鄭素秋	41	7,000
蔡秀味	39	9,200
姚雪江	32	4,450
台南分院自動發心		
姓名	人數	代收金額
方雪晏	207	28,100
葉如晏	101	10,900
朱李素英	79	6,900
李新玉	76	8,500

洪實惜	61	10,400
台南分院職工		
姓名	人數	代收金額
葉盈家	31	12,050
新營分院志工		
姓名	人數	代收金額
顏麗惠	145	14,600
朱惠芳	131	21,550
胡銘信	129	19,400
郭翠吟	67	11,400
高碧珠	66	9,700
沈美沁	53	11,400
曾文賓	40	12,700
王水鳳	38	5,100
吳合春	33	5,500
新營分院大愛義工		
姓名	人數	代收金額
賴玉錦	107	11,350
劉秋勤	66	5,150
陳麗雯	41	3,950
余寶玉	38	8,000
陳玉吻	33	3,800
新營分院自動發心		
姓名	人數	代收金額
姜林碧貞	115	10,950
沈許娥	62	3,550
黃瓊菽	47	35,400
黃冬衡	47	36,600
嚴育涵	46	3,550
李芳金	30	9,600
新營分院職工		
姓名	人數	代收金額
劉菁茵	39	12,200
嘉義分院志工		
姓名	人數	代收金額
王秀月	49	6,850
楊陳月夏	43	7,450
邵素月	33	11,850
嘉義分院大愛義工		
姓名	人數	代收金額
洪篠宴	167	16,050
潘惠鳳	103	21,400
黃王雪	89	13,400
沈美月	61	5,150
王藤艸	56	6,300
蕭純	39	3,350
張珮甄	30	3,500
嘉義分院自動發心		
姓名	人數	代收金額
林秀娟	31	3,000

林秀娟	31	3,000
嘉義分院職工		
姓名	人數	代收金額
吳季靜	33	18,700
柯佳欣	32	11,400
彰化分院志工		
姓名	人數	代收金額
戴淑珠	109	33,200
黃振鳴	106	11,250
鄒素姬	94	24,500
廖金梅	53	6,000
劉素霞	50	8,538
王金同	50	5,400
陳秀民	49	4,750
陳秀香	49	14,103
邱素美	39	12,100
李麗蘋	35	3,900
何惠英	35	4,200
彰化分院大愛義工		
姓名	人數	代收金額
陳文琴	116	15,204
李慧萍	77	9,700
陳美利	76	10,850
侯麗珠	70	7,300
蘇金蟬	55	6,500
林珮雯	49	4,900
吳姿樺	47	7,600
楊美足	36	5,750
劉秋梅	30	3,800
彰化分院自動發心		
姓名	人數	代收金額
黃秀卿	113	11,600
楊文君	112	22,947
方翊汝	99	13,100
林秋霞	65	11,400
黃孟麗	62	6,300
李雲櫻	56	11,700
翁子軒	54	14,200
鄒宜濤	33	3,850
姚淑娟	33	2,800
員林分院志工		
姓名	人數	代收金額
李劉錦麗	571	57,100
張秀慈	91	8,400
林慧焄	47	5,200
曾榮陸	30	7,400

員林分院大愛義工		
姓名	人數	代收金額
鄒宗欣	109	9,400
員林分院自動發心		
姓名	人數	代收金額
楊黃碧吾	62	6,150
潘美秀	50	5,610
邱琬棋	33	5,350
員林分院職工		
姓名	人數	代收金額
劉明益	71	5,450
蕭月鳳	43	4,700
台中分院志工		
姓名	人數	代收金額
廖燕美	105	17,500
謝佩珊	88	25,100
李淑貞	83	11,300
何玉婷	61	5,800
吳禾豔	54	5,900
林淑寶	40	6,000
許哲誠	40	4,600
謝秀基	35	3,500
台中分院大愛義工		
姓名	人數	代收金額
劉易珊	202	121,500
周金探	63	14,400
江鳳珠	54	9,200
賴鳳嬌	40	19,300
蕭美慧	38	9,600
吳春蘭	35	3,200
陳秋香	33	3,300
廖美音	33	3,300
台中分院自動發心		
姓名	人數	代收金額
張春	131	12,900
黃美綢	118	14,700
賴月桃	97	10,750
黃泳璋	82	8,500
許韻瑤	80	10,600
江宛蓉	61	34,200
周阿時	54	11,400
簡麗容	52	7,900
吳夢英	50	9,400
楊麗雲	49	4,900
艾素貞	48	20,600
林金鋒	38	3,900
張進華	37	6,200

埔里分院志工		
姓名	人數	代收金額
陳秀惠	445	237,500
王昭琇	132	18,950
廖智慧	74	8,500
新竹分院志工		
姓名	人數	代收金額
范春蘭	120	34,100
曾韶倉	80	31,250
何秀英	70	8,200
林秀美	51	6,200
鄭麗真	48	9,800
李秀玉	41	9,500
新竹分院大愛義工		
姓名	人數	代收金額
傅金鳳	182	2,330
魏李妹	100	11,800
陳鳳英	74	7,400
吳佳芝	42	10,900
新竹分院自動發心		
姓名	人數	代收金額
范莉湘	35	3,500
桃園分院志工		
姓名	人數	代收金額
廖秀玉	139	43,100
詹美娥	106	58,900
黃瑞貞	96	63,800
黃傳興	49	10,300
姜淑連	37	9,600
游睿翎	39	12,700
黃惠忻	32	12,400
桃園分院大愛義工		
姓名	人數	代收金額
黃月娟	32	9,000
桃園分院自動發心		
姓名	人數	代收金額
劉菊梅	30	4,500
台北分院志工		
姓名	人數	代收金額
林明珊	184	32,850
賴黃美雲	58	30,100
潘惠語	38	14,600
張林雲燕	49	7,650
郭春桃	41	84,500
陳月香	44	17,000
黃灼濤	52	17,800
李佳葵	60	8,350

蔡文媛	53	14,900	蔡如雅	68	7,800	徐逸卿	37	8,400	鍾水蓮	65	12,700
鄭秀娟	33	9,415	林振煌	36	5,800	<b>宜蘭分院職工</b>			謝素娥	65	5,200
張婉淇	39	10,300	蔡月梅	44	4,400	姓名	人數	代收金額	蔡靜芳	54	6,500
謝麗珠	38	4,100	張玉秋	50	15,200	吳桂寶	142	27,300	楊存浪	51	7,000
李侑榮	30	26,700	賴桂玉	33	9,000	江秀萍	70	70,213	廖岱翎	35	3,500
熊寶月	35	11,700	<b>台北分院職工</b>			林智育	30	7,400	楊華圓	32	2,500
<b>台北分院大愛義工</b>			姓名	人數	代收金額	<b>屏東分院志工</b>			王宗齡	30	7,800
姓名	人數	代收金額	林建福	37	14,600	姓名	人數	代收金額	陳林月杏	30	11,600
黃秀卿	89	19,600	楊評	66	18,900	孔黃美霞	150	26,850	<b>屏東分院自動發心</b>		
吳婉容	60	6,300	<b>宜蘭分院志工</b>			王美芳	125	15,200	姓名	人數	代收金額
吳楊秀美	55	32,700	姓名	人數	代收金額	朱妍妃	91	25,550	陳鳳卿	33	4,500
薛邁	34	6,400	蔡慧滄	123	145,600	賴早香	82	10,700	<b>永和分院志工</b>		
關麗美	40	11,000	林正宗	80	18,400	黃秀花	73	7,000	姓名	人數	代收金額
張文忠	49	10,300	林秀慧	80	36,040	曾徐煥梅	56	11,300	柯秀珠	121	29,200
許雅雲	31	15,900	吳淑芳	50	5,400	吳秀錦	51	8,300	吳進順	34	12,900
<b>台北分院自動發心</b>			羅春櫻	41	9,650	廖蓉芳	41	10,300	<b>永和分院大愛義工</b>		
姓名	人數	代收金額	陳家榆	34	24,100	官秀鋒	34	6,000	姓名	人數	代收金額
王芊雅	599	75,600	<b>宜蘭分院大愛義工</b>			楊敏宏	30	4,400	林書鈺	37	6,300
廖仲啟	93	118,900	姓名	人數	代收金額	<b>屏東分院大愛義工</b>			<b>永和分院自動發心</b>		
林芬如	63	5,200	黃秋碧	51	11,200	姓名	人數	代收金額	姓名	人數	代收金額
李高宗	57	15,900	魏銘玲	36	18,000	張素娟	123	15,400	王麗雲	54	10,400
賴正德	37	3,600	<b>宜蘭分院自動發心</b>			蕭瑞珠	95	5,650	陳小嫦	63	9,800
李桂香	66	7,500	姓名	人數	代收金額	陳彩喜	81	9,800			
徐麗珍	35	6,000	唐正玲	123	12,300	謝欣岑	71	16,400			

<b>認捐佛教正德醫院醫療設備暨行政宿舍建院基金功德榜 (109.09月)</b>	
(凡是捐款一萬元以上，大樓落成後將鐫刻姓名於功德碑上)	
■ 建院榮譽董事(捐款一佰萬元以上) ■ 建院榮譽委員(捐款十萬元以上) ■ 建院委員(捐款一萬元以上)	
<b>道場機關名人贊助</b>	
《台北分院》十萬元／聖香堂香行·三萬元／清淨寺	
<b>建院榮譽董事(捐款一佰萬元以上)</b>	
《彰化分院》一佰萬元／林豐棋	
<b>建院榮譽委員(捐款十萬元以上)</b>	
《高雄總院》盧俐伶·釋會中·趙清漢·徐儷綺·《台南分院》顏淑琴·謝鈺珍·陳秋雄·《新營分院》黃秀枝 《台中分院》魏素錦·《台北分院》王黃幸·康瑞芸·曾陳翠婷	
<b>建院委員(捐款一萬元以上)</b>	
《高雄總院》陳從·許秀珍·陳淑芬·林懿慧·盧尚信·張俊龍·盧穎辰·黃金昱·《新營分院》侯喬馨 《台南分院》盧陽生·盧郭玉枝·陳榮輝·陳香玉·《彰化分院》李周秀雲/2萬·楊月蕊/2萬·翁仔艷 《台中分院》吳俊芳·王鑑雄·葉莉珩·蔡榮隆·黃煥祥·林春樓·《台北分院》林楊澤/3萬·高宥芸/1.7萬 楊玉環/1.2萬·楊雀/1.2萬·李嘉琦·張曾正香·趙松喬·盧秋輝·吳佳親·顧元敏/3.6萬·《宜蘭分院》 曹瑪桓·陳靜子·釋宗見·張義忠·張宇新·《花蓮分院》魏逸然·《屏東分院》蔡罔腰/3尊·釋真化 余天寶·《永和分社》王美雲	

<b>認捐正德醫院 MRI、CT、乳房攝影機設備基金功德榜 (109.09月)</b>	
本表礙於篇幅只刊登三萬元以上捐款，不便之處敬請見諒，感謝您的護持。	
<b>道場機關名人贊助</b>	
《台北分院》三萬元／伯特利營造有限公司	
<b>MRI磁振造影掃描儀(捐款三萬元以上)</b>	
《高雄總院》郭柏宏·涂幼蘭·《新竹分院》巫秋慧·陳茶妹·彭秋珍·《桃園分院》陶睿智·《台北分院》潘國安 王幼君·張良敏·莊金珠·張麗雲·向伊荷·王春福·黃玉娟	
<b>CT電腦斷層掃描儀(捐款三萬元以上)</b>	
《高雄總院》盧黃樹·《員林分院》游重昆·葉美纓·《新竹分院》釋徹玄·《台北分院》火裕民·黃翠蘭·《宜蘭分院》 張林素玉·《屏東分院》曾榮樂·鍾癸妹·李明月·黃鳳治	
<b>3D乳房數位攝影機儀(捐款三萬元以上)</b>	
《台中分院》郭麗君	
<b>腹部超音波儀(捐款三萬元以上)</b>	
《台北分院》一佰萬元／林美君·七十萬元／林美君	

## 籌募佛教正德醫院醫療設備暨行政宿舍建院基金 發起電子發票捐贈啟事

### 一、捐贈條碼捐贈：

正德捐贈條碼「179」→  
結帳前出示條碼→店員  
刷條碼→完成捐贈

1. 請先向正德全國各院索取捐贈條碼或正德網站下載捐贈條碼。
2. 於消費時出示捐贈條碼或口述捐贈條碼：179(一起救)。
3. 店家掃描或輸入號碼即完成捐贈。

### 二、線上捐贈：

利用「載具」(手機/iCash/  
悠遊卡)消費→登入電子  
發票平台→選擇「載具」→  
勾選欲捐贈發票→輸入  
正德醫療→統編10726220  
→完成捐贈

1. 消費者要先以自然人憑證設定載具(如手機、悠遊卡、金融卡 iCash)。
2. 用載具消費並轉給受贈單位。

### 三、ibon機台捐贈：

使用 i-Cash/悠遊卡  
消費→ibon機台→選擇  
生活→選擇電子發票→  
選擇捐贈發票→選擇  
iCash/悠遊卡/自然人  
憑證→勾選欲捐贈發票  
→輸入正德醫療  
→統編：10726220  
→完成捐贈



“一起救”病友



正德醫療捐贈碼：179

《常律法師·法語》

時時行善，勤勞工作，歹命亦可變成福命。

## 認捐愛心醫藥基金功德榜 (109.09月)

(凡是捐款一萬元以上,大樓落成後將鐫刻姓名於功德碑上)

■ 醫藥榮譽董事(捐款一百萬元以上) ■ 醫藥榮譽委員(捐款十萬元以上) ■ 醫藥委員(捐款一萬元以上)

### 道場機關名人贊助

《高雄總院》三萬元／安展國際有限公司賴仁傑 · 二萬二千元／行佛會

### 醫藥委員(捐款一萬元以上)

《高雄分院》黃玉美/2萬 · 曾秋雅/2萬 · 萬賴紹宗/1.3萬 · 陳子中 · 侯佩吟 · 《員林分院》賴科彰 · 《彰化分院》翁妍艶 · 《台中分院》蔡呂素娥 · 《新竹分院》釋証玄 · 《台北分院》曾文敏/1.2萬 · 李嘉琦 · 趙松喬 · 丁許鳳英 · 陳麗娟 · 《花蓮分院》曾盈瑄

## 認捐愛心醫藥基金芳名錄 (109.09月)

本表礙於篇幅只刊登一千元以上捐,不便之處敬請見諒,感謝您的護持。

#### ▲高雄總院

- 六千元／賴鐘素連
- 五千元／林忠華、黎元菊、劉大人
- 三仟七百元／Connie Foo
- 三仟六百元／李宜佩
- 三千元／吳文淵、邱博廉、胡嘉平
- 展揚人力工程行
- 二仟五百元／林素意、邱博廉
- 二千元／彭彥鈞、陶青山、陳淑美
- 翁鄭素連、張宇銑、何佩純
- 一仟三百五十七元／港香蘭藥廠股份有限公司
- 一仟二百元／陳旗清
- 一千元／謝新德、謝徐鳳蘭、謝永鴻
- 謝阮氏銀、謝英軒、謝語鈴、善心人士
- 釋紹明、王瑜銜、陳林瑞錦、廖昌亮
- 詹玉綺、王進傑、吳和銘、張去非、詹良洲
- 詹俊明、蒲志隆、陳財能、陳若云、陳浩尹
- 曾女真、陳志宏、廖昌亮

#### ▲新營分院

- 四千元／陳治受
- 三千元／余駿昱
- 二仟二百元／劉志祥
- 二千元／許茗嘉
- 一仟五百元／劉育瑞
- 一千元／許茗嘉、張陳玉治

#### ▲台南分院

- 三千元／左登興
- 二仟三百元／蔡瑞騰
- 一仟二百元／黃松家、許賴文桃
- 一仟一百元／楊阿雲
- 一千元／李承恩、何季玲

#### ▲嘉義分院

- 五仟七百八十四元／羅中汝

#### ▲員林分院

- 二千元／林佳珍
- 一千元／黃翠燕

#### ▲彰化分院

- 三千元／鄭震鉉、鄭凱元、王嫻晴、

- 二仟三百元／舒肇壽
- 二千元／善心人士、李淳淳、蔣淳淳、釋慈孝、黃仟芮、黃勝茂、
- 一仟五百元／吳盈
- 一千元／鄭李烈花、劉尊斌、陳美華
- 林金正、謝淑女、林家憶、林愛蓉
- 林芊汝、張施寶清、許綉絹、鄭李烈花

#### ▲台中分院

- 一千元／賴政義
- 一仟九百三十三元／楊恩豪

#### ▲桃園分院

- 一千元／柯明珍、葉玉秀

#### ▲台北分院

- 九千元／曾榮宗
- 八千元／池張邁
- 七仟二百元／陳金蓮
- 七千元／游睿翎
- 六仟四佰元／陳秋麗
- 六仟一百五十元／陳貞臻
- 六千元／李顏慶、謝羽婷、蕭淑萍
- 五千元／鍾經綸、宋琮娥
- 四仟八百元／沈翠壁
- 四千元／陳姿樺、林賴碧華
- 三仟五百元／陳銘堯
- 三仟二百元／資林月妹
- 三千元／莊蔡靜花、王芳研、張婉淇
- 陳維中、莊大輝
- 二仟八百元／李秀美
- 二仟六百六十七元／王國燦、廖金龍
- 二仟五百元／邱哲章
- 二仟三百元／鍾雪英
- 二千元／釋定妙、鄒語騏、邱鈺雯、楊淑貞
- 謝承霖、張保中、孫仟惠、黃鄭新妹
- 吳碧珠、劉香蘭
- 一仟八百元／廖阿銀、蔡潮汐
- 一仟五百元／李淑惠
- 一仟三百元／林家華、吳文淵
- 一仟二百元／林鄧春香、黃旨麗

- 一千元／林淑真、蘇穎香味、許雯雯、朱子玲
- 郭秋伶、無名氏、江秀琴、吳陳雪英、高寶朝
- 郭英花、陳殷德、張有才、詹重安、廖美娜
- 郭彥廷、無名氏、李季明、鄭清江、丁寶玉
- 汪承霖、張乃心、廖瑞瑜、善心人士、李國輔
- 洪俊明、馬東台、曾寶誼、三寶弟子、白錫琦

#### ▲宜蘭分院

- 五千元／江月禎
- 三千元／陳素霞
- 二千元／張麗齡
- 一千元／張新亮、莊秋芬、林萬琳、趙進松
- 游傑安

#### ▲花蓮分院

- 一千元／范文明

### 捐發票一起救病友



正德醫療捐贈碼 179

### 捐贈碼

捐贈流程 (發票)



## 認捐【正德新竹、台中、花蓮分院】建院基金功德榜 (109.09月)

(凡是捐款一萬元以上,大樓落成後將鐫刻姓名於功德碑上)

■ 建院榮譽董事(捐款一百萬元以上) ■ 建院榮譽委員(捐款十萬元以上) ■ 建院委員(捐款一萬元以上)

### 建院榮譽委員(捐款十萬元以上)

《埔里分院》陳彩雲

### 建院委員(捐款一萬元以上)

《台北分院》蕭淑萍/2.5萬 · 曾振傑/1.6萬 · 汪建明 · 施秀錦/2.5萬 · 曾榮宗/2.5萬 · 蕭淑萍/2.5萬 · 火淑婷 · 吳明昌 · 吳庭毅 · 吳鎮宇 · 鄭孟昀 · 汪建明 · 陳維中/2萬 · 曾榮宗/1.3萬 · 《花蓮分院》曾盈瑄/1.4萬

## 認捐埔里萬佛、各院千佛佛像芳名錄 (109.09月)

#### ■ 埔里萬佛牆 (一萬元)

- 高雄總院／黃陳玉女、潘淑美、潘秋梅、劉許麗華
- 台南分院／林添德根、張惠雯、李俞萱、李軒豪
- 新營分院／蔡麗春
- 桃園分院／范海明、徐偉珉、陶院玲
- 台北分院／殷玄春妹/4尊、許登富/4尊、蕭淑萍/2尊、江柏龍、林宗偉、倪鈺涵、葉怡君、資林月妹、羅澄宣
- 宜蘭分院／劉素玉

#### ■ 台中浮雕千佛 (一萬元)

- 高雄總院／黃陳玉女、黃美惠
- 新竹琉璃千佛 (二萬元)
- 高雄總院／李炳陞、李吳連枝、林小芬
- 嘉義分院／陳張秀絨、陳麗敏、陳耀堂
- 新竹分院／楊文輝、楊張素霞、彭宇嶺、陳志豪、羅仕枝、徐富吉、王細絨、王金林、郭美蓮、黃月美、胡瑞香、林張秀春、林克明、林聖軒、林昌茂、張佩貞、林佳瑩、陳姿穎、陳冷禎、陳淑芳、郭珠、姜季強、曾煥煜、楊張素霞、楊張素霞、古瑞鳳、鄭玉蘭、劉國光、蔡素英、劉柏均、王兆賢、王承啟、王彥翔、李仲明、王彥翔、佛弟子

#### ■ 台南千佛 (二萬元)

- 台南分院／劉富凱

#### ■ 彰化千佛 (二萬元)

- 彰化分院／施宏儒、施宏璋

#### ■ 台中琉璃千佛 (二萬元)

- 高雄總院／沈峻達、陳一銘、鄭碧玉

顏佩姿、陳香伶

- 台中分院／汪寶蓮、麥玉英、林沛清、昌豐榮、楊金安
- 台北分院／火淑婷、徐嵩鑑、楊錫昌、郭向榮

#### ■ 台中浮雕千佛 (一萬元)

- 高雄總院／黃陳玉女、黃美惠

#### ■ 新竹琉璃千佛 (二萬元)

- 高雄總院／李炳陞、李吳連枝、林小芬
- 嘉義分院／陳張秀絨、陳麗敏、陳耀堂
- 新竹分院／楊文輝、楊張素霞、彭宇嶺、陳志豪、羅仕枝、徐富吉、王細絨、王金林、郭美蓮、黃月美、胡瑞香、林張秀春、林克明、林聖軒、林昌茂、張佩貞、林佳瑩、陳姿穎、陳冷禎、陳淑芳、郭珠、姜季強、曾煥煜、楊張素霞、楊張素霞、古瑞鳳、鄭玉蘭、劉國光、蔡素英、劉柏均、王兆賢、王承啟、王彥翔、李仲明、王彥翔、佛弟子

- 台北分院／劉錦、翁仟富、蔡鴻淇、陳姿樺、劉氏、李東陽、洪阿菊、鄭村港、李駿希、詹其山、吳素華、鄭皓之、汪建明、沈鄭彩雲、王芳研、陳鳳英、蔡鴻隆、陳呂娥、葉秀圓、劉尚豪、蕭淑萍、鄭丞昀、汪真廉、劉宇泰、詹閔鈞、王馨雪、郭英花、林幸慈、葉怡君、劉彥君、郭欣欣、翁祺彬、林佩華、汪玉珍、劉文秋、汪治中、周進善、洪登貴、台勵實業有限公司

- 宜蘭分院／李文豐、游文龍、游鄭秀卿、游敏惠

- 屏東分院／官秀鋒

- 台北千佛 (三萬元)

- 台北分院／謝巧伶

- 花蓮千佛 (二萬元)

- 台北分院／劉水蓮

## 助印善書芳名錄 (109.09月)

本表礙於篇幅只刊登一千元以上捐款,不便之處敬請見諒,感謝您的護持。◎助印善書·流宣法音·功德無量!

#### ▲高雄總院

- 五千元／曾有諒
- 二千元／彭筱瑗
- 二千元／林瓊芬
- 一仟八百元／林英哲
- 一仟二百元／許清浩
- 一千元／陳惠萍、林加展、張銀妹、戴佑文、吳潘金菊、陳浩尹

#### ▲新營分院

- 一千元／許茗嘉

#### ▲台南分院

- 一仟三百元／蔡瑞騰
- 一仟二百元／郭芳榆
- 一仟一百元／陳德久
- 一千元／鄭昭義、陳悅春、黃冠傑、蘇麗騰、蘇彥修

#### ▲埔里分院

- 二千元／陳利書

#### ▲彰化分院

- 三千元／東億鋼珠五金行
- 二千元／洪介山
- 一千元／林漢源、盧張金葉、林漢源、方錦源、張富瑞、黃江彬
- 一仟二百元／許清浩
- 一千元／陳惠萍、林加展、張銀妹、戴佑文、吳潘金菊、陳浩尹
- 一仟元／董以庸、趙柔婕、楊東霖、邱秀珍、楊婕珮、陳星瑜、許芷榕
- 一萬九仟八百七十七元／台北其他收入
- 一萬二千元／楊玉環
- 一萬元／池張邁、鍾秋梅
- 九千元／蕭淑萍
- 六仟三百元／陳金蓮
- 五千元／林玉偵
- 四仟五百元／游睿翎
- 四仟三百元／沈翠壁

- 三仟六百元／鄭瓊輯
- 三千元／食育有限公司、林榮、廖阿銀、李顏慶
- 二千元／曾榮宗、周承科、詹育銘、莊瑜芳、葉秀圓、陳姿樺
- 一仟六百元／陳麗娟、郭昭麟
- 一仟五百元／許雯雯、陳貞臻
- 一仟二百元／高素英
- 一千元／林俐君、林賴碧華、張均如、蘇穎香味、趙惠伶、于美玲、周志憲、簡宸培、蘇水興、余麗媛、黃敏聰、裴羽齊、林文佳、吳以凡、張斐斐、王威然、吳文淵、杜茂植、鍾雪英、簡均宇
- 宜蘭分院
- 一千元／游麗花、劉嘉茵
- 花蓮分院
- 一千元／張淑娥

認捐【正德宜蘭出家道場】建院基金功德榜 (109.08-09月)

(凡是捐款一萬元以上,道場落成後將鐫刻姓名於功德碑上)

■建院榮譽董事(捐款一百萬元以上) ■建院榮譽委員(捐款十萬元以上) ■建院委員(捐款一萬元以上)

建院榮譽董事(捐款一百萬元以上)

《台北分院》一佰萬元/謝陳月女 ◆《永和分院》一佰萬元/柯秀珠

建院榮譽委員(捐款十萬元以上)

《新竹分院》彭鳳蘭·劉憶玫 ◆《桃園分院》陳福壽·姜美文·陳建興·陳玟君 ◆《台北分院》林秋蘭·曹秀蘭  
《屏東分院》許碧昭

建院委員(捐款一萬元以上)

《高雄總院》張展瑜·石修鳳·張議元·陳麗后·林弈岑·何清富·黃玫玫·何嘉昌·何詠薰·黃美惠·許哲彰  
郭昭雄·蘇家慶·沈凡君·龔惠映·黃郁婷·黃金治·莊政璋·林美惠·吳真樺·王秀綵·洪銘漢·邱麗蓉  
吳佛武·林楊釵·林寬柔·蔡明倫·關景普·李賢·曾潘月英·關明彩·蕭邑庭·林妙樺·潘鳳玉·蘇川琪  
夏月敏·夏世俗·夏陳環·李淑芳·楊秀鳳·洪立軒·李秀桃·黃楷博·林佳蓉·謝坤龍·鄭淑萍·簡德惠  
簡伯丞·簡欣妤·鄭翁翁利·鄭淑菁·鄭朝榮·鄭啟斌·簡陳碧·郭鴻志·馬佩宸·蘇潘玉梅·郭秀枝·陳澤仁  
莊滿祝·吳雪娥·薛宇君·薛丁天·劉順德·陳靜雯·劉晉銘·劉姿好·陳銀祥·歐俊甫·盧奕琳·馬炳宏  
林淑敏·林玉芳·林洪秀娥·林淑莉·陳共銘·張綾庭·曾敏華·謝金德·謝佩芳·謝雅婷·謝吉成·吳宜融  
何福賜·袁秀枝·何美詠·薛宗雄·薛吉峰·薛陳來·薛百惠·薛伊婷·劉卓返·林小芬·黃幸詒·黃琬嬭  
黃陳玉女·鍾玉玲·楊守仁·陸麗麗·謝清美·葉柏宏·葉純旭·范美雲·蘇阿好·洪兆存·洪唯筑·范珈倚  
陳淑文·郭玉蘭·黃葉鉗·何快·柯廷諭·王雅雯·林盧月鳳·楊家賢·曾小英·鄭南生·彭筱瑗·郭竣濱  
盧金照·林淑錦·蔡復安·吳宗穆·吳宗憲·王妍婷·蔡適光·吳李麵·蔡承宏·蔡孟宸·吳瑟貞·姜聰敏  
許雅婷·陳育庚·黃石鐵·黃陳玉蘭·黃馨誼·黃紹禎·黃秀梅·盧黃樹·余方恭壽·劉俐媛·劉惟忠·黃文明  
張秀萍·黃淑娥·唐志三·陳利容·董敏慧·李秋菊·蘇惠君·陳品如·許耀宗·蔡東霖·蔡東憲·黃建絨  
洪耀升·林文達·林光榮·林卓瑜·林昱廷·林好璇·黃菊英·余佳燕·盧春蓮·溫貴媚·曾鈴惠  
黃宥涵·黃浩桐·鍾曜丞·鍾妘晞·鍾詠晴·鍾一瑞·吳宣樺·吳俞樺·陳品言·邱秋燕·黃馨頤·伊德恩  
陳倩如·康秀琴·康淑芬·江義滿·江佩純·陳玲珠·陳純勇·羅靖甯·黃仲民·謝招治·劉田秋·吳明德  
張銘泉·陳怡君·吳輝煌·鍾圓鸞·黃陳美珠·黃建榮·黃建誠·黃于菱·王繡鈴·黃鈺嫻·楊林進金·趙迎竹  
吳國財·黃淑娟·楊顏日寶·曾雅惠·朱林菊娣·宋成輝·宋佩蓉·張哲維·陳王趁·鄭宏偉·馬林秀霞·林秀娟  
許肅秀·曾翊嘉·倪正義·倪許金蓮·倪倪秀珠·陳鴻銘·倪秀蘭·陳柏芳·陳彥廷·陳菁月·胡皓欽  
劉淑薰·陳順吉·白松田·白抒弘·白盛元·蔡曜隆·蔡曜鍾·劉騰元·劉騰云·鄭淑文·楊賜運·楊謝淑貞  
辛蘇金魚·辛梅蘭·蔡長友·顏福成·朱美妹·陳芹招·朱劉志貞·黃國鏞·盧一成·許淑麗·謝麗鈴·李勇政  
黃昭雄·廖秀娟·李秀玉·王怡文·康泰山·洪家祥·葉池 ◆《台南分院》吳秉勳·姚碧榮·黃冠傑·魏婉香  
蔡碧燕·蔡碧珠·劉信言·劉明印·潘碧玉·林金標·顏淑琴·朱桂雲·蔡金全·徐綉琴·張秀雄  
薛安宸·陳宜祿·陳麗蓉·陳奕鑫·陳奕琳·陳林西 ◆《員林分院》殷佩苓·林玉雲·薛豔珠·盧宗閱·陳羿伶  
陳姿伶 ◆《埔里分院》林怡珍·蔡森地·王彩雲·陳文翠·陳正儀 ◆《彰化分院》李國勳·施秋香·黃綵森·洪金霞  
蘇柏睿·王金同·孫維聰·黃靜宜·黃劉貴美·黃萬玉·黃靜慧·陳柏睿·陳芊佑·王藝臻·陳宏賓·洪溫來  
吳昆樹·許碧玉·何宜靜 ◆《新竹分院》彭欽學·范春蘭·鄧秀琴 ◆《桃園分院》柯明珍·邱嘉敬·劉玉閻·林碧珠  
陳劉鳳·黃秀婷·陳嘉祺·郭碧霞·周月美·許明輝·許媿婷·許皓鈞·邱奕視·蔡明正·吳素華·黃彩芳  
王嘉生·黃亞梅英 ◆《台北分院》火淑婷·王文毅·王宏洋·王韋捷·王淳禾·王溢正·王麗惠·王懿慧·白有傳  
白陳對·安開秀·江仁結·何君芳·何奔芳·何明麗·何津芳·吳令瑋·吳秀娟·吳淑媛·吳銘富·呂土水  
呂素惠·呂國聖·宋玉鳳·李幼·李何翠桃·李東陽·李侯春柳·李俊慶·李思賢·李思翰·李學峰·李錦玲  
沈桂珠·沈翠璧·汪建明·汪洪玉秋·周智仁·周智章·房增友·房鄭月英·林文淵·林政宏·林素花·邱鈺雯  
邱雙田·唐國平·徐馮娟·徐錦翌·高味·張桂珍·張輝州·許元齡·許元昇·許津江·許喻涵·許韓婷·許傳金  
許曉東·陳月香·陳月雲·陳玉霞·陳呂娥·陳志豪·陳沛渝·陳志義·陳昆佳·陳芳瑜·陳姿樺·陳炳照  
陳致璋·陳庭妍·陳能玲·陳國因·陳惠美·陳鳳英·陳蔡金姐·陳蔡昭治·陳燕陵·陳麗娟·陳麗煌·陳淑蓉  
彭美麗·董昭貴·黃仁賢·黃秀美·黃梅玉·楊秋萍·楊達民·楊璧榕·楊麗華·詹正吉·廖仲啟·廖春益  
廖致淵·廖原港·劉緒源·蔣金霖·蔡呂頤·蔡李春枝·蔡秀員·蔡玲玲·蔡美雲·蔡英典·蔡卿卿·蔡梁統  
鄭玉英·鄭村港·盧麗卿·蕭淑萍·蕭讚添·顏瑞卿·蘇凡予·蘇秀英·蘇俊順·蘇詹春·釋法依·饒炳南  
饒軍 ◆《宜蘭分院》李珮菁·林順境·吳進德·吳胡好·吳佳鴻·吳佩嫻·吳招勳·林姿丞·陳彥宏·陳彥華  
曾素真·曾陳定妹·林凱南·江姿蓉·魏呼·劉鳳娟·何美玲·何健民·何佩娟·林智育·蔡張庭涵·陳文章  
劉素玉·蔡東湖·蔡施翠月·蔡玲娟·潘劍青·蔡碧玲·潘宜萱·潘俞成·汪英宗·蔡麗蓉·汪煒閔·戴麗霞  
李秀華·李陳秋雲 ◆《花蓮分院》施至中·許黃靜 ◆《屏東分院》許碧昭 ◆《永和分社》羅月暇·廖玟婷·謝惠如  
陳文蓉·羅俊·郭珊·羅有庭·李緞·楊玉梅·邱國雄·余鏡

認捐佛教正德電視台護法功德榜 (109.09月)

(凡是捐款一萬元以上,大樓落成後將鐫刻姓名於功德碑上)

■護法榮譽董事(捐款一百萬元以上) ■護法榮譽委員(捐款十萬元以上) ■護法委員(捐款一萬元以上)

護法榮譽委員(捐款十萬元以上)

《彰化分院》楊文君 ◆《埔里分院》程介俊

護法委員(捐款一萬元以上)

《新營分院》劉家豪·曾翊涵 ◆《台中分院》蔡呂素娥·張琴 ◆《台北分院》王招治 /2 萬 ◆《永和分社》郭尚文

贊助正德電視台建台及弘法基金芳名錄 (109.09月)

凡贊助電視弘法基金一仟元(以上)者,則將其姓名於節目中以跑馬燈方式播放,以資徵信,歡迎踴躍贊助!

Table with 4 columns: 弘法基金/一仟元以上, 新營總院, 台北分院, 彰化分院. Lists names and donation amounts for various branches.

認捐佛教正德愛心廚房/建房基金功德榜 (109.09月)

(凡是捐款一萬元以上,大樓落成後將鐫刻姓名於功德碑上)

■建房榮譽董事(捐款一百萬元以上) ■建房榮譽委員(捐款十萬元以上) ■建房委員(捐款一萬元以上)

道場機關名人贊助

《台中分院》一萬元/高錦建設有限公司  
《台北分院》一萬元/祥泰船務代理公司·宏商船務代理公司

愛心廚房/建房榮譽委員(捐款十萬元以上)

《屏東分院》侯榮聰

愛心廚房/建房委員(捐款一萬元以上)

《台南分院》謝鈺珍 ◆《台中分院》簡振章·簡月英·洪子凌·范睿荃·陳玉霞 ◆《桃園分院》何張姐如  
蔡蘇阿婦 /2 萬 ◆《台北分院》曾文敏 /1.2 萬·曾榮宗 /1.2 萬·廖淑娟 /1.2 萬·蕭淑萍 /1.2 萬·王柏昌 /1.2 萬  
巫英娟·陳阿美·趙松喬 /3 萬·王招治·陳慈復·劉玉真·楊麗玉 ◆《宜蘭分院》林美宜

認捐佛教正德愛心旅舍建房基金功德榜 (109.09月)

(凡是捐款一萬元以上,大樓落成後將鐫刻姓名於功德碑上)

■建房榮譽董事(捐款一百萬元以上) ■建房榮譽委員(捐款十萬元以上) ■建房委員(捐款一萬元以上)

愛心旅舍建房委員(捐款一萬元以上)

《台南分院》蔡碧燕·胡濤文·方春薰 ◆《桃園分院》謝彥諒·劉文秋閣家·鄭麗芬·劉水蓮 ◆《新竹分院》何禮源

# 正德愛心廚房愛心餐費 / 每月認養貧戶芳名錄 (109.09月)

本表礙於篇幅只刊登一仟元以上捐，不便之處敬請見諒，感謝您的護持。

## 愛心餐費(109.09月)-----

### ▲高雄總院

- 六萬七仟三百六十元/高馬北極殿
- 一萬二千五百元/祁瑞蘭
- 一萬元/楊秀琪、蔡永裕、楊政龍

顯泰工業股份有限公司

- 五千元/劉漢騰、邱美秀、蔣惠朱、張淵璋
- 陳慶榮

- 四千元/陳家盛、謝公騰
- 三仟五百元/普陀山白衣道場
- 三千元/林麗娟、楊阿甘、福生、王進傑

Lancy Yuen、蔡立文

- 二仟五百元/郭鴻馨、張文貴、陳桂耀

- 高雄市皇冠獅子會、高雄市中心獅子會
- 高雄傳新獅子會、高雄傳新獅子會
- 高雄精英獅子會、高雄精英獅子會
- 高雄市中心獅子會、高雄市中心獅子會
- 高雄市皇冠獅子會、高雄正美獅子會

- 江幸娜、陳泊宇、陳泊赫

- 二千元/善心人士、葉池、丁建裕、曾馬銘

- 許秀珍、李鑑桓、周雅惠、張仕廷、張耘暉

- 趙育民、顏黃錦柳

- 一仟九百二十元/陳俊銘
- 一仟六百元/吳家棋
- 一仟五百元/善心人士
- 一仟三百元/黃郭治
- 一仟二百元/李宜芳
- 一仟元/寶錄電子公司、孫綉琴、黃俊傑
- 長和汽車保養廠、陳泓益、林綢、善心人士
- 釋紹明、鄒式達、張滌之、張佩瑜、許來傳
- 林祺富、黃威添、盧建福、陳怡安、劉素華
- 曾女真、陳志宏、鄒式達、黃香芸、劉傑杰
- 林建宏、石佳平、馮士維、鄒式武、林儀慈
- 林建源、陳道庭、張勇嘉、陳世仁、陳怡地
- 陳若云、陳浩尹、張簡雄輝、Yuki美髮工作室
- 顯泰工業股份有限公司

### ▲台南分院

- 三千元/林國全、黃蘭英、施乃蕊
- 善心人士、蘇東灼
- 二仟一百元/張承澤
- 二千元/毛海川、蘇宜
- 一仟伍佰元/鄭晉宗
- 一仟二百元/蔡瑞騰
- 一仟元/李承恩、林秀靖、盧美吟、三寶弟子
- 林香伶、黃林寬、陳冠廷

### ▲新營分院

- 三千元/張先生
- 二仟五百元/胡麗霞
- 二仟一百元/龔玲玉
- 二千元/洪明志
- 一仟五百元/林俞均
- 一仟元/吳李玉秀、沈月娘、三寶弟子
- 余邱錦鞠

### ▲嘉義分院

- 六千元/嘉義市和睦幼兒園(鍾煥龍、鍾沛芳)
- 五千元/鑑鑛興業有限公司(公司同仁)

- 蔡相如
- 四千元/李仁惠
- 二千元六百元/顏伯勳
- 二千元/李仁惠、郭博學、張立福
- 一仟元/吳林俊學、一份心、劉姿吟、劉婉耘
- 江淑妃、吳宗浩、陳亮宏、林芳桂、王思涵

### ▲真林分院

- 三千元/余武結
- 一仟二百元/傅良光
- 一仟元/盧仁信

### ▲彰化分院

- 六千元/新三寶弟子
- 二千元/善心人士、李有成、陳麗貞
- 邱素美、蔡凱全
- 一仟五百元/黃萬玉
- 一仟二百元/洪文智
- 一仟元/陳銘美、陳穎慧、張見耀、林瑞奇
- 林進忠、陳玉華、許銘澤、冠宏輪有限公司

### ▲台中分院

- 五千元/謝素貞
- 三千元/陳勝和、隱名氏
- 二仟元/黃梅芳、陳建勳
- 一仟零九十元/楊寶慧全家
- 一仟二元/李陳淑真
- 一仟元/賴政義、李恪慎、藝繡陳先生

### ▲桃園分院

- 七千元/蕭素琴
- 三千元/三寶弟子、三寶弟子、三寶弟子
- 二千元/饒煥任、邱鳳寶
- 一仟零伍拾元/黃惠忻
- 一仟元/江漢想國家、溫明天、柯明珍
- 葉蘭枝、謝玉梅、功有企業有限公司

### ▲台北分院

- 一萬二千元/林典雄
- 一萬元/黃鴻升
- 八仟七百元/善心人士
- 七千元/陳維中
- 六千元/鍾經綸
- 五千元/資林月妹
- 四千元/施秀錦、劉瑞英、濟龍堂
- 三仟〇四十元/蔡麗娟
- 三千元/邱鈺雯、釋法雲、吳令璋、謝睿宸
- 謝佳芬、林位、謝佳青、謝睿芸、林維詩
- 林合昌、吳守冠、鄭安傑、李先哲、高菊秋
- 李景因、李政諺
- 二仟五百元/王國財、覺味師
- 二仟三百元/陳清雯
- 二仟二百元/滕飛鸞
- 二仟一百元/陳金蓮、吳維翰
- 二千元/洪萌憐、洪郡憶、謝國鐘
- 森元美君、陳姿樺、林瑞庭、翁翁鉛
- 洪偉倫、洪村壽、張麗莉
- 一仟九百二十九元/三寶弟子
- 一仟八百元/陳寶珠、賴大一
- 一仟五百元/王慶州、王彩鷹、寶弟子
- 一仟二百元/李淑貞、邱鴻霖、吳佩娟
- 莫梅蘭、陳柱石

- 一仟一百元/謝明衛
- 一仟元/李程璣、曾凡娥、鄭德嫩、林素娥
- 周宛葵、孫振愷、李壹輝、游睿翎、李淑惠
- 陳顯睦、朱明玉、劉美均、林成展、李吳秀琴
- 李銘輝、李坤霖、李登民、吳金連、丁寶玉
- 施巫錦花、白宗平、十方善信

### ▲宜蘭分院

- 六千元/三寶弟子
- 五千元/林秋環
- 三千元/詮佳牙科診所、陳昱志、林羽涵
- 二仟二百七拾元/林皮球
- 二千元/謝明成、(張志安、張玉君)
- 一仟八百元/郭〇龍
- 一仟二百元/陳恩慶
- 一仟元/李思緯、吳泰山、林萬琳、林佳穎
- 蔡幸家、陳梅瑛、黃正裕、葉文慧、呂繼增
- 三寶弟子

### ▲花蓮分院

- 一仟元/玉關慈惠堂、方魁燦、張麗珠

### ▲永和分社

- 二千元/周天送、周雲霞、林本泉
- 一仟元/林家塔

## 愛心廚房認養貧戶(109.09月)

### ▲高雄總院

- 四千元/徐淨怡
- 三千元/羅秋田、李鑑桓、盛子耘
- 二千元/林文得、董瑜馨、陳智源
- 一仟六百元/黃泰源
- 一仟元/李彬源、劉振杰、王上寧
- 張簡淑靜

### ▲台南分院

- 一仟元/金華府

### ▲彰化分院

- 五千元/李美娟
- 三千元/銘昌工業社、祥詠金屬有限公司
- 一仟元/陳雅玲

### ▲桃園分院

- 三千元/柯明珍
- 一仟元/鄧定湘、王光美、黃瑞貞、賴慶妹
- 何永祥、鄭瑞恩、陳明來園家

### ▲台北分院

- 二千元/王柏昌、李雅玲
- 一仟二百元/陳新允
- 一仟〇二十元/劉?宏
- 一仟元/類成瑾、蔡吳文珍、楊立明
- 許雯雯、陳冠賢、高淑女、陳億茹、葉東賢
- 潘鳳雯、張玉枝、張美女、林雅雯、侯建翔
- 唐美珊、楊悅華、陳昱鈞、黃評儀、張金盛
- 梁鄭素娥

### ▲宜蘭分院

- 一仟元/陳奎任、

### ▲永和分社

- 二千元/劉賢祥
- 一仟元/田文來、林義川

# 正德埔里大佛山迎請泰國銅佛像

## 提供大眾貼金箔積福德活動



欲以金箔供養佛者，請至大佛山辦公室請領金箔

### 佛像貼金功德 (與造像功德無異)

重業輕報、遠離災厄、化解冤仇  
心得輕安、家庭和睦、衣食豐足  
眾人愛敬、智慧增長、相貌端正  
身體健康、得生善道、得聞佛法

## ~ 靈山妙境 ~ 正德埔里大佛山

埔里大佛增闢諸多景觀設施，行走本山，處處驚喜，美不勝收，歡迎大眾前往參訪。



菩提屋觀景台



歐式咖啡園區



菩提屋



賞魚瀑布涼亭



環山步道



搖搖椅觀景台

### 大佛山開放時間

大佛山平日開放參訪時間為每週六、日；上午8:30~下午5:00。  
週一至週五恕不對外開放，不便之處，敬請見諒！

禪修林區

大佛山地址：南投縣埔里鎮福興路110巷105號 電話：(049) 293-0923



精采內容，歡迎準時收看

節目贊助方式 免付費專線：0800-559933 正德台北分院

- 凡公司、商店及個人贊助一萬元（以上）者，則將其姓名、公司寶號於一天的早、中、午、晚，四個節目末露出，以提升企業形象，拋磚引玉，功德無量！
  - 凡贊助電視弘法基金一仟元（以上）者，則將其姓名於節目中以跑馬燈方式播放，以資徵信，歡迎踴躍贊助！
- ※若無法收看本台節目，請洽系統業者或安裝機上盒。  
正德電視台提供各佛寺及慈善團體，法會、活動宣傳平台，歡迎多加利用！

◎正德電視網路直播 <http://tv.chengte.org.tw/live.html>

## 節目表

每週一播出	每週二至週日播出
<p><b>常律老和尚方便開示錄</b> 上午 06:00 ~ 07:00 (首播)</p>	<p><b>正德每週心聞</b> 上午 06:00 ~ 07:00 (首播)</p>
<p><b>正德之光會客室</b> 上午 07:00 ~ 08:00 (首播)</p>	<p><b>你所不知道的佛法</b> 上午 07:00 ~ 08:00 (首播)</p>
<p><b>慈音雜誌</b> 上午 08:00 ~ 09:00 (首播)</p>	<p><b>與老和尚有約</b> 上午 08:00 ~ 09:00 (首播)</p>
<p><b>愛心廚房上菜囉</b> 上午 09:00 ~ 10:00 (首播)</p>	<p><b>學佛應知禮儀</b> <b>11/6 播出</b> 上午 09:00 ~ 10:00 (首播)</p>
<p><b>常律老和尚清涼法語</b> 上午 10:00 ~ 11:00 (首播)</p>	<p><b>常律老和尚方便開示錄</b> 上午 10:00 ~ 11:00 (首播)</p>
<p><b>散步行街路</b> 上午 11:00 ~ 12:00 (首播)</p>	<p><b>全國各縣市正德愛心廚房感人食客訪談錄</b> 上午 11:00 ~ 11:30 (首播)</p>
	<p><b>正德佛堂觀世音菩薩 救人無數真人真事感應事蹟</b> 上午 11:30 ~ 12:00 (首播)</p>

◎播出節目及時段如有異動恕不另通知，請以電視台節目播出時間為準。



## 正德慈善醫療文教機構

一份培福修慧，發揮自我價值的工作，歡迎您的加入！



高薪聘請

### 僧眾特助 2 名

- 正德慈善志業特助：  
協助處理正德各院道務
- 正德醫院醫務特助：  
協助處理正德醫院相關醫務
- 學歷：大專以上畢
- 年齡：30~50歲

■ 僧眾特助意者請寄履歷至正德埔里大佛山  
地址：南投縣埔里鎮福興路110巷105號



正德全球資訊網

意者請寄履歷至正德機構全國各院(各院地址請至官網查詢)

職 務	工作地點
人事主任	台北/新竹
法務人員	高雄
總務蓮社專員	彰化/宜蘭
慈善專員	新竹/花蓮
親善服務專員	花蓮
會計專員	台北/新竹
大愛專員	台北/彰化
愛心廚房廚師	中壢
愛心廚房廚助	台東/台中
愛心廚房行政總務專員	永和/台中
文書處理人員	台北

## 學佛應知禮儀

攝心為戒，因戒而生定，由定而生慧

歡迎收看

每週二  
至週日

上午 09:00 ~ 10:00 (首播)  
下午 15:00 ~ 16:00 (重播)  
晚上 21:00 ~ 22:00 (重播)  
凌晨 03:00 ~ 04:00 (重播)



- 乃講述在家佛弟子學佛應修、知守的行為戒規禮儀。
- 可作日後修行之準則，為入菩提路之指引，達戒定慧圓融之道。
- 義理精簡，易聞易懂實為在家弟子人人必知必修之金科玉律。



# 千佛

## 認捐啟事

### 正德各院佛像認捐表

序號	院別	尚餘數量	認捐每尊金額(元)	認捐項目	備註
01	屏東分院	220	20,000	阿彌陀佛(安金)	千佛座前立功德芳名
02	台南分院	361	20,000	阿彌陀佛(安金)	千佛座前立功德芳名
03	彰化分院	351	20,000	阿彌陀佛(安金)	千佛座前立功德芳名
04	台中分院	50	10,000	浮雕佛像(安金)	千佛座前立功德芳名
05	台中(壽)分院	2,000	20,000	阿彌陀佛(琉璃)	千佛座前立功德芳名
06	員林分院	710	20,000	阿彌陀佛(安金)	千佛座前立功德芳名
07	大佛山分院	80	50,000	阿彌陀佛(安金)	功德碑刻名紀念
08	大佛山分院	3,653	10,000	浮雕萬佛(安金)	萬佛座下立功德芳名
09	新竹分院	1258	20,000	阿彌陀佛(琉璃)	千佛座前立功德芳名

捐造佛像十功德-- 土地豐壤·家宅永安·先亡生天·現存益壽·所求遂意·無水火災·虛耗辟除·杜絕惡夢·出入神護·多遇聖因。

認捐佛像，長年佛光注照，得智慧平安吉祥之福報  
歡迎踴躍認捐，請洽正德全國各院社。



2021年歲次辛丑年



安奉

# 光明燈啟事

國曆民國110年生肖屬牛、羊、馬、狗、龍犯太歲者；  
或祈願來年一切平安順利者，皆宜安奉光明燈，照破無明，  
開啟智慧，來年光明吉祥！

欲安奉光明燈者，請儘速至正德各分院社報名額滿為止。

◎光明燈一盞一年／五百元，全家四盞(含四盞)以上，每盞四百元。

《安奉光明燈者，請於農曆正月十五日元宵節晚上七點半，至各分院參加點燈消災祈福法會，以求平安吉祥。》

### 佛前點燈之功德

一者照世如燈。二者隨所生處。三者得於天眼。四者於善惡法。五者除滅大闇。  
六者得智慧明。七者流轉世間。八者具大福報。九者命終生天。十者速證涅槃。

## 正德叢書

凡助印正德叢書  
即贈書一本結緣

歡迎踴躍  
助印流通

### 你所不知道的佛法

第2集



◎助印工本費，每本100元

正德開山常老和尚傾注心血，深入巴利文原典擷取精華，宣說佛法奧義，還原佛陀真實樣貌。旨在正本清源，回歸佛陀本懷。本書言簡意賅、啟迪人心，實為現代人學佛路上的歧路指南，彌足珍貴。



正德佛堂  
觀世音菩薩靈感無比  
救助無數信眾苦難之  
真實事蹟 ②

◎助印工本費，每本100元

觀世音菩薩慈悲聞聲救苦的點滴事蹟，長期深植人心，普為民間信仰及依怙。正德佛堂乃觀世音菩薩慈悲化現的道場，長期救度無數眾生，遠離諸苦，釋疑解難，遠近馳名，藉由本書諸多真人實事的現身說法，將見證佛法奧妙不可思議的力量，讓您對學佛之路更具信心，人生更光明幸福！



【佛教原典巴利文】  
如法出家僧眾早  
晚課念誦經文

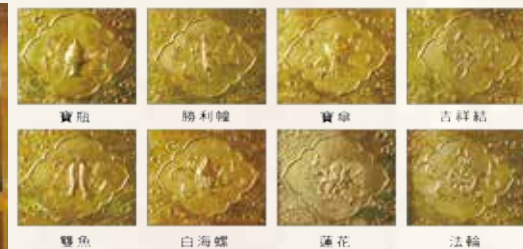
◎助印工本費，每本100元

常老和尚長年深入經藏，始察漢傳《大藏經》相較原始佛典，出入甚多、疑點重重。諸多不合邏輯之記載，有悖佛教真實教義，誤導佛子。遂傾注心血編纂佛教原典巴利文《如法出家僧眾早晚課念誦經文》，還原真正佛所教示之如法課誦儀軌，一改數十年來佛門制式課誦經文，堪稱教界創舉，彌足珍貴。

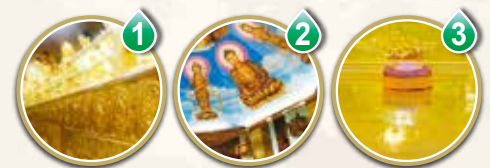


## 正德埔里大佛山 大雄寶殿設施認捐啟事

認捐大佛山內部設施，成就莊嚴彌陀勝境，一生一次，機緣難逢，功德殊勝！



序號	項目(八吉祥圖)/位置	規格	數量	金額(每個)
01	八十八佛座下	小型(直徑17cm)	270	1.5萬元
02	大尊菩薩旁、內側光明燈上	小型(直徑17cm)	16	1.5萬元
03	大雄寶殿黃金鋪地		2198	3萬元



認捐項目	功德主(109年9月)
八吉祥圖(八十八佛座下)	新營分院：蘇雪華、余寶玉、李沛宸、柯佳欣、蔡奇容、鄭琇文、張雅容、陳美伊、羅曼珊、陳坤琬、簡麗櫻/6個、許潔文、張耳/2個、許美英、林木水、楊政勳、吳安熹、張文科
大雄寶殿黃金鋪地	新營分院：簡麗櫻

捐造佛像十功德—土地豐壤·家宅永安·先亡生天·現存益壽·所求遂意·無水火災·虛耗辟除·杜絕惡夢·出入神護·多遇聖因

歡迎踴躍認捐，詳情請洽正德各分院



# 花蓮文教大樓近期施工概況

工程地點：花蓮市海岸路9號



花蓮文教大樓外觀



五樓貴賓室(一)



五樓貴賓室(二)



四樓寮房



花蓮文教大樓面海景觀

## 正德【花蓮文教大樓】各項設施認捐表

編號	品名	數量	單價(元) ◎表示每一單位	認捐數量	編號	品名	數量	單價(元) ◎表示每一單位	認捐數量
01	貴賓室原木桌椅	1組	20萬		08	飲水機	5台	@2.5萬	潘顯輝等x4台
02	音響設備	1組	20萬		09	茶藝館桌椅	6組	@10萬	
03	監視器	1台	10萬		10	變頻冷氣	12台	@5萬	蘇得如x1、林麗玲x1
04	佛桌	1座	30萬		11	洗衣機	2台	@2萬	
05	圖書櫃	2座	@10萬		12	大冰箱	2台	@4萬	
06	電腦	3組	@2.5萬	正坂x1	13	建院基金	每人	1萬	
07	方型拜墊	100組	@4百	翁勝宏等x98	14	咖啡機	1台	10萬	

※欲認捐設施者，請先洽各院會計洽詢確認尚可認捐品項。

※以上認捐項目除佛像外，凡超過10萬元以上者，送埔里大佛山永久牌位；1萬元以上贈送琉璃觀音吉祥金牌結緣。

# 正德設立新竹分院發起 一人一萬蓋建新竹分院建院基金啟事

莊嚴三寶道場，共同成就弘法道業，歡迎踴躍認捐，功德無量！



【新竹分院】內部設施(2F 佛堂)



【新竹分院】內部設施(4F 茶藝館)



琉璃千佛

## 【捐助方式】

萬人一人一萬元	1人1萬，可分10期繳納(可刻名留念，贈送琉璃觀音金牌一個)
千人一人拾萬元	1人10萬，可分10期繳納(可刻名留念，結緣埔里祖先牌位一名及琉璃觀音金牌一個)
百人一人佰萬元	1人100萬，可分100期繳納 (可刻名留念，結緣埔里祖先牌位一名及琉璃佛像一尊或全身健檢(二擇一))
百萬人一人一仟	1人1000元，一次繳納(可贈送市價300元能量管一支)

## 正德【新竹分院】各項設施認捐表

編號	品名	數量	單價(元) ◎表示每一單位	認捐數量	編號	品名	數量	單價(元) ◎表示每一單位	認捐數量
1	琉璃千佛	500尊	2萬	柯明珍等x454	17	茶藝館造型展示櫃	1式	@6萬	
2	千佛櫃位	20櫃	@20萬		18	茶藝館天花板燈	26組	@2仟	
3	光明燈座	2座	20萬	陳德興x1	19	0A更衣室置物鐵櫃	9座	@1萬	
4	光明燈矮櫃	1式	20萬		20	0A更衣室置物鐵櫃	9座	@1萬	
5	佛桌背牆	153才	@8佰		21	辦公室矮櫃	1式	@12萬	
6	佛堂置物高櫃	1式	@1.5萬		22	輕鋼架燈	57組	@1.5仟	
7	各樓電視	12台	@2萬	山川滿希子等x4	23	輕鋼架循環扇	15組	@2.5仟	
8	貴賓室原木桌椅	1組	@20萬		24	拆除清運工程	1式	20萬	
9	圖書館桌椅	20組	@2萬	羅皇澤x1	25	天花板工程	1式	50萬	
10	圖書櫃	2座	@10萬		26	地板工程	1式	60萬	
11	變頻冷氣	20台	@5萬	三寶弟子x1	27	木作隔間工程	1式	25萬	
12	愛心餐廳桌椅	20組	@6仟	林孟穎等x6	28	門窗工程	1式	30萬	
13	茶藝館桌椅	6組	@10萬	簡德惠等x2	29	水電工程	1式	25萬	
14	茶藝館造型屏風	3檯	@3萬		30	木作櫥櫃工程	1式	80萬	
15	茶藝館吧檯矮櫃	1式	@12萬		31	玻璃工程	1式	30萬	
16	茶藝館吧檯吊櫃	1式	@5萬			備註			

※欲認捐設施者，請先洽各院會計洽詢確認尚可認捐品項。

※欲發心捐助者可至各縣市正德佛堂分院登記或劃撥及銀行轉帳捐款。

戶名：財團法人正德社會福利慈善基金會

郵局劃撥帳號：41921869

銀行匯款或ATM轉帳：台灣土地銀行 青年分行 銀行代號：005 帳號：038005170882

# 近 期 法 訊

正德佛堂各場法會將同步進行**網路直播**，期透過眾人誦經禮懺功德，迴向世界共業消除，災難不臨，國泰民安。無論您在何處，邀您一起線上誦經禮懺，同霽法益。

線上法會直播連結，請至正德官網：[www.chengte.org.tw](http://www.chengte.org.tw)



## 敬 建 三昧水懺暨超拔法會

109年 11月12-14日晚上7:30 (禮懺)  
15日下午3:00 (超拔)

• 11/14 (週六) 下午2:30 恭誦《阿彌陀經》

法會地點 正德佛堂高雄總院、台南、新營、彰化、台中、新竹、台北等分院



## 敬 建 三昧水懺暨冬至超拔法會

109年 12月10-12日晚上7:30 (禮懺)  
13日下午3:00 (超拔)

• 12/12 (週六) 下午2:30 恭誦《阿彌陀經》

◎ 12/19 (週六) 埔里大佛山/冬至超拔

法會地點 正德佛堂高雄、台南、新營、彰化、員林、台中、新竹、台北、宜蘭、花蓮等院



## 慶祝阿彌陀佛聖誕

### 正德全國各院 舉辦消災祈福法會

109年 12月27日 (日) 上午9:00 (法會)  
下午2:00 (皈依)

#### 功德項目

- ◎ 會 主
- ◎ 副會主
- ◎ 懺 主
- ◎ 副懺主
- ◎ 福 主
- ◎ 祿 主
- ◎ 壽 主
- ◎ 吉祥主
- ◎ 如意主
- ◎ 功德主
- ◎ 平安主

#### ◎ 禮懺功德利益

- (一) 消除累世冤業
  - (二) 病痛消除
  - (三) 增長福慧
  - (四) 破無明障
  - (五) 亡靈超升
  - (六) 消災解厄
  - (七) 運途亨通
  - (八) 諸事吉祥
- ◎ 各功德項目及點燈、打齋，請洽各院會計。  
■ 劃撥帳號：42150839 戶名：正德佛堂

# 正德全國聯合健行活動

## 走出活力 迎向陽光

活動日期  
**11/29** 週日



正德健行  
網路報名表

### 高雄總院

- 活動地點：衛武營都會公園
- 活動時間：上午8:30 ~ 11:30
- 集合地點：衛武營都會公園三連棟前廣場  
(高雄市鳳山區鶯汽路281號)
- 聯絡電話：(07) 370-3456轉11

### 新營分院

- 活動地點：天鵝湖
- 活動時間：上午6:30 ~ 9:10
- 集合地點：正德新營分院  
(台南市新營區民族路186號)
- 活動路線：自新營分院民族路出發往北→民族路203巷右轉→至舊鐵道沿舊鐵道往北→抵達天鵝湖→原路返回正德新營分院
- 聯絡電話：(06) 635-5819

### 台南分院

- 活動地點：台南市億載公園
- 集合時間：上午06:45
- 活動時間：上午7:00 ~ 10:00
- 集合地點：億載金城公園停車場  
(永華路二段及光洲街路口)
- 聯絡電話：(06) 222-8611

### 彰化分院

- 活動地點：大甲區鐵砧山風景區
- 活動時間：上午8:00 ~ 12:00
- 集合地點：大甲區鐵砧山風景區雕塑公園-太陽之門
- 活動路線：「大甲鐵砧山風景區雕塑公園太陽之門廣場」集合出發→延路欣賞園區景觀→永信文物館→鄭成功像→觀音像→太陽之門→各景點闖關遊戲→太陽之門攝影
- 聯絡電話：(04) 727-0006

### 台中分院

- 活動地點：和平里921地震公園、大坑9號步道
- 活動時間：上午8:30 ~ 11:30
- 集合地點：921地震公園
- 活動路線：大坑9號步道
- 聯絡電話：(04) 2215-1545

### 新竹分院

- 活動地點：新竹17公里海岸風景區
- 活動時間：上午7:00 ~ 下午16:00
- 集合地點：新竹分院  
(新竹縣竹北市光明九路113號)
- 聯絡電話：(03) 558-8008

### 台北分院

- 活動地點：碧潭風景區
- 活動時間：上午8:00 ~ 11:00
- 集合地點：捷運新店線新店總站出口，再前往碧潭吊橋下廣場
- 活動路線：1. 碧潭吊橋→和美山步道入口→迎賓平台→藍線水岸步道→太白樓→靜歌劇場→幸福廣場(蓋章及打卡照相)→和美山  
2. 碧潭吊橋→永業路35號巷口車道→幸福廣場(蓋章及打卡照相)
- 聯絡電話：(02) 2593-3658

### 宜蘭分院

- 活動地點：安農溪分洪堰公園
- 活動時間：上午7:30 ~ 11:00
- 集合地點：安農溪分洪堰公園
- 活動路線：安農溪分洪堰公園(起點、蓋章)→大洲橋→長春橋(蓋章)→尾壩橋(蓋章、折返點)→安農溪分洪堰公園(終點)。
- 聯絡電話：(03) 961-7617

### 花蓮分院

- 活動地點：七星潭自行車道
- 活動時間：上午7:00 ~ 10:00
- 集合地點：七星潭觀星廣場
- 活動路線：七星潭觀星廣場→沿兩潭自行車道→四八高地前行→七星柴魚博物館→七星潭安檢所→遊客服務中心→經拍岸亭→四八高地瞭望台折返。
- 聯絡電話：(03) 834-3188

### 屏東分院

- 活動地點：美濃美綠生態園區
- 活動時間：上午8:30 ~ 下午16:00
- 集合地點：屏東分院
- 活動路線：美濃民俗文化村→美濃湖→美綠生態園區→菸樓陶藝
- 聯絡電話：(08) 734-6749



啟建

# 三昧水懺

暨

## 超拔法會

11月12-14日，晚上7:30 禮懺

11月15日，下午3:00 超拔

◎參加禮懺及超拔法會者請提早進入法壇

◎11/14日(六)下午2:30 恭誦《阿彌陀經》

### 法會地點

正德高雄總院，台南、新營、彰化  
台中、新竹、台北分院

### 禮懺功德利益

- (一)消除累世冤業
- (二)病痛消除
- (三)增長福慧
- (四)破無明障
- (五)亡靈超升
- (六)消災解厄
- (七)運途亨通
- (八)諸事吉祥

### 超拔的意義與功德

- 一、超渡亡靈，是世界最大的報孝及報恩行為。
- 二、超渡亡靈，是消除業障災難，改變人生命運最直接有效的法門。
- 三、超渡亡靈，是往生西方世界順利無障礙的最感應法門。
- 四、超渡亡靈，等於超渡你自己的業障及災難。

◎欲參加法會者請提早登記，俾便列長生祿位、消災文疏，歡迎十方善信踴躍參加，同霑法益。



功德項目，詳情請洽各院

加入正德LINE好友 ID搜尋：@mkk6922s

劃撥帳號：42150839 戶名：正德佛堂



正德全球資訊網



正德 line@



國內  
郵資已付

高雄郵局許可證  
高雄字第1955號

雜誌

中華郵政鳳山雜誌字第261號  
登記證登記為雜誌交寄

發行處：慈音雜誌社 地址：高雄市鳥松區本館路44-8號

◎若重覆收件、漏收、地址變更。請逕洽各院修正或E-mail告知。cthci01@gmail.com