

喬達摩



GAUTAMA

The Monthly Magazine

2018/6 JUN

佛陀紀念館館刊 歡迎助印

107

吳韻渾風 江蘇文化藝術節

鑑真東渡

Eastward Sea Voyage of Jianzhen

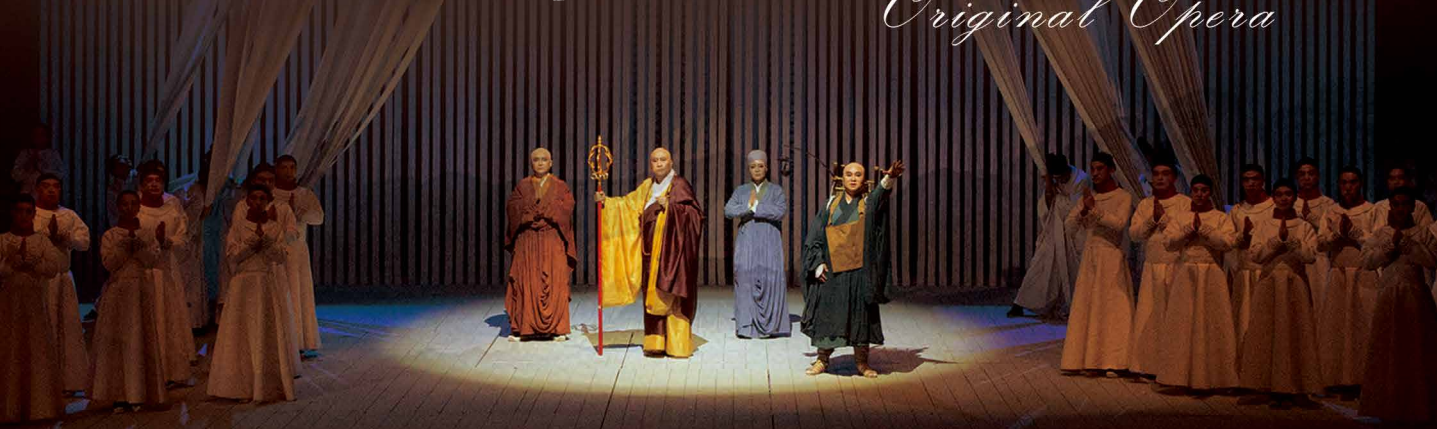
唐朝鑑真大師蹈海赴日，為法忘軀

六次東渡，歷盡艱辛，弘法精神永傳世間

這齣原創歌劇正體現佛教音樂藝術、戲劇之美

原創歌劇

Original Opera



佛光山佛陀紀念館
Fo Guang Shan Buddha Museum

主編的話

今年佛誕節很不一樣，整個佛館團隊籌備了八個月的「與佛同行」展覽及研討會，首度在佛陀紀念館舉辦，英國杜倫大學康寧漢教授他們六年來在尼泊爾考古成果，證實了佛陀出生地在藍毗尼，少年成長在迦毗羅衛古城。從尼泊爾佛教聖地—藍毗尼，和現今的佛教聖地—佛陀紀念館，串成一條國際朝聖之旅，這是吾人所嚮往矣！

家師星雲大師在《人間佛教 佛陀本懷》一書、佛陀一生4D電影，開宗明義都在講「佛陀是人不是神」，佛陀出生在人間，弘化在人間。我們看到了悉達多太子為了解脫生死而出家求道，歷經六年苦行，最後成為覺悟的智者—佛陀。

亙古亙今，佛法傳承於後世，不遑多讓，揚州兩位高僧—鑑真大師和星雲大師跨越時空交會，在大陸鑑真圖書館、在佛館，傳遞著中華文化、傳承了佛教文化。

吳韻漢風—江蘇文化藝術節6月22日至24日將在佛館盛大演出《鑑真東渡》原創歌劇，觸動人心的真實故事，歡迎大家來觀賞一千二百六十五年前鑑真大師是如何東渡日本，弘傳佛陀的教法。

如席

目錄

2018/6 JUN 107

星雲大師開示

- 1 揚州的前輩—唐朝鑑真大師

人間佛國

- 2 《鑑真東渡》原創歌劇 6/22-24佛館盛大演出
- 4 鑑真大師，乘願再來的菩薩
- 6 錢文忠析說鑑真東渡
- 7 首屆鑑真文化論壇在揚州

國際接軌

- 8 「與佛同行—發現佛陀的故鄉」國際學術研討會精彩回顧
- 10 「與佛同行—發現佛陀的故鄉」學者論文摘要
- 12 我看見的佛陀紀念館

禪悅藝聞

- 13 佛陀紀念館、佛光緣美術館展覽訊息

漫畫禪話

- 14 蛤蟆現觀音

創辦人 星雲大師
 發行人 心保和尚
 主編 如常法師
 編輯委員 妙廣法師、如超法師
 執行編輯 妙功法師
 出版單位 財團法人人間文教基金會
 發行單位 佛光山佛陀紀念館
 佛光山各別分院
 佛光山雲水書坊行動圖書館五十部雲水書車
 地址 840 高雄市大樹區佛光山寺
 電話 (07) 656-3033分機4045
 傳真 (07) 656-5165
 電子信箱 bmcmail@ecp.fgs.org.tw
 網站 http://www.fgsbmc.org.tw
 劃撥帳號 19254842
 戶名 財團法人人間文教基金會
 (備註欄請註明「贊助喬達摩」)
 創刊日期 2013年7月1日
 ISSN 2304-3490
 發行人 12萬份
 封面題字 星雲大師
 封面照片 江蘇省文化聯誼會、佛光山佛陀紀念館

交通指南

自行開車／

國道十號→往旗山、大樹交流道下→省道29號右轉→佛陀紀念館→佛光山

大眾運輸／

高雄客運

8009旗北←→佛陀紀念館←→佛光山←→高雄站 (06:00-17:15) ; 8050台南火車站←→佛陀紀念館
 ←→佛光山 (06:25-16:45) ; 8010鳳山←→佛光山←→佛陀紀念館←→旗北 (06:05-21:25)

屏東客運

8260 屏東站←→里港←→佛陀紀念館←→佛光山 (07:40-18:00)

義大客運

8501高鐵左營站←→佛陀紀念館←→佛光山 (平日08:15-18:20, 假日08:15-20:30)

大樹祈福線 (東南客運)

鳳山火車站←→大樹 (九曲堂火車站)←→佛陀紀念館←→佛光山 (平日10:00-17:00, 假日09:00-17:30)

◎佛陀紀念館 佛光山於佛館南側第一候車亭、滿香園、不二門搭乘佛光接駁車

哈佛快線

高鐵左營站←→佛陀紀念館←→佛光山 (平日08:45-17:40, 假日08:10-18:50 直達車行車30分鐘)



直達車30分鐘
歡迎搭乘



星雲大師開示

揚州的前輩—唐朝鑑真大師

◎文／星雲大師

◎圖／鑑真圖書館

一千二百多年前，日本遣唐使來到中國，知道鑑真大師佛學素養深厚，便邀請他前往日本弘揚佛法。十二年之中，鑑真大師歷經盜賊、風災、海難、弟子密告等五次失敗，幾乎喪身失命。儘管困難、挫折不斷，勸告他放棄赴日弘法的也大有人在，但是雙目在災難中失明的鑑真大師，仍然堅定地說：「為大事也，何惜生命？」為了弘法、為了眾生，個人的生命又算得了什麼呢？最後，他終於在第六次的航行，以近七十的高齡實現了夢想。

抵達日本後，鑑真大師致力於健全日本僧伽制度，培養律學人才，樹立了日本佛教的戒律，成為日本律宗始祖。

尤其在他所率領的數百位跟隨者中，有各行各業的專家，例如，長於農業的，攜帶植物種子；長於醫學的，帶著各種醫藥；長於藝術的，帶著書法、繪畫；長於建築的，帶著各種材料……對日本各界的發展，也都影響深遠。甚至現今日本所用的筷子、穿的衣服、寫的文字，乃至佛經、法物等等，也都是當時鑑真大師從中國傳過去的。

可以說，鑑真大師對於日本的貢獻，不僅是在佛教戒律的傳播，對日本文化的貢獻也很大。因此，鑑真大師被尊稱為日本的「文化之父」，名副其實。

鑑真大師圓寂前，知道回國無望，作有一首偈語：「山川異域，日月同天，寄諸佛子，共結來緣。」從此偈中，我們看到了他的慈心悲願。越過



江蘇揚州的鑑真圖書館

萬重山，跨越萬重水，我來到日本，儘管日本和中國是二個不同的地方，但是就像太陽和月亮同在一個天地之中，中國、日本也在同一個天下；寄望佛子們，同心同德，不要對立，互相幫助，和諧相處，在偉大佛陀的領導下，共結未來的緣分。

對於揚州前輩鑑真大師的夢想，我為了效法他、紀念他，所以在二〇〇三年於故鄉揚州捐建了一座仿唐式的「鑑真圖書館」，落成啟用後直到今天，每個月仍然定期舉行兩次的文化講座「揚州講壇」，聽講者幾乎每次都在千人以上，被譽為「北有百家講壇，南有揚州講壇」。希望鑑真大師的夢想、精神，永遠地流傳在這個世間。

（佛光山法堂書記室整理供稿）

《鑑真東渡》原創歌劇 6/22-24佛館盛大演出

◎文／圖 江蘇省文化聯誼會

您喜歡看佛教戲劇嗎？或許您看過鑑真大師動畫電影，或許您也看過鑑真大師紀錄片，甚至觀賞過鑑真大師連續劇，這一部《鑑真東渡》的原創歌劇，您可不能錯過哦！

《鑑真東渡》呈現出中華民族的文化交流意義，無畏開放的探索精神，和平友好與鄰為善的優良傳統，同時體現了江蘇獨特魅力的演出。

緣起

佛光山佛陀紀念館秉持著星雲大師「人間佛教」的理念，推動各項文化教育弘法事業。希望能透過文化藝術讓更多人認識中華文化及佛教之美。音樂與藝術是觸動人心至善、至真的橋梁。此次特別邀請江蘇省演藝集團來台演出原創歌劇《鑑真東渡》，希望透過佛教表演藝術的創作與完美的詮釋，展現中華文化的博大精深和真、善、美的文化精神。





劇碼介紹

西元742年（唐天寶元年），唐代高僧鑑真大師應日本國僧人邀請，先後六次東渡，歷盡千辛萬苦，終於在754年到達日本國。與他同行的人之中，不僅具有懂藝術的、醫學的，還有能工巧匠等。他帶去了大量書籍文物，也傳播著唐朝的文化成就。時至今日，大陸揚州大明寺和日本唐招提寺的長明燈，遙相輝映，閃亮著溫暖的平和之光。本劇以史實為依據，以藝術表演再現這段中日文化交流的千古佳話。

劇目特色

原創歌劇《鑑真東渡》依據鑑真大師六次東渡的事蹟，著力弘揚和揭示鑑真大師作為佛家的大德高僧，生於此岸心無岸，忠於自己光明理想，「即為法事，何惜身命」的崇高奉獻精神。此劇歌頌他以一介血肉之身，與自然之力，堅強搏擊厄難的事蹟，同時也以普通人的視角抒發了他思鄉情切的赤子情懷。

與一般的歌劇戲劇結構方式有所不同，這部歌劇有著不拘泥情節意識流的戲劇鋪陳，通過多元的音樂並列和抽象的舞臺寫意呈現，著力渲染表達鑑真大師內心的情感波濤和人生理念。

《鑑真東渡》原創歌劇 高雄場

演出日期：2018/6/22(五) 19:00

2018/6/23 (六)－6/24 (日) 14:00

演出地點：佛光山佛陀紀念館 大覺堂

索票地點：佛光山佛陀紀念館 禮敬大廳服務台

洽詢電話：07-656-3033轉4002、4003

佛館官網：www.fgsbmc.org.tw

歡迎加入佛陀紀念館WeChat、Facebook、
LINE(其一)即獲公益票免費觀賞



LINE



Facebook



WeChat

鑑真大師，乘願再來的菩薩

◎文／圖 編輯部 ◎彩繪畫作／鑑真圖書館典藏



鑑真圖書館典藏之彩繪畫作

在戰爭歷史上有國父孫中山先生的十次革命方以克成。在佛教歷史上，有唐代高僧鑑真大師歷時十一年、六次東渡日本才得以成功。這樣的革命情操及宗教情操，沒有堅毅不拔的心志與不屈不撓的精神是無法成就的。

為何鑑真大師堅持要把佛法弘傳到日本？您對這位大師了解多少？且讓我們一探這位乘願再來的菩薩。

數一數鑑真東渡，歷時十一年。742年（唐天寶元年）兩位日僧榮叡、普照隨第九次遣唐使到東土，禮請德高望重的鑑真大師東渡傳戒。他不忍聖教衰，不忍眾生苦，深感日本是有緣之國，遂決定赴日弘傳戒律。眾僧默然之際，他道出一句：「為法事也，何惜身命！」從鑑真東渡的史

跡，我們不難看出他是一位有血有肉、有情有義的「鑑真大和尚」。

第一次東渡，鑑真大師被誣告一行人造船與勾結海盜，徒弟也不願他艱辛萬苦，在官府干預下遂告夭折。第二次東渡，包括工匠等一行85人從揚州出海，在狼溝浦遭遇巨浪沉船，船被迫返回。第三次東渡，大家不願鑑真大師冒險出發，舉報日本和尚榮叡和普照是海賊遭到逮捕，經偽裝病死才得以脫身潛逃。第四次東渡，鑑真大師前往福州出航，他的徒弟靈佑再次向官府報告其東渡計劃，鑑真大師又被官府送還揚州。第五次東渡，748年榮叡、普照再次苦請，然船隻不幸遇到颶風，被吹到海南島，歷時一年才返回揚州，日僧榮叡病死，普照辭去，鑑真大師也因病雙目失明。第六次東渡，在753年（日天平勝寶5年・唐天寶12年），時年65



鑑真圖書館典藏之彩繪畫作

歲的鑑真大師乘日本第十次遣唐使返回的船隻，終於抵達日本傳法。時至今日，鑑真大師創建的唐招提寺，依然是日本遵行律宗的寺院，也是鑑真大師留給日本佛教界一大佛教遺訓！

鑑真東渡帶給日本的影響

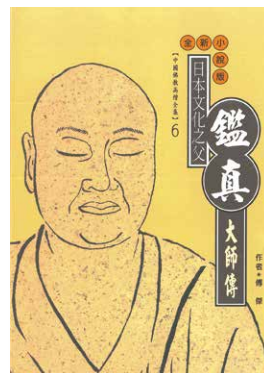
為何鑑真大師堅持要把佛法弘傳到日本？日本為何執意邀請鑑真東渡呢？當時日本從唐朝邀請高僧東渡傳法，主要是解決日本僧侶戒律不嚴的問題。

鑑真大師是唐朝鼎盛時期律宗南山宗傳人，倍受尊崇的地位遠超過其他東渡的僧侶。他是一名真正受過具足戒的僧人，赴日之前早已為四萬名僧侶傳

戒，正是日本官府積極推崇主持傳戒的一代高僧。所以，他也是日本佛教律宗開山祖師。雖然受到日本皇室的尊崇，天皇及皇后、皇太子等人也受了戒，並命其總領日本佛教界，是日本佛教史上正式傳戒的開始。

763年（日天平寶字7年），鑑真大師坐化於唐招提寺，其木雕漆像仍傳世至今。鑑真大師當年將盛唐文化包含佛學、醫學、工藝、雕塑、建築都貢獻給日本，就為了光大佛教，他，是乘願再來的菩薩，典型在夙昔，不可磨滅的歷史篇章。

鑑真大師傳（高僧全集6）



鑑真大師（公元687-763年），唐代僧。日本律宗始祖。應日僧邀請，遂發東渡傳戒弘願。師曾五度出海，皆未竟全功。期間經歷人世滄桑，終至雙目失明，但赴日之志始終未曾稍減。及至日本，受詔『傳燈大法師』。遂依道宣律師之戒壇圖經，於東大寺毗盧遮那佛前營建戒壇，師親為君民上下傳授菩薩戒，又為日僧重授戒法，此為日本登壇受戒之始。

佛光山文化發行部：07-6561921 轉6666-6669

佛光文化悅讀網：<http://www.fgs.com.tw>

鑑真東渡 延伸閱讀 1

錢文忠析說鑑真東渡

◎文／錢文忠 編輯部彙錄人間福報2008.12.14刊登內容（講學地點：鑑真圖書館） ◎圖／慧是



揚州是鑑真大師的出生地和弘法地，大明寺則是鑑真大師長時間駐錫的本寺，更是鑑真東渡的始發地。此時此刻，我彷彿看見鑑真大師的慈悲的目光，穿越了一千二百多年的歷史，正在凝望著我們。

鑑真大師56歲那一年出發東渡，在這之前的56年裡，跨越了武則天，唐中宗李顯，唐睿宗李旦，唐玄宗李隆基四個皇帝。武則天使佛教走向極盛，從初唐到中唐的百餘年裡發展到了一個令人矚目的高峰。揚州在唐時最為富盛，是黃河以南首屈一指的政治、經濟、文化，南北交通和東西貿易的中心。在《鑑真評傳》說，鑑真生活在這樣一個繁華的，發達的、國際化的大都市，從小就受到外來文化的薰陶，所以他才具有開放的，兼容並包的獨特氣質和雅量，毅然走出國門，將從西方世界引入的佛教，繼續傳向東方的鄰國。

唐代的中、日文化交流，日本方面積極主動，不定期派遣遣唐使成了日本的國策，從公元630年隋朝的第一次派遣，到834年最後一次，一共派出19批遣唐使，實際到達中國15次。

公元752年冬，遣唐使藤原清河和吉備真備帶著第十次遣唐使來到長安，次年，藤原清河、吉備真備，還有在中國待了36年名叫晁衡的阿倍仲麻

呂，一起經揚州打算回國。他們婉轉的說，希望大和尚到日本傳戒；雖然唐玄宗不同意，但是有四艘船，是用來裝回國的東西，大師要去也沒什麼困難的。鑑真大師不顧年老體衰，不顧官方的禁令和監視。公元753年11月15日，四艘日本遣唐使船從蘇州黃泗浦出發，12月20日登上了日本本島。日本朝野對鑑真大師非常尊重，公元754年，鑑真大師在東大寺為太上皇、皇太后、皇太子授戒；757年到759年間，鑑真大師在天皇布施的土地上興建了著名的唐招提寺。

鑑真大師負責了日本僧侶的教育和授戒，還將唐朝的建築、雕塑藝術傳到日本，特別是雕塑，形成了日本雕塑史上非常重要的唐招提寺派，在傳播漢語言文學和書法方面，鑑真大師貢獻也很大；鑑真大師用唐音宣說佛法，這對日語中始終保存唐音發揮了重大作用；鑑真大師對日本醫學也有重大貢獻，日本正倉院至今保存著唐朝傳去的六十多種中藥材。

公元763年5月6日，鑑真大師在唐招提寺圓寂，弟子在最後時刻為他寫真作像，就是保存至今的幹漆夾紵鑑真坐像，這是日本雕塑史上最早一件按照真實人物塑造的雕像，一直到一千二百多年以後的今天，依然供奉在奈良唐招提寺的開山堂裡，備受尊崇。



鑑真東渡 延伸閱讀 2

首屆鑑真文化論壇在揚州

◎文／圖 鑑真圖書館

星雲大師創辦鑑真圖書館及揚州講壇，旨在發揚鑑真精神，以文化弘揚佛法、以教育培養人才、以慈善福利社會、以共修淨化人心，積極推動文化教育事業發展。

揚州講壇已有十年歷史，如今正邁入第二個十年，在弘揚鑑真精神以及中華文化走出去理念的指引下，鑑真圖書館以「鑑真與中華文化走出去」為主題舉辦了首屆鑑真文化論壇，老中青學者們深入探討鑑真東渡與中華文化的傳播、發展，促進學者間交流，增強不同領域間合作，豐富揚州講壇的內容。

2018年4月21日，鑑真文化論壇在鑑真圖書館美術館舉行。出席本次會議的有：鑑真圖書館館長、

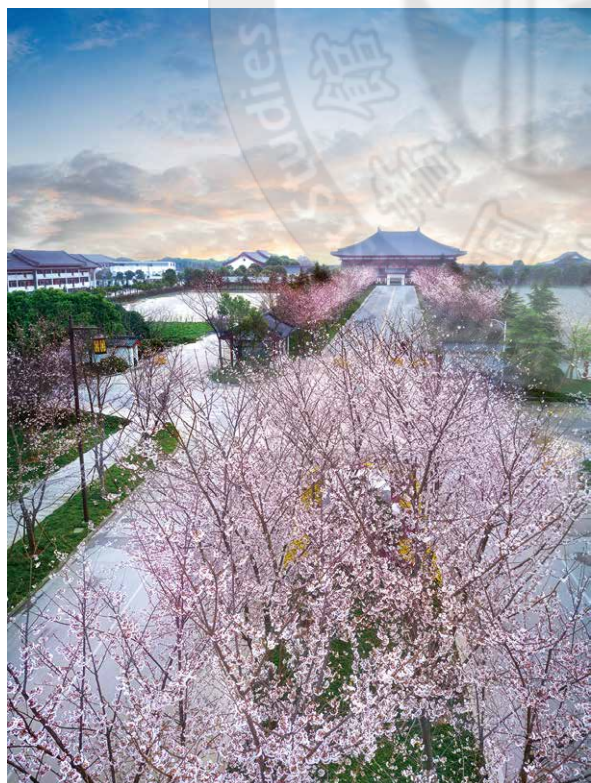
南京大學哲學系教授博導、中華文化研究院院長賴永海先生，揚州大學文學院前院長、教授、博士生導師姚文放先生，北京外國語大學比較文明與人文交流高等研究院院長張西平先生，鑑真佛教學院副院長蔣壽建先生，杭州師範大學教授李慶本先生等二十幾位專家學者。

鑑真圖書館館長賴永海認為，鑑真大師與星雲大師都對佛教做出巨大貢獻。鑑真把佛教和盛唐文化帶到日本，是日本的律宗開山、天臺宗先驅、醫藥始祖、文化恩人。兩千多年後的今天，星雲大師的視野更為宏大和開闊，「佛光普照三千界，法水長流五大洲」，他在傳播中華文化方面做出了巨大的貢獻。星雲大師不僅繼承了鑑真的精神，在傳播方面的貢獻更為卓越。

揚州大學文學院前院長、教授、博士生導師姚文放認為鑑真創立了漢傳佛教流派，星雲大師創立了人間佛教流派，他們都是世界級的大師，都將佛教傳向了海外，具有積極性和人間性。希望揚州大學文學院與揚州講壇合作，共同推廣傳統文化。

本次鑑真文化論壇的策劃者、召集人李慶本教授提出以學術交流的方式建設鑑真文化論壇的構想。他還強調了鑑真文化論壇的宗旨：繼承鑑真精神，踐行三好思想，加強學術交流，促進文化傳播。

一期一會，此次文化論壇，四方學者來到揚州共襄盛舉，沿著鑑真大師的路追憶這位揚州歷史上的偉大僧人。揚州美在自然風光，也美在歷史風韻。首屆鑑真文化論壇提供給了學者們一個契機相聚，是智慧的碰撞，也是鑑真精神帶來的共鳴。



江蘇揚州的鑑真圖書館

「與佛同行—發現佛陀的故鄉」國際學術研討會精彩回顧

Highlight of “Walking with the Buddha – Discovering the Natal Landscape of the Buddha” International Academic Workshop

◎英文提供／Priscilla Wong and Stacey Weng from BBEP (Australia)

◎翻譯整理／佛館國際組 Buddha Museum International Affairs Team

◎圖／莊美昭、蔡榮豐 Mei-Chao Chuang、Jungli Tsai

為歡慶佛誕節，佛光山佛陀紀念館與杜倫大學東方文化博物館共同策劃「與佛同行—發現佛陀的故鄉」展覽暨國際學術研討會，並於2018年5月12日正式開幕。研討會中，來自世界各地包含美國、英國、澳洲、菲律賓、尼泊爾等地，超過200多位的專家、學者代表與會，一同見證考古團隊長年在世界遺產的保存與維護計劃的成果發現。

「佛陀誕生地藍毗尼的保存與管理加強計畫」專案始於2011年，由英國杜倫大學聯合國教科文組織教席羅賓·康寧翰教授與聯合國教科文組織/日本信託基金項目考古調查聯合主任、尼泊爾國家考古局前局長科什山·普拉薩德·阿查理雅先生共同執行，帶領尼泊爾與英國等地的考古專家一同在佛陀聖地藍毗尼、提羅拉科特(迦毗羅衛古城)進行考古調查。羅賓·康寧翰教授形容此次能在佛陀紀念館透過研討會與展覽的形式將考古成果展現在全世界的面前，就像夢想實現了一般。這次與會中重大的發表包含如何以現代科技定位出迦毗羅衛古城的都市藍圖以及佛陀誕生地一帶最早的寺院—摩耶夫人寺的出土報告。

閉幕典禮上，佛光山佛陀紀念館館長如常法師分享佛館開館正好與康寧翰教授開始進行考古計劃的時間同為2011年。佛館隨後與國家文物局展開五年合作計畫，每年藉由推出佛教藝術展覽，串聯佛教的傳播與歷史，更致力於將佛館打造成國際博物館。計畫結束後，也不斷思考如何帶領佛館再回到

佛教的源頭，很幸運的就與直接在佛陀誕生地考古的團隊相遇。能跟康寧翰教授的考古團隊一起合作，使得佛陀紀念館作為現代朝聖地，終於能與2,600年前的佛陀誕生地接軌，為了延續「與佛同行」之旅，之後展覽平台將移至尼泊爾、英國杜倫大學，再前往聯合國教科文組織。尼泊爾國家考古局前局長阿查理雅先生也齊聲呼應，期待與佛館未來更多的延續與合作。

•「與佛同行—發現佛陀的故鄉」展覽即日起展至2018年9月30日，歡迎前來佛光山佛陀紀念館，藉由古代與現代文物、3D模型、縮時攝影的展示，一同探尋精彩的考古發現吧！

As an essential part of the Buddha's Birthday celebrations, the Fo Guang Shan Buddha Museum co-curated “Walking with the Buddha—Discovering the Natal Landscape of the Buddha” exhibition and international academic workshop with the Oriental Museum, Durham University, UK, that opened on 12 May, 2018. Over 200 scholars, archaeologists and delegates from around the world such as the United States, UK, Australia, the Philippines, and Nepal met to unveil exciting new findings, provide the public with a glimpse into their behind-the-scenes work, and to discuss the pertinent issues of preservation and sustainability at world heritage sites.

“Strengthening the Conservation and Management of Lumbini, the Birthplace of Lord Buddha” Project headed by Professor Coningham, UNESCO Chair on Archaeological Ethics and Practice in Cultural Heritage, and the Department of Archaeology, Durham University,





Venerable Ru Chang, Director of the Buddha Museum



Professor Coningham with event staff of Fo Guang Shan

UK, and Mr. Kosh Prasad Acharya, Co-Director, UNESCO/JFIT Excavations and former Director-General of Archaeology, Government of Nepal, began in January 2011, and have brought together archaeologists and specialists from Nepal and the UK to study sacred sites of the Buddha's childhood including Lumbini and Tilaurakot-Kapilavastu. At the opening ceremony, Professor Robin Coningham described that unveiling their findings in front of the world with a workshop and exhibiting at the Buddha Museum is like the realization of a "dream." Remarkable new findings presented include the use of modern technology to create an accurate urban map of Tilaurakot-Kapilavastu, and the identification of the Maya Devi Temple, the earliest shrine at the site of the Buddha's birthplace.

At the closing ceremony, the Director of the Buddha Museum, Venerable Ru Chang, noted that the Buddha Museum opened in 2011 - the same year that Professor Coningham began his landmark project. Shortly after, discussions with the Heritage Association culminated in a series of exhibitions over five consecutive years.

These Buddhist exhibitions covered a range of important historical periods and were instrumental in establishing the Buddha Museum as an international museum. The Director had always sought to bring the Buddha Museum back to its roots, and so was most pleased to meet with the team that worked directly at the Buddha's birthplace. Working together with Professor Coningham's team on this project completed the pieces of the historical jigsaw. A gap in time and space spanning 2,600 years has now been bridged between the Buddha Museum as a center of modern pilgrimage and the Buddha's natal landscape. From Nepal to Durham University, and from Durham University to UNESCO, the aim is to continue the remarkable journey of "Walking with the Buddha." Mr. Acharya echoed that continuing the collaboration with the Buddha Museum would be much appreciated.

- The "Walking with the Buddha-Discovering the Natal Landscape of the Buddha" exhibition will be open until the 30th September 2018. Visit the Buddha Museum and enjoy ancient and modern artworks, 3D reconstructions, Time-lapse video and timelines of these remarkable excavations and discoveries.

Buddha Museum International Affairs Team

Tel: +886-7-656-3033 ext.4137

URL: www.fgsbmc.org.tw/en

Email: fgsbmc-intl@ecp.fgs.org.tw

Newsletter: <https://goo.gl/726Yo9>

Facebook: fb.me/fgsbuddhamuseum

Twitter: twitter.com/fgsbuddhamuseum



「與佛同行—發現佛陀的故鄉」 學者論文摘要

◎文／佛館國際組、編輯部節錄

◎圖／佛陀紀念館

佛光山佛陀紀念館非常重視「與佛同行—發現佛陀的故鄉」展覽暨學術研討會，特於會前舉行記者會說明，從考古遺址與科技鑑定、測繪紀錄等，展現佛教歷史和佛教文化的深度及廣度。以下節錄學者論文摘要以饗大眾。

佛陀年少時成長之地—迦毗羅衛古城的新發現

羅賓·康寧翰教授 英國杜倫大學聯合國教科文組織教席

直至十九世紀以前，佛陀年少時成長之地—迦毗羅衛古城的確切位置都已失佚。近四年來，尼泊爾國家考古局、藍毗尼發展信託、杜倫大學聯合國教科文組織教席、斯特靈大學和拉籌伯大學著手進行新一期「佛陀誕生地藍毗尼的保存與管理加強計畫」，聚焦提羅拉科特（迦毗羅衛古城）的考古調查。



重新發現藍毗尼—佛陀誕生地

科什山·普拉薩德·阿查理雅 聯合國教科文組織／日本信託基金項目考古調查聯合主任、
尼泊爾國家考古局前局長

現今藍毗尼和許多佛教聖地皆被遺忘，甚至被吞嚥於叢林之中或被轉化融合於其他教派和習俗裡。本篇分享重啟藍毗尼考古調查後，從摩耶夫人寺延伸的新考古文化層所挖掘研究的重要發現。



佛陀誕生地的管理：藍毗尼園

默帝耶法師 尼泊爾藍毗尼發展信託副主席

藍毗尼是世界上所有佛教徒心中最神聖的朝聖中心之一，為人類的世界遺產保護區。須採取綜合措施來保護其自然及文化遺產，確保藍毗尼作為世界朝聖地的持續發展。默帝耶法師出生於藍毗尼園，受政府委託負責協助佛陀誕生地的發展，致力於藍毗尼改造，希望它成為美好的地方；讓人們學習佛教徒如何在人類與自然之間取得和諧平衡。



保護佛陀誕生地景觀

拉姆·巴哈杜爾·孔瓦爾 尼泊爾國家考古局考古處處長

佛陀誕生地景觀，也被稱為大藍毗尼園區，涵蓋魯潘德希、納瓦爾帕拉斯及迦毗羅衛古城三個地區。這些重要的考古遺址將隨著發展的加速而日益受到威脅，為了應對這一威脅，國際專家和考古研究員持續記錄佛陀誕生地景觀內已知和新發現的遺址，以確定需要保護和監測的地區。



與佛同行－認識杜倫大學的典藏

克雷格·巴克萊博士 英國杜倫大學博物館總館長、芮秋·巴克萊博士 英國杜倫大學東方文化博物館策展人

杜倫大學擁有三家博物館和數間藝術、科學館典藏。其中，英格蘭東北文化瑰寶之一「東方文化博物館」收藏逾33,000件與偉大的亞洲、北非文化相關的世界級文物。博物館典藏包含重要佛教材料，其中包括南亞、東亞、東南亞文物，這些文物可從一世紀追溯至現代。



犍陀羅巴基斯坦豐富的佛教遺產

穆罕默德·阿什拉夫·汗教授 巴基斯坦伊斯蘭堡阿塔姆大學亞洲文明研究所前所長

教授專精文化遺產、佛教藝術與建築、犍陀羅的佛教文明。本篇分享犍陀羅巴基斯坦豐富的佛教遺產，包含刻有希臘雅典娜女神的古錢幣及不同風格的佛像、雕刻與佛寺造型。



佛陀在中國十六國時期的重要性 －中國聖王與佛教轉輪聖王的同化

覺瑋法師 澳洲南天大學佛教研修學系主任及人間佛教中心主任

主要探討在中國歷史上五胡十六國動盪的年代裡，佛陀所代表的重要性以及對王權的影響力。旨在證明各宗教的同化過程需要長時期的創新與時機。



尼泊爾大藍毗尼園區的朝聖規劃

西村幸夫教授 日本神戶設計大學教授

藍毗尼要如何容納愈來愈多的朝聖者，以及保護藍毗尼的歷史遺跡和宗教活動是一個難題。東京大學團隊自2010年7月以來，一直致力為藍毗尼制定更好的保護計劃。這個也是聯合國教科文組織開展的「佛陀誕生地藍毗尼的保存與管理加強計畫」項目之一。



記錄佛教朝聖的非物質遺產

艾拉·普洛克 美國紐約國家地理攝影師

艾拉將遺失的悠久歷史和考古學融入生活當中，隨後被派往藍毗尼園，參與拍攝聯合國教科文組織從事的專案。當考古團隊專注在發掘、記錄和保存文物之時，他由聖地的非物質遺產，捕捉現今仍與佛陀相關的尊崇，是他創造圖像最大的挑戰。



我看見的佛陀紀念館

◎文／佛館國際組、編輯部節錄

◎圖／佛陀紀念館

由於「與佛同行—發現佛陀的故鄉」學者、貴賓適巧學術發表之因緣參觀佛陀紀念館，所發出肺腑感言，本刊特別節錄以饗大眾。



學者禮拜佛陀真身舍利



佛館館長如常法師為學者介紹玉佛殿

羅賓·康寧翰教授 英國杜倫大學聯合國教科文組織教席
這座博物館背後的規模和想像力，是我認為最引人注目的元素。雖然我是一名學者，歷經過許多不同的環境，這裡的會議中心和博物館建築規模令人驚嘆！佛陀紀念館的空間非常特殊、龐大卻又靈活運用。看到如此規模的展覽廳，而且每個單獨的展廳都可用來學習，可以理解它的整體性是如此重要。還有，佛館地宮珍寶也是非常特殊，可見這是一間活的博物館。

克雷格·巴克萊博士 英國杜倫大學博物館總館長
看到佛陀紀念館的各項展覽和活動，嘆為觀止，沒有比在佛館更適合舉辦此展，因為這裡就是佛陀的聖地。目睹這個出色博物館的美妙設施，讓我們大開眼界，這地方實在太令人驚豔了。

芮秋·巴克萊博士 英國杜倫大學東方文化博物館策展人
十分喜愛佛陀紀念館整體建築空間暢行無阻的設計。若要選擇一項最印象深刻之處，就是「人」。佛館服務人員包含所有法師、義工，都親切友善地招呼接待，彷彿自己也是團隊中一份子。舉辦優質展覽，為兩館的共通點，期待未來繼續合作。

科什山·普拉薩德·阿查理雅 聯合國教科文組織日本信託基金項目考古調查聯合主任、尼泊爾國家考古局前局長

談到這座博物館，它有絕佳的空間，展示櫃有非常好的燈光要素，這也可作為其他博物館的一個典範。我真的很喜歡佛陀紀念館，讓參觀者實際參與館內的各項活動，也是一座互動式的博物館。我在這裡學到很多，會試著在尼泊爾實行。

艾拉·普洛克 美國紐約國家地理攝影師

這是我第一次造訪佛光山及佛陀紀念館，很榮幸我的攝影作品在「與佛同行」展覽同時展出，並與優秀的工作團隊共事，是一個很成功的展覽。期待明年能再度回到佛館，與佛館的同仁再一次共同舉辦展覽。

吉安尼·萊 尼泊爾藍毗尼發展信託首席聯絡官

佛陀紀念館的專業程度令人讚嘆，佛館能夠使大眾很容易的在此展開學習交流。尤其佛館的法師、佛光小姐的親切，「讓人可以近距離的親近佛陀與佛教。」

佛陀紀念館、佛光緣美術館展覽訊息

第12屆國際佛光緣小藝術家獎「幸福樂」2018兒童巡迴美展

本活動以「幸福樂」為主題，希望藉由兒童日常之孝順、助人、知足、讚美、健康、關懷、合作、微笑、希望、和諧等過程，由兒童將生活中的體會，透過畫筆，傳達簡單的幸福，讓生活有感動，世界更美好！此次共展出450件小藝術家作品，將於國內外巡迴展出八站，透過作品細細品味孩子心中的幸福，讓自己做個幸福的人。

開幕暨頒獎典禮：2018/6/10 (日)上午10:00

展期：2018/6/2-7/15

時間：週一至週五9:00-18:00

週六日及例假日9:00-19:00 免費參觀(週二休館)

地點：佛光山佛陀紀念館/本館二樓佛光藝廊

地址：高雄市大樹區統嶺里統嶺路1號

電話：+886-7-656-3033

網址：<http://www.fgsbmc.org.tw/index.aspx>



清風雅韻—揚州博物館藏清代扇面展

清代扇畫是揚州博物館的收藏特色之一，此次精選六十幅扇面作品，有「揚州畫派」一流高手王素，「鄧派」篆刻藝術代表吳讓之，「揚州八怪」的金農、鄭燮、黃慎，以及清代江蘇當地知名藝術家蔡嘉、蓮溪等20餘位畫壇重量級人物的作品。反映當時揚州畫派的藝術創作風格，以及文人畫獨特的文化內涵。

展期：2018/6/6-7/1

時間：週一至週五9:00-18:00

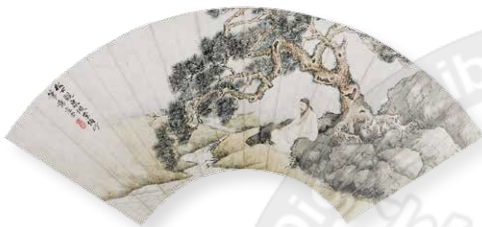
週六日及例假日9:00-19:00 免費參觀(週二休館)

地點：佛光山佛陀紀念館/本館二樓第一展廳

地址：高雄市大樹區統嶺里統嶺路1號

電話：+886-7-656-3033

網址：<http://www.fgsbmc.org.tw/index.aspx>



器蘊風華—黃大安柴燒陶藝世界巡迴展

器物承載著生活中的美學與哲理—器之所成，精神所至，因緣而化。黃大安以素人藝術家的身份，透過對柴燒的熱愛，經過多年的突破與開創，將柴燒作品的自然之美透過傳統技法演繹出當代的生活美學，正是黃大安柴燒作品所傳遞出的自然之美。

展期：2018/6/10-8/26

時間：10:00-16:00 免費參觀(週一休館)

地點：紐西蘭北島佛光山/佛光緣美術館紐西蘭一館

地址：16 Stancombe Road, Flat Bush

電話：+64-9-274-4880

網址：<http://fgs.org.nz/index.aspx>



張真輔旅繪世界—插畫個展

出發就有故事，持續帶著畫筆騎著單車走讀世界，目前已遊歷數個國家，用雙腳和雙眼緩慢的觀察也和相遇的人們互動，旅行中感受不同文化帶來的思維及創作靈感，不論置身國外或家鄉生活都有著屬於自己的色彩，藉由畫筆激盪出屬於自己的記憶拼圖，透過一幅幅畫作帶領大家來場不一樣的小旅行。

展期：2018/6/21-8/5

時間：10:00-18:00 免費參觀(週一休館)

地點：佛光山福山寺/佛光緣美術館彰化館

地址：彰化市福山里福山街348號

電話：+886-4-732-2571

網址：<http://web.fgs.org.tw/introduction.php?ihome=d50801>



人生風景—陳炳堅、林穗慈油畫聯展

在藝術中總能看見不同的風景。人的孤獨和疏離，生活的庸常和瑣碎，世界的悲哀與無常的本質，只要如真、如實，試著時時刻刻檢查自我，當看透一切是幻相，本體即能保持愉悅的心。身為藝術家及醫療工作者的陳炳堅與林穗慈伉儷，希望透過藝術的真與善，詮釋安定祥和的人生風景畫面，引導觀者的心境及領悟。

開幕茶會：2018/6/24 (日)下午2:00

展期：2018/6/23-7/29

時間：10:00-20:30 免費參觀(週一休館)

地點：佛光山台北道場/佛光緣美術館台北館

地址：台北市信義區松隆路327號10樓之一

電話：+886-2-2760-0222

網址：<https://www.fgs.org.tw/tpevihara/default.aspx>



蛤蜊現觀音

◎文／《星雲禪話》星雲大師

◎圖／有五



唐朝，由於文宗皇帝嗜食蛤蜊，沿海居民為了討皇上歡心，不斷地捕撈蛤蜊進貢，但當地官吏卻藉機從中剝削漁民，使得人民苦不堪言。

某天，有漁民撈獲一個很大的蛤蜊，連忙進獻給皇帝，沒想到，蛤蜊殼內竟然有一尊酷似觀音菩薩的聖像，梵相具足，非常莊嚴。唐文宗覺得非常稀奇，就用錦盒供奉於興善寺，供大家瞻禮。上朝時，文宗問群臣：「眾卿之中，有誰知道蛤蜊內出現觀音聖像，象徵什麼祥瑞之兆？」這時，有大臣建議說：「此乃超凡入聖之事，非一般凡人學者所能知。太一山（終南山）的惟政禪師，深明佛法，博聞強記，皇上可詔其人入宮垂詢。」

惟政禪師入宮後，稟告文宗：「世間諸事，物無虛應，此乃開啟陛下信心！《法華經》云：『應以菩薩身得度者，即現菩薩身而為說法。』今日菩薩現身，即是為皇上說法！」

唐文宗說：「菩薩雖已現身，但未聞其說法？」惟政禪師立即解釋：「陛下認為蛤蜊中現觀音聖像，能否啟發陛下的信心？」

唐文宗說：「這種稀有的靈異之事，是我親眼目睹，怎麼敢不相信？」惟政禪師就說：「陛下既已起信，菩薩便已為您說法了。」

終南山惟政禪師對唐文宗的說法，極盡巧妙，此種靈巧智慧，均由禪心中得來。有了禪心，即使信口說來，皆成妙諦。

對於佛法禪道，如能有所體悟，則世間一色一香，一草一木，無不是禪，無不是道。青松楊柳，鬱鬱黃花，都是諸佛如來的法身；江海濤聲，簷邊水滴，都是諸佛如來說法的聲音，那裡一定要觀音現身？那裡一定要觀音說法呢？

佛光山佛陀紀念館以文化教育，淨化人心，免費開放參觀，是一處屬於大家的美好園地。為維護館內各種常設之管理、服務以及人事之相關支用，歡迎十方大眾贊助結緣。因為有您的護持，讓佛光永普照、法水永流長。

為了感謝護持委員，將於每月第一個週六下午13:30，於佛光山佛陀紀念館金佛殿舉行「為佛館護持委員消災祈福法會」，歡迎參加。

護持委員芳名：

榮譽委員/台北：吳桃、蕭玉枝、賴維正、李美秀、陳永泰、袁蕙華、震旦集團、黃彩鳳、林世堂、林謝罕見、王士潔、黃書璋、詹玉蓮、陳冠霖、韓明明、李訓欽、陳鄭秀子、謝炎盛、陳滿麗、謝正村、廖阮美年、陳漢斌、劉美杏、洪珣珊、王素蓉、好帝一食品有限公司、呂百倉、吳碧桃、周懷恩、吳淑妹、釋禪明、張麗珍，基隆：陳開憲，宜蘭：釋達觀、弘慈學苑、釋理元，苗栗：白惠明，高雄：釋心保、陳富澤、楊瑞蘭、楊慧貞、洪江鳥為、張信燦、張歐淑滿、張德盛、蘇成達、黃美玉、江忠鴻、白美香，彰化：周學文，員林：薛淑貞、賴國津、張清森、賴義明、薛雲英，台南：劉招明、黃淑美，高雄：陳和順、戚品淑，大陸：岑惠珊、佛山市尚隆投資發展有限公司、陝西光耀文化中心、杜春江，香港：麥伯良、張麗英、陳漢斌、韓玉儀，澳洲：余文傑、張麗施

佛委員/台北：龔福財、陳每月、賴世彬、吳雨珉、賴玉婷、林俊仲、陳蕙芳，嘉義：林寬泰、林魏菊、林淑明，台中：李永恒、陳原達，雲林：吳淑鈴，員林：洪碧雲、張哲榮、張譯卉、張何瑞女、洪讚、洪茶，台南：王秀英，高雄：姚王淑華、姚相平，金門：金門協會、香港：顏其安

法委員/台北：陳永興、陳鈺鈴、薛惠如、張孟君、楊蜜茜、賴彥愷、賴彥安、林敬栢，桃園：榮騰網路行銷股份有限公司、陳世美、吳純純，新竹：鄭謝碧柔，台南：王大進、徐燕，高雄：李顯中、葉美卿，屏東：劉美華、吳祥生、王世賢，大陸：鳳凰網

僧委員/台北：陳永德、陳永利、游皇元、王慧瑄、張金賢，員林：賴福來，台南：范馨亞、釋會晰，高雄：莊育川，屏東：李志文，香港：香港中文大學

信委員/台北：朱劉暖、朱厚棠、林仁傑、陳周菊、葉素嬌、劉昀杉、王蕭敏妹、張大經、柳吳綱、柳世洋、洪德欽、施蕙芬、聶連忠子、李富妹、黃郭彩雲、李陳美子、陳以時、華鴻隆，桃園：王宜湘、唐錦秀、黃隨玉、洪偉哲、劉玉蓮，新竹：陳秋月、郭慧娟、許清林，嘉義：李佳芬、林素瑛，彰化：唐昭雄、廖春盛、趙秋真、林美英，員林：張彩鳳，台南：釋安常、姜玉芬、蘇許格釵、陳永崑、王雪欽、宋圓成、陳羅雙珠、顏聰文、張胡瓊月、姜玉真、李瑜婷、張蕙蘭、邱建誌、台南東區第二分會，高雄：孫嘉妙、佛光緣第二分會、蔡麗玲、余玉英、王瑜、吳和品、鍾俊賢、戴麗娟、吳金鳳、余宗霖、楊美雪、梁春秀、王陳麗卿，屏東：許家耀、蕭英芳、黃璽睿，宜蘭：林清志、林秀美，馬來西亞：2678馬來西亞寬柔中學同學會，韓國：韓國佛教宗團協議會，人間文教基金會：林秀玲、林智明、吳清涼、賴海永、黃美玲、鄭淑玲、游朝枝、陳鳳嬌、許黃金蓮、胡岳宗、陳邱金玉、吳志聰、楊健成、卓松富、陳阿去、楊禮淡、吳英文、鄭詩瑜、黃麗琴、林玉敏、林陳金魚、彭志雄、李孟航、張毓書、林幸、洪漢良、張月、強振民、楊瑞寶、周美利、黃慧玲、劉崇漢、古金安、唐雅新、蕭櫻椒、陳嘉容、蘇昱誠、劉麗香、詹春香、許水蔭、林麗珠、葉春梅、洪謝美玉、彭玉嬌、潘振雲、張師警、朱時道、方一雄、張許察、陳謙宇、楊孟達、賴桂英、謝秀豔、葉燕玉、陳錫昌、林秋燕、鍾青梅、黃姜美、翁立慶、王立恆、陳美娟、謝愛固、陳張碧霞、劉許素鑾、黃輝閔、劉美戀、曾慧

(芳名錄接續16頁→)

98-04-43-04		郵政劃撥		儲金存款單	
收款帳號	19254842	金額	拾萬	仟	元
通訊欄(限與本次存款有關事項)		財團法人人間文教基金會			
<input type="checkbox"/> 護持佛光山佛陀紀念館 <input type="checkbox"/> 贊助《喬達摩》 助印工本費每本20元		寄款人 <input type="checkbox"/> 他人存款 <input type="checkbox"/> 本戶存款 姓名：_____ 地址：_____ 電話：_____ 主管：_____			
		收款帳號戶名			
		存款金額			
		電腦紀錄			
		經辦局收款戳			

虛線內備供機器印錄用請勿填寫

隨喜/台北：李毓庭、李昱杰、胡徐鳳妹、游婉芳、李淑芬、黃阿友、蔡俐俐、石江秀美、蕭艷雪、謝金祥、余王來妹、宜蘭：林文瑛、游美杏，基隆：林新意、桃園：王乞、彰化：陳惠櫻、江過，台南：台南中區扶輪社、葉泰民、陳素月、蔡福來，高雄：黃淑貞、顏淑婷、吳蘇清琴、陳繹仁、黃麗芳、蔡穎堅、林詩庭、郭蔓麗、林勝宏、朱美清、詹惠嫻、邱美華、林秀華、張淑芹、魏美珍、劉明玲、蔡英娟、陳素嫻、陳戀鷹、邱美玲、周曾儉、林宜靜、孫思芳、葉麗君、黃麗娜、陳世雄、尚永強，屏東：李來福、洪建鏘、彭淑珍、歐清涼、王三兒，人間文教基金會：賴美良、廖秀香、陳美錫、姚宛均、林壁屬、張櫻琴、張榮洲、梁海珊、阿米、洪春沙、趙貞媛、陳美玲、曾玉梅、施惠棋、王美蓮、林再本、蔡元斌、王豪、黃雲連、黃碧、孫群友、馮舒微、八達旅行社有限公司、賴少益、蔡佩穎、王淑娟、洪淑津、姚必昀、簡豐珠、喬淑惠、楊正華、姜劍樂、周王幼、翁靖瑋、陳俊方、劉瑋益、周保正，越南：越南河內開元寺，大陸：悟緣法師

《喬達摩》助印芳名：

500本/曾秋聯，350本/三寶弟子，250本/賴維正、李美秀、賴世彬、吳雨珉、賴彥愷、賴彥安、賴玉婷、林俊仲、林敬栢、林昇宏，150本/黃郁雯、周清池、周許菊英、謝愛固，85本/黃秀蘭，68本/三寶弟子，50本/駱杜玉桂、三寶弟子、林玉敏、承天農林禪寺、龍寶琳、張淑珍、釋融性、賴桂英、吳貞鉉、王靜慧、陳秋惠、吳莉甄、吳美麗、張簡玉琦、侯言昂、謝廷妮、謝東燕，63本/張許察，62本/張文祥，50本/駱杜玉桂、侯光雄、侯施梅、三寶弟子，40本/李凌岫，35本/三寶弟子，30本/江松濱、翁月娥，25本/戴于捷、戴淪葵、吳永嫻、陳熾而、蕭文姬、楊振淵、曾紹明、張春月、童思翰、姜劍樂、李昀芷、張瑞恩、謝巧玲、賴富美、黃嫻涵、許惠華，16本/藍勝騏，15本/楊純珠、蔡璿紘、張露、蔡長輝、秦桔盛、林琮瑛，13本/翁靖瑋，10本/高瑞芳、李佳芬、黃柏翰、蘇沛然、胡一帆、許惠華、黃文學、邱秀美，6本/吳宸緯，5本/洪語嫻、林先生、林素珠、李翊銘、宋驊葵

若不同意佛光山寺派下單位蒐集、處理或利用本人個人資料，寄送活動通啟或相關訊息給您，請以書面告知本單位。

【劃撥帳號】戶名：財團法人人間文教基金會

帳號：19254842 請於通訊欄中註明：護持佛陀紀念館或贊助喬達摩、功德芳名、聯絡電話與地址

讀者
快訊

《喬達摩》電子報 歡迎大家多多推廣訂閱

各位讀者 大家吉祥！

《喬達摩》自2018年元月份起改為月刊，感謝大家贊助請繼續支持助印。為響應愛護地球，落實環保節能減碳，歡迎大家多多推廣訂閱《喬達摩》電子報。

- 《喬達摩》月刊每月1日發行，佛館官網可點閱電子書及各期網頁版內容，<http://www.fgsbmc.org.tw/BmcGuindex.aspx>。
- 佛館禮敬大廳、本館服務台均可掃描《喬達摩》電子報QRCode。
- 取消《喬達摩》紙本，可掃描QRCode訂閱電子報，填畢Email及電話地址等，本刊將寄贈一份精美小禮品。



訂閱喬達摩電子報

郵政劃撥存款收據 注意事項

- 一、本收據請妥為保管，以便日後查考。
- 二、如欲查詢存款入帳詳情時，請檢附本收據及已填妥之查詢函向任一郵局辦理。
- 三、本收據各項金額、數字係機器印製，如非機器列印或經塗改或無收款郵局收訖章者無效。

請寄款人注意

- 一、帳號、戶名及寄款人姓名地址各欄請詳細填明，以免誤寄；抵付票據之存款，務請於交換前一天存入。
- 二、本存款單金額之幣別為新臺幣，每筆存款至少須在新臺幣十五元以上，且限填至元位為止。
- 三、倘金額塗改時請更換存款單重新填寫。
- 四、本存款單不得黏貼或附寄任何文件。
- 五、本存款金額業經電腦登帳後，不得申請撤回。
- 六、本存款單備供電腦影像處理，請以正楷工整書寫並請勿摺疊。帳戶如需自印存款單，各欄文字及規格必須與本單完全相符；如有不符，各局應婉請寄款人更換郵局印製之存款單填寫，以利處理。
- 七、本存款單帳號與金額欄請以阿拉伯數字書寫。
- 八、帳戶本人在「付款局」所在直轄市或縣（市）以外之行政區域存款，需由帳戶內扣收手續費。
- 九、所託收之票據於運送途中，若發生票據被盜、遺失或滅失時，同意授權由郵局或付款行代理本人辦理掛失止付及聲請公示催告、除權判決等事宜。

交易代號：0501、0502現金存款 0503票據存款 2212劃撥票據託收
本聯由儲匯處存查、保管五年。

2018
兒童夏令營

我會變魔術

佛光小學堂

6/30^六~7/1^日
高雄佛光山寺

指導單位：
各直轄市政府教育局、各縣市政府教育處
主辦單位：
財團法人佛光山文教基金會
協辦單位：
佛光山佛陀紀念館、佛光山各別分院

活動主旨

藉由學習變魔術訓練小朋友的手腳靈活與協調性；魔術程序的訓練可練習組織邏輯力及記憶力；魔術的無限創意與想像力有助於智力的開發；與觀眾互動中學習表達能力與培養自信心，增進人際關係，讓自己的人生變得生動有趣，更能帶給他人快樂。

參加對象

佛光山「雲水書坊-行動圖書館」服務之國小學生，年齡9歲至11歲。

報名辦法

報名表可於本會網站下載 www.fgs.org.tw/fbce



即日受理報名至6月10日截止
熱烈招募中

魔術總動員公益表演

7/1^日 14:00pm 佛陀紀念館大覺堂

表演節目

《魔術的樂趣》《魔幻交響樂》
《不要相信你的眼睛》《神奇的水》
《魔術人生》《腦力全開》
《巧變大碗》《夢幻奇跡》

索票
入場



佛館Line@



佛館網頁



佛館微信



訂閱喬達摩電子報



國內
郵資已付

鳳山郵局許可證
鳳山字第659號

雜誌

敬告：為響應地球環保，鼓勵讀者取消紙本，本刊自98期起連續四期普查未收到回覆者已延長寄贈。105期起，未收到紙本者請至佛館官網閱讀網頁版或電子書，不勝為感！歡迎掃描QRCode訂閱喬達摩電子報，可獲得佛陀紀念館最新活動訊息。洽詢電話：(07)656-3033轉4044



茶禪一味

名家講座

禪如山谷清泉，能帶給生命清涼自在。為慶祝國定佛誕節雙閣樓廣邀學有專精達人，與您分享心靈茶湯，有茶與樂、茶與花、茶與書法、茶與陶等精彩多元的茶禪講座，以增進自我內涵與美學。



6/2 妙熙法師

人間福報社編輯部總編輯

旅行中修行

茶與禪



6/9 林榮國

「陶作坊」創辦人

人生與茶陶的對話

茶與陶



6/16 葉怡蘭

飲食生活作家

紅茶的芳味

茶與茶經



6/23 香取潤哉

日本書作院評議員

書道中的茶飄香

茶與書法

時間 | 每星期六 下午14:00-15:30 13:30入場

地點 | 佛光山佛陀紀念館 雙閣樓三樓

電話 | 07-6563033 轉 4338

報名方式 | 1. 線上報名，免費入場

2. 報名網址：<http://lnago.com/ADMNS>

* 每場講座網路報名，將於開始前一天中午12:00截止

