

【專輯——佛教兒童教育(上)】

幼教篇③

尋找專業園丁



三十年前，孩子放學回家，最大的娛樂是招幾個死黨玩捉迷藏、跳房子；三十年後的今天，孩子最喜歡的遊戲是打電動玩具，或隨著電視搖頭晃腦，溜上幾句讓人聽不懂的英語。學習的管道多元化，傳播媒體無遠弗屆的影響力，處處左右著孩子的認

專業師資缺乏

文明幼稚園園長黃年為現在老師的角色作了原則性說明：「現在是以孩子為中心，孩子需要什麼，我們就提供什麼，而且讓孩子自然去探索、發現，老師只是在旁當個觀察者、輔導者。好的幼教老師是站在孩子的後面，不是站在孩子的前面。」即使只站在後面，仍須具足專業知識才能扮

知，學校或父母已不像從前那樣是獲得「全世界」資訊的唯一管道了。

很顯然地，老師想教什麼就教什麼的傳統教學方式，已不能滿足小朋友的需求。在這各行各業都講究專業的時代，幼稚教育更是一項要不斷學習的「專業」。

演好觀察者與輔導者，時時充實新知，才足以應付孩子需求的脚步。

不可諱言地，培育健全下一代的幼稚園老師更需要菁英，而缺乏專業師資正是幼稚園最常碰到的問題。

〔高職幼保科畢業即是師資〕

一加一幼稚園園長吳惠美提到，目前大部分幼稚園老師都是幼保科畢

◎好的老師是站在孩子的後面，不是站在孩子的前面。

(一加一幼稚園提供)



編輯組

業後到幼稚園當二年的實習生，模仿帶班老師如何教，二年期滿後就當正式的帶班老師。

她認為這樣的師資培育是非常不足且草率的。因為孩子白天的時間都和老師在一起，自然以老師作為學習對象，若老師沒有經過長時的訓練，以身作則，將會影響孩子的學習，且老師本身也無法有新的開發和創造。

「各種師資混淆不清」

師資的問題不只是訓練時間不足，還有幼稚園與托兒所師資的混淆，黃年便指出幼稚園屬教育機構，直屬教育部管轄，老師就必須修教育學分

慈善與教育之間

現任高雄市幼教輔導團輔導員的黃年在觀察中發現，高雄市佛教辦的幼稚園可能是成立時間很久，傳統的包袱較重，較無法跟上時代的脚步。而天主教附設的幼稚園如善導、善牧、樂仁等，就很注重師資的培育，她擔心地說：「如果佛教團體的脚步不

；托兒所是兒童福利機構，主管單位為內政部，只要高職幼保科畢業就可任保育員。另外，還有一般的才藝學校，是以補習班立案。三者立案標準、師資要求、承辦單位等都不一樣。

但這三種型態的學校所面對的學生年齡層大致相同（註），於是造成師資、辦學的宗旨等各方面的混淆。才藝補習班辦起幼稚園，托兒所也是幼稚園的方式，其實三者性質並不相同，才藝班偏重才藝技能的培養，托兒所則強調保育，幼稚園因為屬教育性質，就應有明確的教育目標，這三者的關係實在有待釐清。

跟著時代走，最後就會沒落。」因此，她建議佛教團體辦幼稚園一定要聘任專業的幼教老師，另外也要有針對孩子而設想的教育理念。

吳惠美在參觀天主教與佛教創辦的幼稚園時，也發現天主教幼稚園有明確的教育理念，教育出的小朋友給人安定、有秩序的感覺，但佛教創辦



◎幼稚園要有長期的師資培訓計劃，才能提昇教學品質。

（文明幼稚園提供）

幼稚園還停留在「慈善」的舊觀念裡而難有進步。

吸收新知，改進教學品質

「教學觀摩」

老師要如何進修呢？黃年表示，不斷地吸收新資訊是維持教學品質的不二法門。除了平常自己閱讀書報、聽演講、參加研習活動之外，園方也要有計劃地作師資進修的工作。

黃年主持的文明幼稚園就經常請教授演講，介紹最新研究資訊；或在園裡作教學觀摩，大家針對教學的優點、缺點給予回應，在彼此的觀摩中，老師便有具體的方法改進教學。黃年語重心長地說：「老師要不斷地進修，教學技巧才會改進，教學品質才能提昇，否則永遠停在原處，久了自然就會疲乏。」

擁有五十多位小朋友的一加一幼稚園，有四位帶班老師教導小朋友日常的感覺、語文等生活訓練，身為園長的吳惠美便常提示老師教學方法，

所以，儘管佛教辦幼稚園，學生來源可能有基本信徒作為基礎，但是

與老師討論課程設計，讓小朋友能達到最大的學習效果。

「園長法師須有幼教專業知能」

缺乏專業師資是普遍幼稚園面臨的難題，而佛教道場創辦的幼稚園又須解決園長法師非科班出身的問題。

黃年指出有些佛教幼稚園由法師當園長，但其所學不一定是幼教，如此便成為掛名園長，在與老師溝通及推動園務上定會遇到困難。所以她建議最好由學幼教的人來擔任，如果無法覓得合適人選，負責園務的法師本身也要常進修與幼教有關的課程。

她舉天主教所辦的樂仁幼稚園為例，園長方修女畢業自高雄女師，教育對象原是國小學生，但自從她參與幼稚園的工作後，就不斷在幼稚園方面作研究，「現在可說是幼教的專家」，從事幼教廿六年的黃年，對方修女的精進好學，不禁讚許、欽佩。

若沒有成長，自然就會被人淘汰，培育師資實在是片刻不容緩的事。



◎能兼顧慈善與專業，是佛教團體辦幼稚園未來要努力的方向。(圖為正覺幼稚園董事長覺華法師與得獎的小朋友們)

(正覺幼稚園提供)

「老師是佛教徒」

在佛教幼稚園任教的老師都是佛教徒嗎？答案當然不是，宗教信仰並不是任用的必備條件，但老師本身如果是佛教徒，那就再好不過了。

在明善幼稚園任教十三年的王文玲認為，師資來源不穩定以及園方與老師之間理念不一致，是園方最常遇到的問題。因為老師從事幼教工作的背景及宗教信仰都不同，因此不容易建立共識，就必須耗費較多的時間溝通。王文玲表示：「我們還是希望老師是佛教徒或較純樸的人，這樣共事較能和合。」

而吳惠美並不刻意要找到學佛的老師，她強調只要有愛心且對幼教有

低收費，財務困難

除缺乏專業師資外，心戒法師認為佛教辦幼稚園較大的困難在財務，因為一般人認為佛教做的是慈善事業，學費必須低廉，前幾年正覺幼稚園有六百多位小朋友，而去年招生時因

興趣的老師就好，但要遇到這樣的老師並不容易，她常常思考如何給予老師精神教育，讓他們能常保有愛心，「後來我用了佛法的教理引導他們，蠻有效的」吳惠美掩不住興奮地說。

自從吳惠美有宗教信仰後，就常用生活的修行體會引導老師，也鼓勵老師去紫竹林精舍參加佛學研讀班學習佛法。園中的老師在她的鼓勵下，一一進入佛法的堂奧，並成立讀書會，每週研讀幼教及佛理方面的書籍，分享心得，共同成長。

老師具有專業知能，且能成為佛教徒，彼此在修行與工作中砥勵，由吳惠美的努力成果看來，實現一個具專業的佛教幼稚園應該不是夢想了！

為學費調高的緣故，就減少了一百多位學生。私立幼稚園沒有得到政府的補助，在低收費卻又須增設學校設備的條件下，要求提昇品質相當困難。

吳惠美也認為低收費就無法聘任較優秀的老師，只好提高收費，以高



◎參加研習活動是老師進修的管道之一。(圖為荷蘭蒙特梭利館內的算數教具)

(黃年提供)

新聘任專業老師，提昇教學品質。
但高收費是否就代表高品質？這
是見仁見智的問題，二者之間並沒有

廿一世紀幼稚教育的遠景

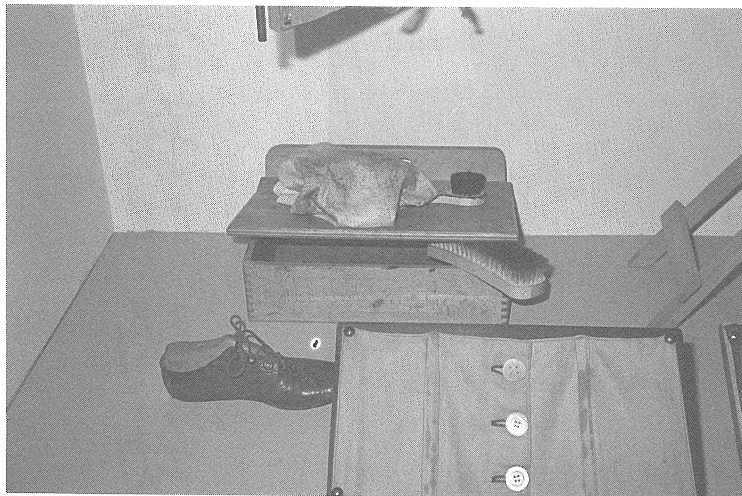
教育部在一月廿五日公布了我國第一部教育白皮書初稿，規劃邁向廿一世紀教育的藍圖，其中有關幼稚教育部分，在未來五、六年內，特殊及弱勢族群幼兒將優先享受免費幼稚教育，且兒童接受學前教育的比率將由目前的三〇%提高到八〇%以上，公立小學將普設幼稚園，分訂幼兒學校與幼稚園的設置標準，擴大試辦幼稚園與國小一年級混合教學計劃。

由此看來，不論在提高受教兒童的比例或將幼稚教育與小學連接的教學計劃上，專業師資的培育與幼稚園設備的設置仍是最先要解決的問題。面對兒童教育永續發展的挑戰，佛教團體必須改變過去的觀念，在兼顧慈善事業的訴求下，以專業水準加強教育的內涵，更要擬訂師資長期的培訓計劃，走出傳統，否則只有走上沒落

必然關係，關鍵在老師與學生人數的比例及上課內容。但一般說來，若經費充足，在設備的改善及老師的聘任

一途了。誠如正覺幼稚園勇定法師所說：「若再不提昇教學品質，加強老師研習與進修的機會，可能將來就招不到學生了。」

上，園方自然能有更多選擇的機會。



◎生活週遭的任何事物都

可以作為培育兒童的教材。(圖為蒙特梭利當年教導兒童練習擦鞋、扣鈕扣及刷洗的教具)

(黃年提供)



(註)「幼稚教育法」第二條規定：「本法所稱幼稚教育係指四歲入國民小學前的兒童，在幼稚園所受的教育。」「托兒所設置辦法」第三條中規定：「托兒所托兒的年齡，以初生滿一月至未滿六歲者為限，滿一月至未滿二歲者為托嬰部，滿二歲至未滿六歲者為托兒部。」因此，四歲至未滿六歲的兒童在托兒所所受的教育，也屬幼稚教育的範圍，廣義的幼稚教育包括幼稚園及托兒所的教育。