



# 佛敎不絕

## 閩南四大名刹

景宜人，奇一南山塔林一文翰。

北宋太平興國時，建廣化寺，晉晉至今。或由田引福圖，轉而於湖雲峯寺和漳州南山寺等十九所寺院。大開眼界，法喜充滿。這

關元寺志泉州市西浦。樹外發桑園。琳瑯園主黃守恭以桑園

泉州關元寺

蔡惠明

### 福州鼓山湧泉寺

湧泉寺在福州東郊鼓山半山腰的白雲峯麓，海拔四百五十五米處，佔地廿五畝。寺基原為一水潭，五代梁開平二年（公元九〇八年），閩王王審知填潭建寺，禮請高僧神晏和尚駐錫。宋真知賜額『湧泉禪院』。明永樂五年（一四〇七年）改稱『湧泉禪寺』。嘉靖廿一年因火災被毀。天啓七年（一六二七年）重建。現存主要建築有天王殿、大雄寶殿、法堂、鐘鼓樓、白雲堂、明月樓、聖箭堂、藏經殿、回龍閣等，均為清代及近代所重建，規模宏偉，與怡山西禪寺、北峯林洋寺、北嶺崇福寺、屏山華林寺並稱為福州五大禪寺。

湧泉寺以藏經、藏版馳名國內外，有明代南北藏、清代龍藏、日本叙藏等，還有明清兩代本山高僧元賢、道需等著述七千五百多冊，還有明清經版一萬餘方，血寫佛經六百七十五冊。最近福建佛學院在寺內開設預科班，培養荷擔如來家業的接班人。在聖箭堂還開設素菜館，供應香客、遊客就餐。

在湧泉寺西獅子峯下，巖壑幽奇，山徑盤曲，蒼松成蔭，攀登遠眺，福州全貌，盡收眼底。附近有巖洞，廣十六米，深七米，洞內一壑清泉，洞前插一片石壁。這就是有名的達摩洞，取達

摩面壁之義。清咸豐四年（一八五四年）關八仙、降虎諸巖洞，鋪設通聯的石磴、石徑。達摩洞口石壁上則綜合品題有達摩面壁、伏虎馱經、玉笋成林、仙猿守峽、鎧甲卸巖、漁燈普照、仙人巨跡、八仙巖洞、金蟾出洞、蟠桃滿塢、南極昇天，神龍聽法、蟻艇渡潮、古鶴巢雲、慈航架壑、獅子戲球、福壽泉圖、千佛梵宮等十八景。

湧泉寺天王殿前還有著名的「羅漢泉」，湧泉即以此得名。兩傍還立有「千佛陶塔」一對，燒造於北宋元豐五年（一〇八二年）。原立在福州南台島龍瑞寺，一九七二年移此。東名「莊嚴劫千佛寶塔」，西名「賢劫千佛寶塔」，塔爲陶質，上施釉，作紫銅色，仿木構八角形樓閣式，計九層，高六·八三米，座徑一·二米，自下而上，寬度逐層縮小。係分層燒造，然後拼合而成。塔壁共貼塑佛像一千零七十八尊，檐角下懸有鈴鐸，塔頂壓寶葫蘆，塔座塑有獅子、力士和各種花卉圖案，並有題識，記載燒造時間及施主姓名。以陶燒造的大型寶塔，爲國內罕見，是研究宋代建築藝術的珍貴資料。

### 莆田廣化寺

廣化寺在莆田縣城南三公里的鳳凰山（又名南山）之麓，建於南朝永定二年（五五八年），初稱金仙院。隋開皇九年（五八九年），擴爲金仙寺。唐景雲二年（七一年），寺僧志彥被召進宮講四分律，賜名靈巖寺，由名書法家柳宗元（公權）題匾，北宋太平興國初改名廣化寺，沿稱至今。近由印尼籍圓禪和尚携前馬來西亞佛教總會會長體正老和尚遺欸主持修復，規模宏偉，中軸以山門（尚在修建）、天王殿、大雄寶殿、法堂、藏經樓等組成，兩旁有鐘鼓樓、禪房、方丈室、客堂、齋堂等。大雄寶殿高約二十米，面積八七〇平方米，可容納二千人聽經。殿前有北宋治平二年（一〇六五年）建造的石經幢兩座，高約三·八角七層，雕刻「佛頂尊勝陀羅尼經咒」。據傳千年以前，興化灣海水滔滔湧至山麓，山上蒼松翠柏倒影水中，山光水色相映生輝，風景宜人，有「南山松柏」之稱。

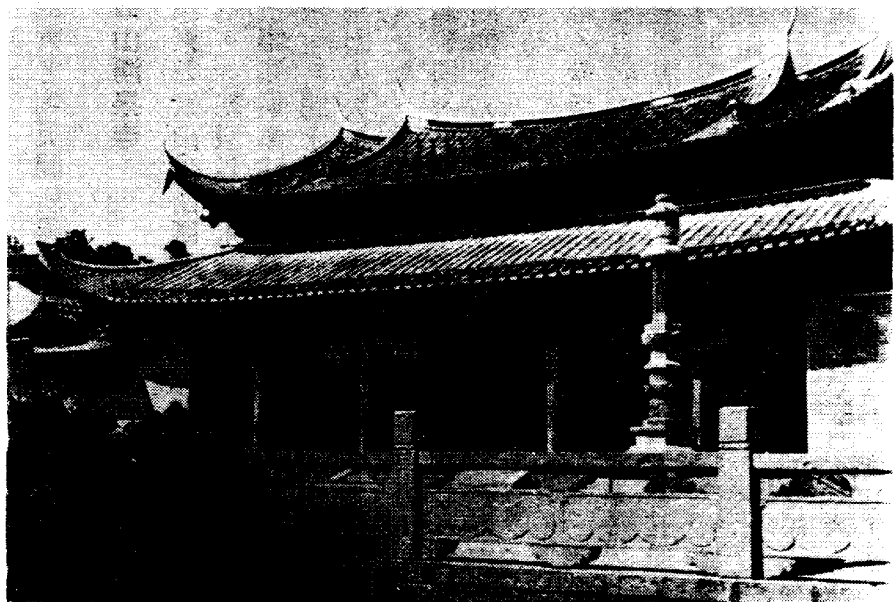
### 廣化寺東

側有「釋迦文佛塔」建於南宋乾道元年（一一六五年）以前（見塔門旁題刻）。石構，五層八角形，通高三十六米，仿宋樓閣式建築，外形玲瓏，古樸莊重。第一層東西兩面開門，其餘設佛龕，門龕兩旁浮雕羅漢，神態生動。第二層至第五層，四面開門，門旁浮雕金剛力士，龕旁浮雕觀世音菩薩，妙相莊嚴。各層塔檐薄而長，輕巧美觀，倚柱瓜楞形，柱頂斗拱作雙抄三下昂。

廣化寺現任方丈圓拙老法師，原爲弘一大師侍者，知見卓正，戒行精嚴，在國內外享有崇高威信，是當代法門耆宿，我們去時，寺內正舉行傳戒儀式，有來自全省各地比丘、比丘尼五百人受戒，盛況空前，象徵法運興隆，戒幢重建，令人欣慰。

### 泉州開元寺

開元寺在泉州市西街。唐代爲桑園，相傳園主黃守恭以桑開



宮天率兜寺化廣田莆建福 ↑

白蓮，捨地爲寺，名『蓮花寺』。始建於垂拱二年（六八六年）。開元二十六年（七三八年）改今名。元至元廿二年（一二八五年）賜額『大開元萬壽禪寺』，佔地約五十畝，規模宏大。主要建築有大雄寶殿，甘露戒壇，東西兩塔等。大雄寶殿建於垂拱二年，相傳建殿時有紫雲蓋地，因名紫雲大殿。屢圯屢修，現存係明代重檐歇山式建築，高二十米，面寬九間，進深六間，原應立石柱百根，稱『百柱殿』。殿內斗拱附刻飛天樂伎二十四尊，造型優美，栩栩如生，殿前石台砌有人面獅身青石浮雕七十二種。甘露戒壇在大殿之後，北宋天禧二年（一〇一八年）建，歷代重修。現存清初修建的重檐八角攢尖式建築，爲壇五級，仍仿宋制。壇頂藻井結構複雜，斗拱也附刻飛天，別具風格。大殿西側有古桑一株，傳即唐代會開白蓮之樹，今仍茂盛。寺內文物甚多，古鐘石碑成林。寺旁矗立的東塔高四十八·二四米，西塔四十四·六米，均爲五層石塔，塔形壯麗，石色古樸，雕刻精緻。

開元寺藏經樓右側設有『弘一大師紀念堂』，保存了弘一大師手寫的『四分律含注戒本講義』、『四分律比丘戒相表記』、『四分律在家備覽』、『戒本羯磨隨講別錄』等原稿。大師合衣側臥、安然如睡的涅槃像。他所寫的佛號、經句、楹對等真蹟。還陳列了大師生前用過的僧衣、佛珠、筆墨、刻刀等遺物，以及著名畫家徐悲鴻爲他六十壽辰作的油畫像。這些佛教文物，非常珍貴，緬懷先哲，倍寄追思！

### 廈門南普陀寺

南普陀寺在廈門五老山下。五老山五峯並列，巍峩雲漢，號稱『五老凌霄』。始建於唐代，初名『普照寺』，五代時改建爲『泗洲院』，宋重建復原名，元明以後代有興廢。清康熙年間，靖海侯施琅重建，有『大悲殿』供奉觀世音菩薩。且在浙江普陀山之南，故改名『南普陀』。寺背山面海，景色宜人，主要建築有天王殿、鐘鼓樓、大雄寶殿、大悲殿、藏經閣等。依山勢接踵而上，氣勢雄偉，兩側走廊倚扶直貫，清淨幽雅。『大悲殿』建

築獨創一格，建於石砌殿基上，爲八角三層飛檐竄角式，全以斗拱架疊而起，仰視藻井，美觀別緻。藏經閣亦精工細繪，金壁輝煌，珍藏佛教經書數萬卷和佛像數百件。碑記石刻有乾隆御制碑，明萬曆廿九年（一六〇一年）陳第、沈有容題名石刻，還有弘一大師手寫『阿彌陀經』，著名文學家郭沫若、豐子愷的題書作畫。

南普陀寺自一九二四年改爲十方叢林以來，近代有造詣的高僧如轉逢長老、會泉法師、太虛大師、性願法師等均曾住持卓錫，並創辦閩南佛學院（現名佛教養正院），培育僧材，桃李遍海內。

寺後沿山徑石級攀登，松聲竹影，深邃幽靜。半山有『兜率陀院』，碧泉斷續，洞迴路轉。登太虛台，曠覽海天，意境無限，前人讚譽爲『如來勝地』、『海上神山』、『蓬萊第一峯』，其景色堪與『南海普陀』媲美。

（上接第34頁「在家菩薩戒本」釋義）

「在家菩薩戒」共六重戒二十八輕戒，與世間刑法一樣，是成文法的一種，但其目的是在教導受戒者如何成就善法的標準，所以是爲勸善。因此，稱「在家菩薩戒」爲「善法律」。

「無上妙寶之藏」：「無上」者，就是無有過於其上的意思。至心持戒的人，其善也至極，再沒有人能過於其上的，所以稱爲「無上」。

「妙寶」者，「妙」是不可思議的意思，無與等比的意思。「寶」就是珍貴的意思，擴而充之，凡事物之可貴重者，都稱之爲「寶」。「妙寶」就是其珍貴已至不可衡量、不可思議的境地。

「藏」就是珍藏、倉藏的意思，倉藏的妙寶越多，表示越富越珍貴。至心持戒的人，集諸善於一身，或集諸多至心持戒的佛子於一起，都可叫做「無上妙寶之藏」。

（未完）