

石雕佛像蓮花座的研究

郭乃彰

一、經典所描述中的蓮花座

蓮花座是指以蓮華為座席者，略稱蓮座、華座、蓮台等等。諸佛、菩薩經常或坐或立於蓮花之上，在大日經卷十九便有這樣描述之間的關係。

「若是佛，謂當作八葉芬陀利。白蓮花也。其花令開敷四布。若是菩薩，亦作此花坐而令花半敷。勿令極開也。」

這是以蓮座上蓮瓣開敷的程度來區分佛、菩薩的蓮花造形。

何以諸佛、菩薩坐於蓮座，據大智度論卷八(釋初品中放光)

「方風至，相對相觸，能持大水，水上有一千頭人，二千手足，名為韋紐，是人臍中出千葉金色妙寶蓮華，其光大明，如萬日俱照，華中有人結跏趺坐此人復有無量光明，名曰梵天王，是梵天王坐蓮華上，是故諸佛隨世俗故，於寶華上結

跏趺坐，說六波羅蜜」。梵天坐於蓮座，是佛教融合婆羅門神作為護法神祇當中一個。而蓮座被諸佛、菩薩運用坐立於蓮台上，在西元二世紀後半至三世紀，龍樹所著的「大智度論卷九，就敘述有關蓮座的由來，是證明以上說法。

「有佛與韋紐同樣從其肚臍中，生出種種寶蓮花：其坐各有佛，從是佛臍中，展轉出寶華，華又皆有座，座座各有佛」

直到五世紀印度Deogal的Dashapatard韋紐寺院，有雕刻著龍座(naga)上的韋紐，從他的肚臍中長出蓮華，梵天王結跏趺坐於蓮花上(圖一)，這更顯示蓮花座源自婆羅門。經典對蓮座的描述，一致表現在藝術作品上，很明顯蓮花座的產生是吸收融合了婆羅門教而來，這是不容否定的事實，從經典及藝術品均可得證。



圖 2 蓮座上女神像



圖 1 Dashapatard 的韋紐寺院韋紐肚臍中的蓮座梵天



圖 3 雙象灌水女神像或稱釋尊誕生像

二、早期的蓮花座

佛座的蓮花座，可直接追溯到最初造立佛像之時，這大約是西元一世紀左右的事。蓮花座造形演變過程如何，目前尚未明瞭，最初佛像是配合方座的形式出現，才有蓮座的產生。有的在方座的左右側，彫刻天人或供養像^①。但是在佛像未以人間表現以前，已有蓮花座，如桑奇佛塔的第一塔南門浮雕的蓮花女神上有開敷的蓮花座，大約是西元前一世紀的遺品(圖二)，女神曲彎兩脚，蓮座上的蓮花很大，蓮座上蓮花的蓮肉部份、雄蕊和花瓣相連接，蓮瓣呈仰式開敷是寫實自然造形。

西元二世紀的巴爾戶德的石垣欄楯柱(圖三)，有被認為是印度教的蓮花女神，(Lakshmi)或稱為吉祥天女或為今日的幸福女

神，她是立於賢瓶中，由賢瓶長出蓮花的台座。賢瓶在印度傳統中象徵豐饒，賢瓶內裝的是不死之水的甘露，賢瓶的水長滿盛開的蓮花及枝葉，蓮花的造形與前者絕然不同，顯然是二種不同地域所呈現蓮花造形風格。圖二的蓮花露出蕊心、雄蕊，蓮瓣向下呈俯蓮瓣蓮花，這是巴爾戶德蓮花紋飾特色之一。以上所學是未有佛像之前的早期蓮座遺品。

三、蓮花座造形形式

蓮花座的基本形式，從貴霜王朝的犍陀羅至笈多王朝已形成，可分為有蓮莖蓮座和無蓮莖蓮座二種基本造形。蓮莖種類有一莖一尊形，一莖多尊形式。無蓮莖者有1. 仰蓮座。2. 俯蓮座。3. 兩者混合式(圖四)。這是蓮花座幾個基本造形。每個區域有各種不同蓮花座造形學例介紹之：

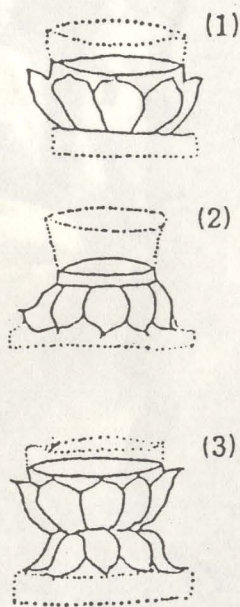


圖4 蓮座形式

一、犍陀羅式樣的蓮花座。

犍陀羅蓮花裝飾表現在座台有二種形式。一種是極端寫實，另一種是俯蓮瓣蓮座造形②寫實性蓮座造形與水生蓮相仿自然可愛。拉哈爾(Lahare)博物館收藏這種寫實典型的犍陀羅蓮座(圖五)，這是一莖一尊式的蓮花座形式，蓮瓣呈數層成行的組合。蓮瓣彫刻切口很深，蓮瓣向上自然開敷。

另一個蓮座是無蓮莖，却也是此例造形，圖六並沒有說明收藏地和創作時間，但仍可推斷是犍陀羅式樣，蓮座的蓮瓣呈仰蓮



圖6 無蓮莖蓮座



圖5 一莖一尊式蓮座

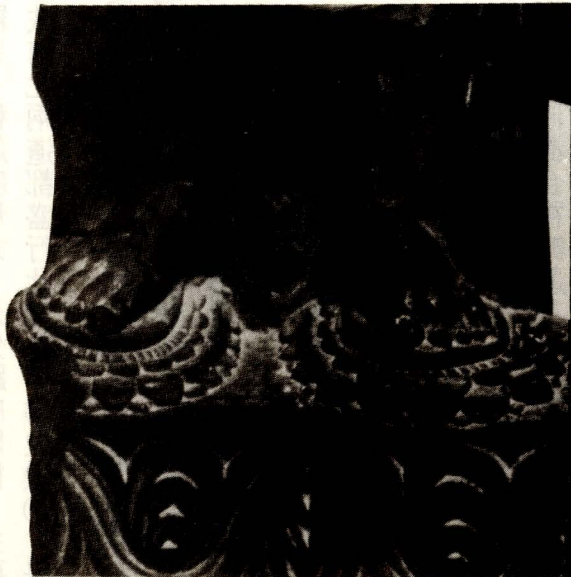


圖 8 雙足蓮台

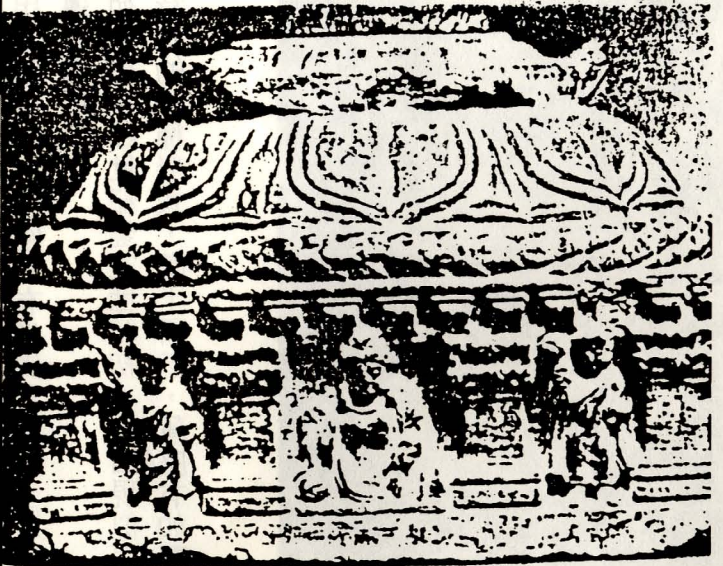


圖 7 阿富汗出土犍陀羅蓮座



圖 9 乳海湧現千葉蓮花

式開敷，每蓮瓣之間有較深切口，而使蓮座的浮彫更顯立體生動。這類蓮座的蓮瓣，經常是肥大而瓣梢尖小。

另一種蓮花座造形，蓮瓣是成綫雕法的俯蓮花。蓮瓣有彫刻瓣緣的輪廓綫，同時有素瓣或複瓣排列，這種蓮花座樣式，除了表現在蓮座上，更有被應用在建築上的壁龕和精舍的圓頂裝飾，二章第四節提到佛塔外形的蓮花紋飾，便是此類。同時蓮座上也具有這種造形特色。新疆庫車，從阿富汗 *pataiva* 出土犍陀羅藝術風格的佛座（圖七），方座上有一層素瓣俯蓮形的蓮花，很清楚的由綫彫刻成蓮瓣，蓮瓣呈整齊平行的排列，圍繞橢圓形蓮座。這種蓮花瓣的彫刻技巧和形式，在犍陀羅地區已出現^③。

犍陀羅另一種蓮座形式，是分踏座風格，主要是受中亞的影響。在西域南北兩道都盛行此種造形佛立像④。保存在巴基斯坦博物館便有收藏一尊犍陀羅風格的立佛（圖八）腳分別踏著蓮花台。蓮花造形呈上下二層俯蓮瓣開敷，佛足踏於蓮心部份，在旁露出少許的雄蕊。這也是犍陀羅蓮座另一種形式。

二、鹿野苑的蓮座形式

笈多王朝的五世紀、六世紀在坎哈利(Kanheri)石窟的第八十九號窟。有雕刻所述乳海涌出千葉蓮華座的記載，同時經典中有描述三種蓮花，依大智度論卷十，一者人華、二者天華、三者菩薩華、人華大蓮花有十餘葉，天華百葉、菩薩千葉，這傳說是蓮座變化要緒主因⑤。如圖九所示，由一莖而生長出五莖的蓮花座，蓮瓣呈上下仰俯混合複瓣蓮花座。蓮莖有龍男，龍女握著蓮莖，乳海涌出千葉蓮花，蓮座各有坐佛及菩薩。這仍是屬於簡單混合式基本蓮座造形。

鹿野苑大約在四世紀至五世紀初，也出現似覆鉢形蓮花的造形是非常特殊的一種形式，圖十所示，蓮座有如覆鉢的外形，蓮

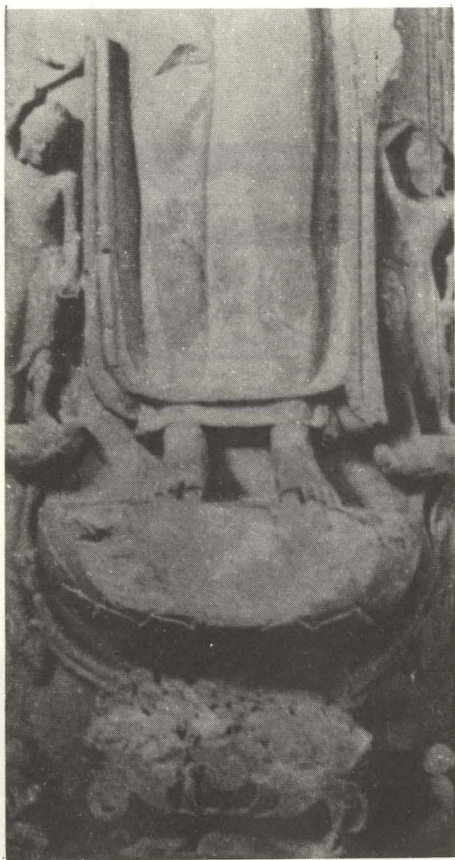


圖10 覆鉢形蓮座



圖11 覆鉢蓮座

瓣由綫雕刻而成，蓮莖出生二根小的蓮花座成左右對稱，兩旁呈一莖三尊式的造形。整體看來這較富設計性的結構。很可惜的是正面已破損不堪，在蓮莖下又接有寶瓶⑥。

到了第七世紀鹿野苑也出現一種仿似犍陀羅寫實性的蓮花座造形。例如圖十一，蓮瓣肥大而呈半覆鉢形式，向上仰式開敷蓮花保留蓮座覆鉢的外殼。蓮瓣造形是自然而不失設計規律的美感造形，這是鹿野苑蓮花特色之一。

鹿野苑出土的蓮花座有一個共同特色便是半圓鉢形的蓮花造形。各種蓮花座的造形，因地域不同，式樣有如百花齊放，在此只舉例其中一二，而蓮花座紋飾內容，無可否認也豐富了佛教藝術這塊園地。