

從海山寺木雕佛像到頭目家祖靈柱像

——台東原民文化參訪記所見

● 陳清香

佛教傳入台灣，最早約在十七世紀之際，隨著閩、浙、粵人的移居墾拓，也將禮拜佛菩薩、敬奉三寶的信仰習俗帶進寶島。只是此種或參雜著沿海地方民俗信仰的佛教，三、四百年來，只流傳於漢人的墾拓地區，並不及於原住民地區，尤其是未完全漢化的高山族。

進入民國五、六十年代以來的台灣，佛法曾一度淪為迷信之說，由於周宣德居士、李炳南居士的大力倡導，正信佛教不受戒嚴時期的約束，而得以進入大學專校，深入高級知識份子的心中。至二十世紀末期，台灣佛教已是全面興盛，可以媲美八世紀的長安。但是即或佛法有如此的盛況，在原民的世界中，依舊聽不到佛法。進入原民的部落，屬於外來的宗教，僅見天主教堂，未見有佛寺。

或許因某些因緣，與原民有所接觸的南山放生寺住持演觀法師，發大慈悲心，欲改善原民的生活，也希望將佛法傳入部落。演觀法師已多次組團赴台東，參訪原民部落，考查其宗教信仰，以及其祭儀文化，與原民建立了友好的關係。今年七月法師再組團赴原民部落參訪，本人恭逢其盛，參與考查。由於參訪細節，慧炬同仁已有記錄，刊登於本期雜誌的「本期專題」中，本文僅舉所見在漢、原所供奉的雕像為例，稍做比對，以見其異。

7月13日一早凌晨離家，7時30分於南山放生寺集合，8時上了遊覽車出發，沿著高速公路南下，到了屏東後再走台九線進入台東，下午黃昏之際，抵達達仁鄉南田石灘，欣賞瓊崖海棠，並登上曦望山，夜宿東金民宿。

第二天早上參訪海山寺，海山寺的最初創建有數說，一曰建於前清光緒元年（1875），是鄉民為供奉保護神祇而創建的，後遭受颱風地震而有損毀，直到光緒十九年（1893）居民捐資重建，並取其依山傍海的地理位置，改名



為「海山寺」。另一說光緒二十七年（1901年）才由鄉紳張之遠發起重建。重建後的海山寺大殿供奉觀世音菩薩，左側祀關帝，右側祀福德神。

寺名另一說曰：原先稱觀音祠，為同治十三年（1874年）所建。約在光緒二十五年（1899年）觀音祠方正式由出家僧人擔任住持。依海山寺牆上所懸掛的「海山寺簡介」文字鏡框所述，第一任住持由來自基隆靈泉禪寺德韞法師擔任，第二任普明，第三任修然，第四任修和，現任住持紹弘長老尼，是為第五任。

踏入山門，轉身右向，便見一棟高廣壯闊樓房，但主體建築屋頂呈歇山式樣，只是歇山面向前的架構，門前再以四根圓柱頃起弧形頂的進門玄關，是融合了古典東方建築的韻味，歇山面懸魚下標出八軸的法輪，玄關上繪有卍字標，是凸顯了台東地方的佛門勝地——海山寺！

跨進挑高屋頂的玄關內，聳立了幾座比人高的大木，正中一座刻布袋和尚像，左、右側兩座則為四大天王像，虎側座刻懷抱琵琶的東方持國天與手握寶劍的南方增長天（圖1），龍邊座刻指捏寶珠的西方廣目天與手舉寶傘的北方多聞天

（圖2），兩座大木均保留了原木百分之七十的紋路，只是上端挖出龕形，現出兩尊半身胸像的天王像，十分生動。

另一座持瓶的觀音菩薩像，觀音法像莊嚴，頭披風帽，身披袍服，左手持瓶，右手垂楊柳枝，姿態優雅。光

背上方以文字呈現，除刻一大「佛」字外，四周並以小楷字書「般若波羅蜜多心經」經文（見封底），深具創意。每座高度均近人身的兩倍，以壯碩的獨木雕

刻而成。

再踏入大雄寶殿，一樓正面供藥師、釋迦、阿彌陀三佛，二樓則西方三聖像，這些殿堂供像，屬於明、清時代的風格，是台灣佛寺供像風格的傳統。

海山寺旁扶兒家園，為住持紹弘長老尼所創立。長老尼為了特殊因緣的幼兒，發大慈悲心，創設了扶兒家園。每日



圖1：東方持國天與南方增長天

提供上好飲食予家園成員，卻自食剩飯剩菜，其捨己為人的無畏布施心願，令人感動。

海山扶兒家園屬中長期安置機構，2009年正式立案通過，可安置40名年滿二足歲以上十八歲以下的兒童及少年，主要由縣市政府社政單位轉介至此，也協助了台東地區弱勢家庭兒童少年之收容安置。

今日扶兒家園在年輕主任林紹宇的實際運作下，這些自幼失去家庭溫暖的兒童及少年，獲得了妥善的照顧，這是屬於社會福利的措施，比較台灣其它的宗教團體，當今在台的佛教團體，是做得較少的。扶兒家園的運作，彌補了過去佛教團體缺漏的部分。

海山寺本殿是傳統斜坡屋頂的建築，但扶兒家園卻是現代化的多層高樓建築，壯闊華美，以灰白色調為主。正前方的一樓頂上，立著一尊頭披風帽、手抱孩童的觀音菩薩，其寬袖長裳下端飄起，是承襲了台灣傳統送子觀音的式樣。而大樓前空曠的綠草庭園中，另外聳立著一尊頭上肉髻高高突起，五官法相呈現佛陀的圓滿像，但頸項至胸前，卻圍著數圈瓔珞，這尊長袍曳地高及數米、風韻神情類似觀音的尊像，卻是阿彌陀佛尊，是沿襲了明、清時代的風格。此尊亦全身呈灰白色調，與樓前送子觀音像，一大一小有所呼應。

7月14日的下午，參觀金崙大武山生態教育館，這是棟結合生態、人文展示，以及教育訓練的多功能建築，除了展示大武山自然保留區的人文生態之美，讓遊客了解保留區的設置目的，並提供場地讓各機關辦理自然保育相關的教育訓練。建物的一樓則設有以魯凱族、排灣族為主題的原住民文物展示區。

靠內側的展區，展示著排灣族與魯凱族的男女服飾。穿著服飾的模型，均頭戴羽毛冠，身穿鑲嵌著百步蛇紋的服飾，宛若真人。中央展區則展示著數尊木質雕刻人像，每像均



圖2：西方廣目天與北方多聞天



高，又立於木墊之上，冠飾已觸及天花板。

黃昏之際，又巡禮了土坂村，造訪古頭目家，並參加了部落晚會。

7月15日，繼前一天參觀古頭目家後，15日上午又參觀土坂村另外兩個頭目（陳頭目、包頭目）的家，也參加了包頭目家所舉行的「小米收穫祭」活動。

排灣族頭目住家華麗，一般包括前有主建屋，後有後屋，旁有祖靈屋，三屋單層各設門戶，各自獨立。但主建屋與祖靈屋的屋前均擴張玄關加蓋簷板，而主建屋前的玄關是祭祀活動時，團體歌舞的所在。

祖靈屋是排灣族宗教信仰的核心，屋內所陳設的祖靈形象、各式供物等，則表現了原民雕刻工藝的精華。

以屋內中心祖靈柱而言，古家的祖靈柱（圖3），頭頂盤繞一雙百步蛇，尾端相接，雙蛇頭由兩耳側伸向兩肩，祖靈雙目大睜，神情嚴肅，上身穿中分



圖3：古家祖靈柱（臺大晨曦社前社長陳子豪攝）

對襟開短身衣，有貝片裝飾的肩飾自右肩至左側腰斜掛而下，下身著短裙，雙足分開站立。此木刻條柱左、右兩側另繪有兩隻捲尾昂頭的百步蛇，蛇與祖靈的眼睛均是爍爍有神。

包家的祖靈柱（圖4），是一長條扁形木柱，頂呈尖狀，是一整根的檫木。木柱的下端是祖靈的形象，呈男性立姿，頭部占三分之一以上，上緣繞著雙頭弧形百步蛇，顏面是上圓下尖，兩眉相連，口微露齒，兩眼由白色貝殼鑲嵌，眼珠為無患子果。祖靈的身軀瘦小，自右肩以下，至左側腰，斜披著九圈圓形貝板。其雙臂自兩肩向左、右兩側外張，但胳膊彎屈上舉，兩手掌回到兩肩側。此祖靈柱的上半段，刻了一條筆直的百步蛇，尾端向上，頭部向

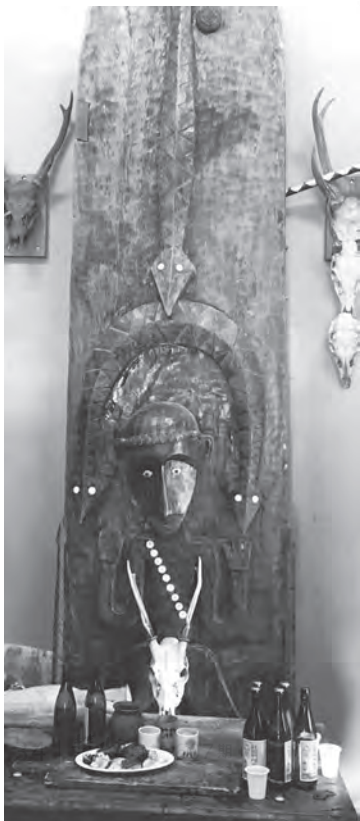


圖4：包家祖靈柱
（臺大晨曦社前社長陳子豪攝）

下，蛇口咬著祖靈頂上的雙頭蛇。

包家祖靈柱的製作年代十分古早。根據前任頭目包春琴的說法，這具祖靈柱的存在，最早可追溯到約十七世紀中期的荷蘭時期。全柱呈黑灰色，古意盎然，表現了原民原始工藝的技巧，實是一件珍貴的國寶。

至於陳頭目家的祖靈屋，外觀華麗，其外牆上端近屋簷處，彩繪了一排人面像，每像五官端正，輪廓清晰圓滿，但頭頂均圈戴著雙頭百步蛇，而位於入口門楣上的三具人面，其冠帽上，還插了數根羽毛，以表身分尊貴。至於屋內的祖靈柱(圖5)，圖像風格與包頭目家祖靈柱較為接近。

下午又參觀了布農文化館，所展示的一些木刻作品中，是原民人物的題材，卻有現代的手法與風格，十分新穎。

比較於海山寺內所瞻仰的佛菩薩像，與頭目家所供奉的祖靈像，各有所彰顯的法義與所呈現的工藝之美。海山寺大殿供像是傳統戒、定、慧法義的呈現，但是玄關所陳列的四大天王像，以及殿內陳列的木雕諸像(包括觀音像與十八羅漢像)，每像只現出半身具體像，下半身卻略而不刻，保留原木木質的美感。整體而言，充滿抽象性與現代感。

至於諸頭目家供的祖靈像，其以百步蛇為飾，有威猛的象徵。祖靈的姿勢，卻有左、右對稱的圖案結構，給予人一種穩定感覺，符合原民的審美觀。

走了一趟台東，初次接觸到實質的原民文化。在南山放生寺住持演觀法師多年的經營下，台灣原民團體與佛教界之間，已經有了良好的互動，演觀法師已接受兩位原民少年的皈依，成為正式佛門子弟。其中排灣族弟子古勒勒(漢名游朝智)，與演觀法師認識四年後，即接受皈依。古勒勒早年嗜好飲酒，曾有一次醉倒馬路上，堵住行車，垃圾車為其改道。但古勒勒受法師感化，改變劣習，三餐茹素。演觀法師用心良苦的教化過程，很令人動容。未來佛法流布於原民部落，應可期待。㊦



圖5：陳家祖靈柱