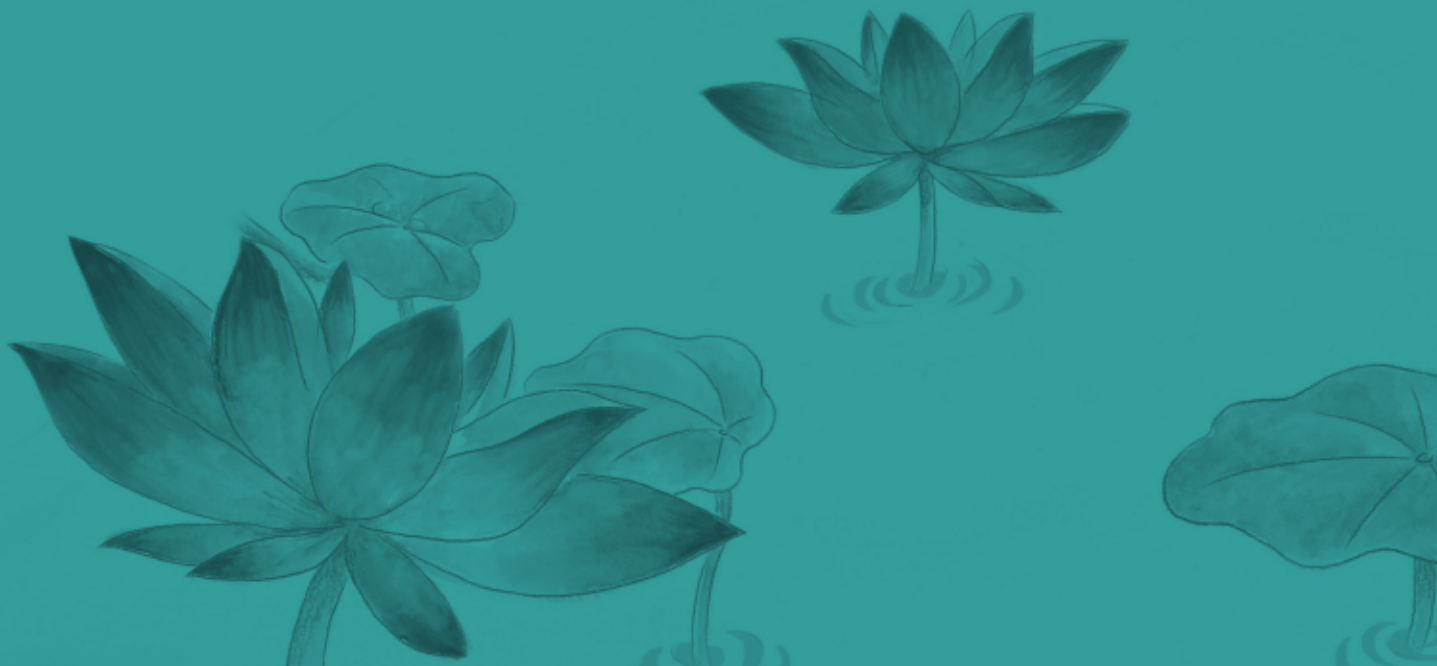




起心動念 常行不輕





1

起心動念 常行不輕

妙法成佛

「開悟在楞嚴，成佛在法華」，貫通《妙法蓮華經》為「成佛」二字，全經共七卷二十八品，有多種譯本，現今流通最廣的是鳩摩羅什在西元402年翻譯的版本。《妙法蓮華經》傳入中國後，深受重視。隋朝智者大師說：「《妙法蓮華經》最重要的一個字就是『妙』。」

何以這部經以「蓮花」為經題呢？蓮花長於爛泥，就像人活於世間，每日面臨家庭、事業、病痛等考驗。蓮花出淤泥而不染，以爛泥為養分，底部的泥巴愈爛，蓮花開得愈漂亮，猶如人要將所有的考驗都轉化成智慧，才能夠花開繁盛。

散逸海外的《妙法蓮華經》

清末民初是中國國力非常衰弱的時期，許多外國人到了敦煌，將佛教文物帶出海外，因此，現在許多敦煌文物還安放在他們國家裡的博物館。

有位竺家寧老師，是研究中國語文的專家，鑽研《妙法蓮華經》的他，十分感慨，許多經典史料在中國是讀不到的，還得跑到法國博物館地下室申請才能研究。他歸國後在香光尼眾佛學院上課時，說：「當我千里迢迢到海外看佛經時，彷彿看到一位老和尚，坐在那兒掉淚，對著我說：你終於來了！」

竺老師又說：「佛經裡的這些字，我們把它讀出來，思考經中義理，轉化變成我們的營養，引導生命的方向，這才叫做佛經。」

常不輕菩薩與紫竹林精舍

有「道」的場，才能稱為「道場」，台灣高雄紫竹林精舍作為道場的根本、最主要的依據，正是釋迦牟尼佛所說的經典之一《妙法蓮華經》。

《妙法蓮華經》又稱《法華經》，而《常不輕菩薩品》就在《法華經》第二十品。常不輕菩薩長久堅定信仰的力量，他「心無所畏」，辯才無礙，又能應機說法，度化四眾。因此在高雄興建「紫竹林精舍」時，我就請常不輕菩薩坐鎮在大眾常進出的第一入口處。佛教道場鮮少供奉常不輕菩薩聖像，惟獨紫竹林精舍第一入口處有。他穿袈裟，以比丘身，莊嚴挺立門口。座前不設香案，所以沒有上香，沒有供果，常不輕菩薩始終接引著有善根的人走進來，成為成佛道上的道友。

人人都有佛性

常不輕菩薩象徵大眾楷範，勉勵大眾勤學佛道。他提醒我們，「道」要先建立在「常不輕」上，從「不輕視自己」開始，只要走進來，彷彿是常不輕菩薩和大家說：「我不敢輕於汝等，汝等皆當作佛。」進來道場的人，每個都是佛，人人都可成佛，人人都可學「作佛」。

什麼是「作佛」呢？六祖惠能大師初見五祖時說：「我來這裡求作佛。」這是佛教的最高信仰，也是最高理則。基督教、天主教沒有說：「我們要來作上帝！」佛教卻說：「人人都有佛性」。

可是，佛性在哪兒呢？佛性「本自具足」，不假他求。不用去找佛菩薩求，也不會因地域、學歷、年齡、性別、膚色、貧富、職業等差異而有區別。

這不代表此刻即能成佛，而是可以栽培，有成佛的潛能，從身心開始著手，無論大小事，安頓好自己的身心。成佛之前所有的行為，全都是菩薩道，無一例外。

每次來紫竹林精舍，我們都先跟常不輕菩薩問好，他在那兒接引每一位進入佛門、有善根之人。哪怕只是一丁點的善根，甚至剛從地獄出來，這些都是常不輕菩薩心中所惦記，要接引度化的眾生。

國立臺灣大學佛學數位圖書館典藏

